

# TRADITIONAL COOKER HOOD

Model:  
**CH-MD190BK**



- Traditional cooker hood
- Max suction power: 190 m<sup>3</sup>/h

## 1. INTRODUCTION

Please read the instructions carefully and keep the manual for future information.

This manual is designed to give all necessary instructions concerning installation, use and maintenance of the unit. In order to operate the unit correctly and safely, please read this instruction manual carefully before installation and use.

## 2. CONTENT OF YOUR PACKAGE

- Traditional hood
- User manual
- Warranty certificate

## 3. SAFETY MEASURES

### General

- The extractor hood has been designed exclusively for domestic use to eliminate kitchen smells.
- Never use the hood for purposes other than for which it has been designed.
- Never leave high naked flames under the hood when it is in operation.
- Adjust the flame intensity to direct it onto the bottom of the pan only, making sure that it does not engulf the sides.
- Deep fat fryers must be continuously monitored during use: overheated oil can burst into flames. This appliance can be used by children aged 8 years and above and by people with reduced physical, sensory or mental capabilities or lack of experience and knowledge if they have been given supervision or instruction concerning use of the appliance in a safe way and understand the hazards involved. Children should not play with the appliance.
- Cleaning and user maintenance should not be done by children without supervision. Children should be supervised to ensure that they do not play with the appliance.
- There shall be adequate ventilation of the room when the range hood is used at the same time as appliances burning gas or other fuels (not applicable to appliances that only discharge the air back into the room).
- There is a fire risk if cleaning is not carried out in accordance with the instructions. Do not flame under the range hood.
- **CAUTION:** Accessible parts may become hot when used with cooking appliances. This appliance is for indoor household use only.
- To protect against the risk of electrical shock, do not immerse the unit, cord or plug in water or other liquid.
- Please unplug before cleaning and maintain the appliance. Use a soft cloth moistened with mild soap, and then use a dry cloth to wipe it again.
- Extension sockets are forbidden.

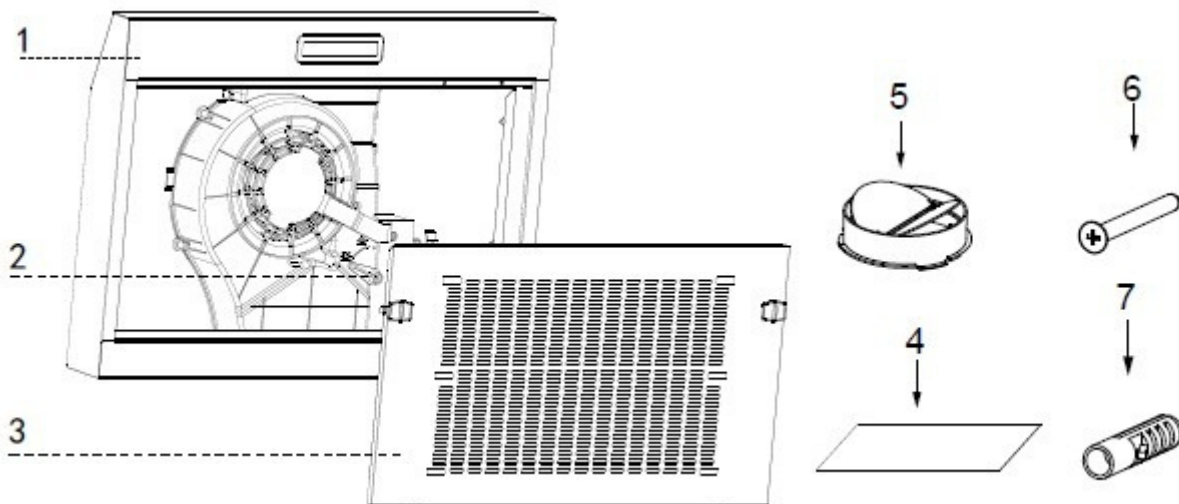
## Installation

- The manufacturer will not be held liable for any damage resulting from incorrect or improper installation. Check that the mains voltage corresponds to that indicated on the rating plate fixed to the inside of the hood.
- For Class I appliances, check that the domestic power supply guarantees adequate earthing.
- Connect the extractor to the exhaust flue through a pipe of minimum diameter 120mm.
- The route of the flu must be as short as possible.
- Do not connect the extractor hood to exhaust ducts carrying combustion flumes (boilers, fireplaces, etc.).
- If the instructions for installation for the gas hob specify a greater distance specified above, this has to be considered.
- If the supply cord is damaged, it must be replaced by the manufacturer or its service agent or a similarly qualified person in order to avoid hazard.
- The air must not be discharged into a flue that is used for exhausting fumes from appliances burning gas or other fuels (not applicable to appliances that only discharge the air back into the room).
- The minimum distance between the supporting surface for the cooking vessels on the hob and the lowest part of the range hood is 650 mm.
- Regulations concerning the discharge of air must be fulfilled.

## Maintenance

- The cooker hood and its filter should be cleaned regularly according to the instruction.
- Switch off or unplug the appliance from the mains supply before carrying out any maintenance work.
- Clean the hood using a damp cloth and a neutral liquid detergent.
- The appliance uses 4 hob elements at most.

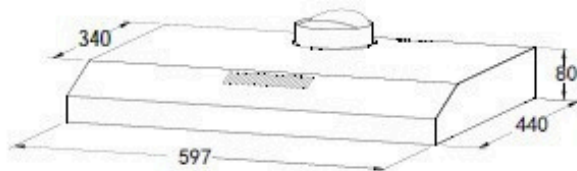
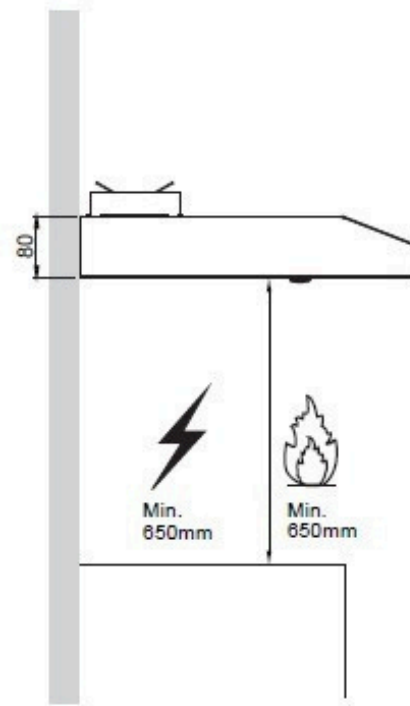
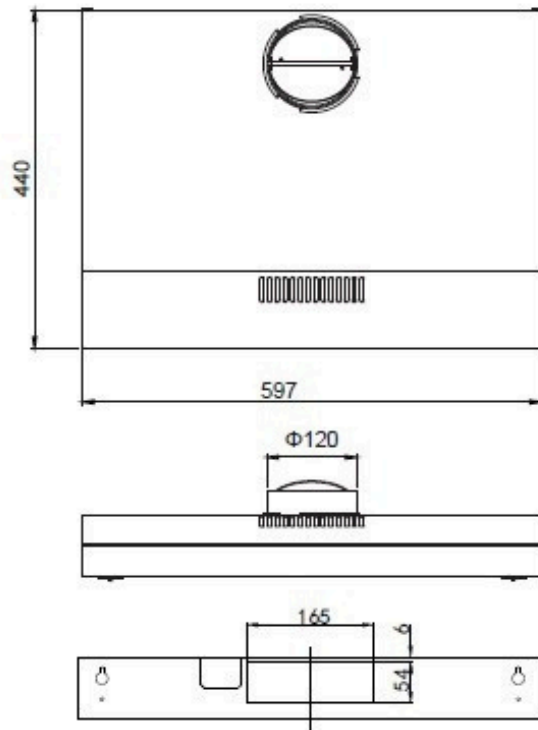
## 4. PRODUCT DESCRIPTION



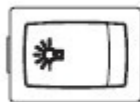
1 – Main	2–Ventingknob	3–Filterassembly	4–Filtercotton(Notincluded)
5 – Check valve	6–Screws(5mmx49mm)	7–Plastic Wallplugs	


## Main parameters

- Rated Voltage and Frequency: 220-240V~ 50Hz Motor
- Input Power:38W
- In certain circumstances electrical appliances may be a danger hazard.



## Functions



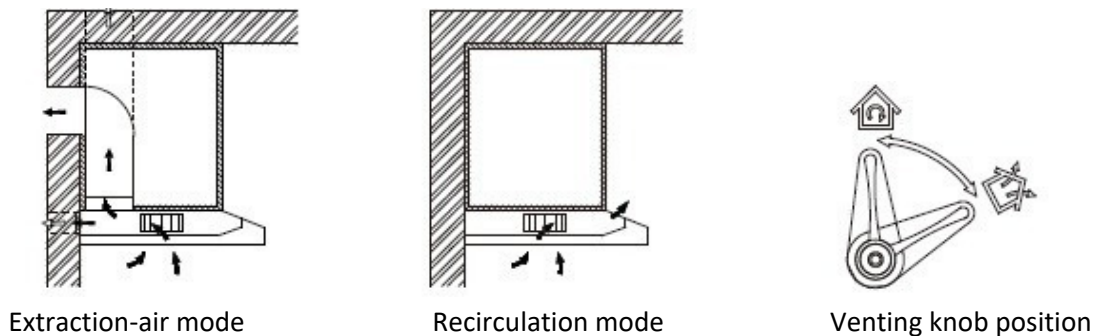
Light operation		Turn on the lamp
		Turn off the lamp
Motor operation	0	Turn off the motor
	I	Low power setting
	II	High power setting



## 5. INSTALLATION

### Wall drilling and bracket fixing

- Please read the instructions carefully. Unpack the canopy and check that all functions are working.
- Ensure that the voltage (V) and the frequency (Hz) indicated on the serial plate match the voltage and frequency at the installation site.
- Check that the area behind the installation surface to be drilled is clear of any electrical cables or pipes, etc.
- The stainless steel and glass surfaces of the canopy are very easily damaged during installation if grazed or knocked by tools. Please take care to protect the surface during installation.
- Protect the cooktop surface below with cardboard, or the like, to prevent damage occurring whilst the wall canopy is installed above.
- The manufacturer shall not be liable for failure to observe all safety regulations in force for the correct and normal operation of electrical parts.

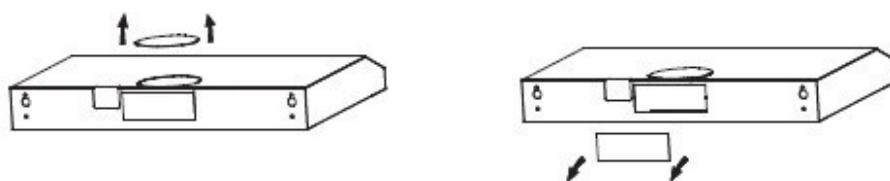
### Choose a venting mode



	Extraction-air mode: Turn the venting knob here means venting outside
	Circulating-air mode: Turn the venting knob here means recirculating

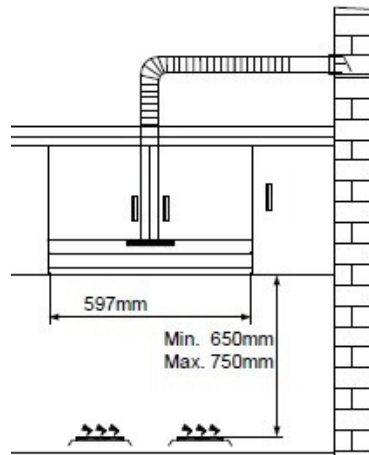
### Information

- Sufficient air is needed for proper combustion and exhaustion of gases through the flue (chimney) of fuel burning equipment to prevent back drafting. Ductless fans must always be vented outdoors.
- When assessing the air pressure, the entire ventilation system in the house/apartment must be considered, e.g. hob and/or gas cooker, this rule does not apply.
- Government regulations must be observed for the conveyance of exhaust air. If the extractor hood is used in circulating air mode with activated carbon filter, there are no operating restrictions.
- If you choose extraction-air mode, there are two methods for ventilation, including 'horizontal ventilation' and 'vertical ventilation'. Please use the tool to take out the cover before using it and install check valve on the hole.
- The square air check valve for horizontal ventilation is not supplied.



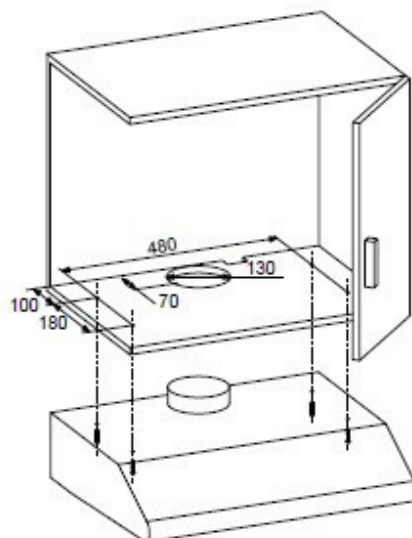
## Prepare the installation:

- Ensure the power has been turned off before beginning this installation. Plug must be assembled in places that are easy to drag and insert.
- To install this hood, you will require two assistants.
- You will need the following tools and material to complete this installation.
- Tools you will need: Drill appropriate to your wall, Crosshead screwdriver, Tape measure, Hand saw or Jigsaw.
- Installation work and electrical wiring must be done by qualified person(s) in accordance with all applicable codes and standards, including fire rated construction.
- Do not discharge the exhaust air into the flu from other appliances burning gas or other fuels.
- Regulations concerning the discharge of air have to be fulfilled.
- The cooker hood must be placed at a minimum distance of 65cm above the cooking surface of a hob.
- The cooker hood must be placed at a maximum distance of 75cm above the cooking surface of a hob.



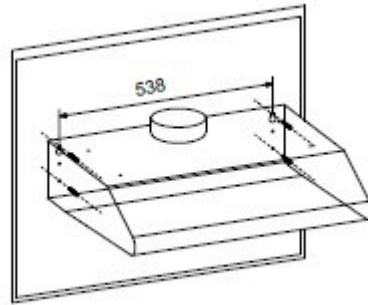
## Cupboard mounting installation

- Drill a 130mm diameter and four 3.5mm diameter holes as below picture. ATTENTION: If your cooker hood works at circulating-air mode, it is not necessary to drill a 130mm diameter hole.
- Use the 4 screws to fix the cooker hood to a kitchen cupboard. Check that your fixings are correctly
- located, by temporarily fitting the cooker hood. If correct, fit the unit into position. Tighten the screws if necessary.



## Wall mounting installation

- To mount on the wall, drill two 10mm diameter holes 538mm with the vent hole on the top of the cooker hood in the middle as below picture. Make sure the hood is aligned directly over the hob. Insert two plastic wall plugs (supplied) into the holes. Insert two screws into the upper two plastic wall plugs and tighten them leaving 3mm protruding from the wall. Mount the cooker hood onto the two screws and mark the bottom two screw positions. Remove the hood and drill the bottom two screw holes and insert the plastic wall plugs. Mount the hood on the top screws, insert the bottom screws and fully tighten all the screws.

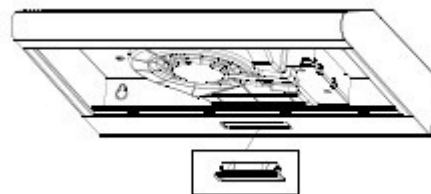
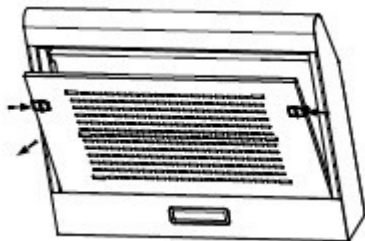



## 6. USE OF THE APPLIANCE

### Lighting

#### Light replacement

- Switch off the extractor hood and isolate the extractor hood by pulling out the mains plug or switching off the fuse.
- Remove the grease filter.
- Remove the light by levering its fitting from the hood body (this may require pressure or force to be applied).
- Disconnect the connector of the light.
- Replace the light with a new one of the same type, making sure that you connect the light with the light cable correctly.
- Reconnect the power by inserting the mains plug or by switching on the fuse.



	Max power	Voltage	Picture	ILCOS Dcode
Self-ballasted LED modules	1.5 W	220V-240V~	 Square/Diameter: 33.2mm x 120mm	DBS-1.5-H-33.2/120

- Clean ventilation frequently. Grease should not be allowed to accumulate on fan or filter.

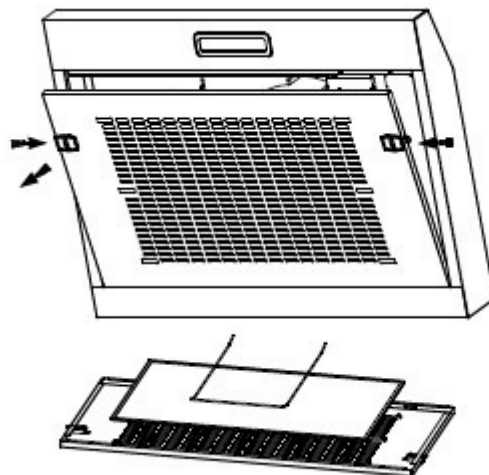
## Cleaning and maintenance

Disconnect range hood from power supply before cleaning or servicing.

- Cleaning the surface of hood frequently. Use mild soap or detergent to clean the hood.
- Do not use harsh alkalis or abrasives.
- Avoid the use of scouring powers or dishwasher compounds.
- Grease filter may be washed using mild soap or detergent. (Heavy grease build-up may not be cleaned easily and the filter may require replacement).
- Charcoal filter cannot be cleaned and must be replaced regularly.

### Information

- Cleaning water must not inter into motor, control switch etc. electrical parts.
- It is recommendable to clean the metallic filter every three months by carrying out the following instruction:
- Remove the metallic filter from the cooker hood and wash it in a solution of water and neutral liquid detergent, leaving to soak.
- Rinse thoroughly with warm water and leave to dry.
- The metallic filter may alter in color after several washes. This is not cause for customer complaint or replacement of metallic filter.

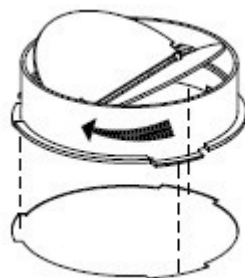


### Information

- There is a fire risk if cleaning is not carried out in accordance with the instructions.

### Check valve installation

Hold on check valve with your hands, align the box gap, put in the check valve, and then spin to a certain angle until three angles of the valve are stuck. Installation is complete. The fixing type for external air-guides and check valve shall comply with the requirement of standard IEC/EN 60335-1.

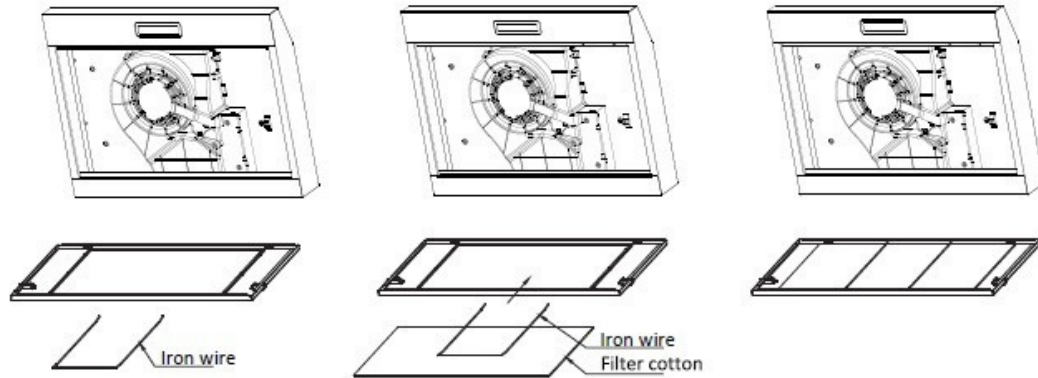


## Installing the carbon filter

- Remove the grease filter and remove the iron wire.
- The filter cotton is located on the metal mesh and fixed by iron wire.
- Replace a new filter cotton, apply reverse procedure for reinstallaiton.

**Warning:** the filter cotton cannot be washed or recycled. It should be replaced after approximately 2-3 months of use.

**Remark:** Filter cotton is not supplied with your appliance(optional).



## 7. TROUBLESHOOTING

Fault	Cause	Solution
Light on, but the motor does not work	The blades are blocked.	Check the blade.
	The capacitor is damaged.	Replace capacitor.
	The motor is damaged.	Replace motor.
	The internal wiring of motor is cut off/ disconnected. An unpleasant smell may be produced.	Replace motor
Both light and motor do not work	Apart from the above mentioned, check the following:	
	Light damaged.	Replace lights.
	Power cord loose.	Connect the wires as per the electric diagram.
Oil leakage	Outlet and the air ventilation entrance are not tightly sealed.	Take down the outlet and seal with glue.
Vibration	The blade, if damaged, can cause vibrating.	Replace the blade.
	The motor is not tightly fastened.	Fasten the motor tightly.
	The cooker hood is not tightly fixed.	Fix the cooker hood tightly.
Insufficient suction	The distance between the cooker hood and the cooker top is too large.	Readjust the distance.
	Too much ventilation from open doors or windows.	Choose a new place to install the appliance or close some doors / windows.
The machine inclines	The fixing screws are not tight enough.	Tighten the fixing screw and make it horizontal.
	The hanging screws are not tight enough	Tighten the hanging screw and make it horizontal.

## CUSTOMER CARE AND SERVICE

Always use original spare parts. When contacting our Authorized Service Centre, ensure that you have the following data available: Model and Serial Number. The information can be found on the rating plate. Subject to change without notice.



### Environment friendly disposal

You can help protect the environment!

Please remember to respect the local regulations: hand in the non-working electrical equipment's to an appropriate waste disposal center.



**HEINNER** is a registered trademark of **Network One Distribution SRL**. Other brands and product names are trademarks or registered trademarks of their respective holders.

No part of the specifications may be reproduced in any form or by any means or used to make any derivative such as translation, transformation, or adaptation without permission from NETWORK ONE DISTRIBUTION.

Copyright © 2013 Network One Distribution. All rights reserved.

[www.heinner.com](http://www.heinner.com), <http://www.nod.ro>



This product is in conformity with norms and standards of European Community



Importer: **Network One Distribution**

Marcel Iancu Street, 3-5, Bucharest, Romania

Tel: +40 21 211 18 56, [www.heinner.com](http://www.heinner.com) , [www.nod.ro](http://www.nod.ro)

# TRADITIONELLE DUNSTABZUGSHAUBE

Modell: CH-MD190BK



- Traditionelle Dunstabzugshaube
- Maximale Saugleistung: 190 m<sup>3</sup>/h

## 1. EINLEITUNG

Bitte lesen Sie die Anweisungen sorgfältig durch und bewahren Sie das Handbuch für spätere Informationen auf.

Dieses Handbuch wurde erstellt, um alle notwendigen Anweisungen zur Installation, Verwendung und Wartung des Geräts bereitzustellen. Um das Gerät korrekt und sicher zu bedienen, lesen Sie bitte dieses Handbuch sorgfältig vor der Installation und Verwendung.

## 2. INHALT IHRES PAKETS

- Traditionelle Dunstabzugshaube
- Benutzerhandbuch
- Garantieschein

## 3. SICHERHEITSMASSNAHMEN

### Allgemein

- Die Dunstabzugshaube wurde ausschließlich für den Hausgebrauch entwickelt, um Küchengerüche zu beseitigen. Verwenden Sie die Haube niemals für andere Zwecke, als jene, für die sie vorgesehen ist.
- Lassen Sie niemals hohe offene Flammen unter der Haube, wenn sie in Betrieb ist.
- Passen Sie die Flammenintensität so an, dass sie nur den Boden des Topfes erreicht und nicht die Seiten umschließt.
- Fritteusen mit heißem Öl müssen während des Gebrauchs ständig überwacht werden: überhitztes Öl kann sich entzünden. Dieses Gerät kann von Kindern ab 8 Jahren sowie von Personen mit eingeschränkten körperlichen, sensorischen oder geistigen Fähigkeiten oder mangelnder Erfahrung benutzt werden, sofern sie beaufsichtigt werden oder eine Einweisung zum sicheren Gebrauch erhalten haben und die Gefahren verstehen. Kinder dürfen nicht mit dem Gerät spielen.
- Reinigung und Wartung dürfen von Kindern nicht ohne Aufsicht durchgeführt werden. Kinder müssen beaufsichtigt werden, um sicherzustellen, dass sie nicht mit dem Gerät spielen.
- Der Raum muss ausreichend belüftet sein, wenn die Dunstabzugshaube gleichzeitig mit Geräten verwendet wird, die Gas oder andere Brennstoffe verbrennen (nicht zutreffend für Geräte, die die Luft nur in den Raum zurückführen).
- Es besteht Brandgefahr, wenn die Reinigung nicht gemäß den Anweisungen durchgeführt wird. Keine offene Flamme unter der Dunstabzugshaube verwenden.
- VORSICHT: Zugängliche Teile können heiß werden, wenn sie mit Kochgeräten genutzt werden.
- Dieses Gerät ist nur für den Gebrauch in Innenräumen geeignet.
- Um das Risiko eines elektrischen Schlags zu vermeiden, tauchen Sie das Gerät, das Kabel oder den Stecker nicht in Wasser oder andere Flüssigkeiten.
- Bitte ziehen Sie den Stecker vor der Reinigung und Wartung.
- Verwenden Sie ein weiches Tuch, das mit milder Seife angefeuchtet ist, und wischen Sie anschließend mit einem trockenen Tuch nach.
- Verwendung von Verlängerungskabeln ist verboten.

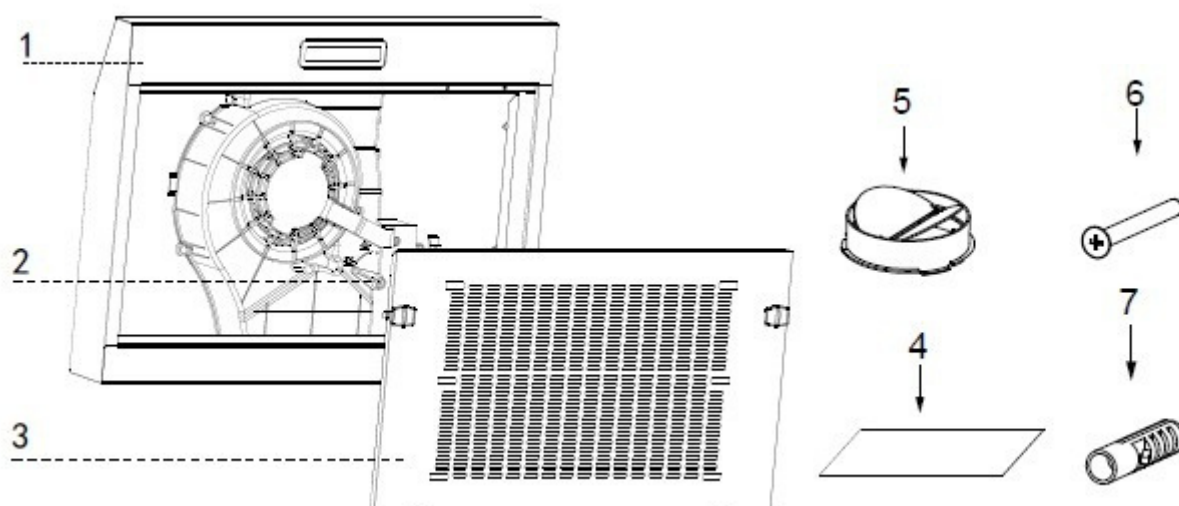
## Installation

- Der Hersteller übernimmt keine Haftung für Schäden, die aus einer falschen oder unsachgemäßen Installation entstehen.
- Überprüfen Sie, ob die Netzspannung der auf dem Typenschild im Inneren der Haube angegebenen Spannung entspricht.
- Bei Geräten der Schutzklasse I ist sicherzustellen, dass die häusliche Stromversorgung eine ausreichende Erdung gewährleistet.
- Schließen Sie die Dunstabzugshaube über ein Rohr mit einem Mindestdurchmesser von 120 mm an den Abluftkanal an.
- Der Verlauf des Abluftkanals muss so kurz wie möglich sein.
- Schließen Sie die Dunstabzugshaube nicht an Abluftkanäle an, die Verbrennungsgase von Heizkesseln, Kaminen usw. abführen.
- Falls die Installationsanweisungen des Gasherds einen größeren Abstand als oben angegeben verlangen, muss dies berücksichtigt werden.
- Wenn das Netzkabel beschädigt ist, muss es vom Hersteller, seinem Kundendienst oder einer ähnlich qualifizierten Person ersetzt werden, um Gefährdungen zu vermeiden.
- Die Luft darf nicht in einen Schornstein abgegeben werden, der zur Ableitung von Verbrennungsgasen aus Geräten verwendet wird, die Gas oder andere Brennstoffe verbrennen (nicht zutreffend für Geräte, die die Luft nur in den Raum zurückführen).
- Der Mindestabstand zwischen der Aufstellfläche der Kochgefäße auf dem Kochfeld und dem unteren Teil der Dunstabzugshaube beträgt 650 mm.
- Die Vorschriften bezüglich der Luftableitung müssen eingehalten werden.

## Wartung

- Die Dunstabzugshaube und ihr Filter sollten regelmäßig gemäß den Anweisungen gereinigt werden.
- Schalten Sie das Gerät aus oder ziehen Sie den Netzstecker, bevor Wartungsarbeiten durchgeführt werden.
- Reinigen Sie die Haube mit einem feuchten Tuch und einem neutralen Flüssigreiniger.
- Das Gerät verwendet höchstens 4 Kochfeldplatten.

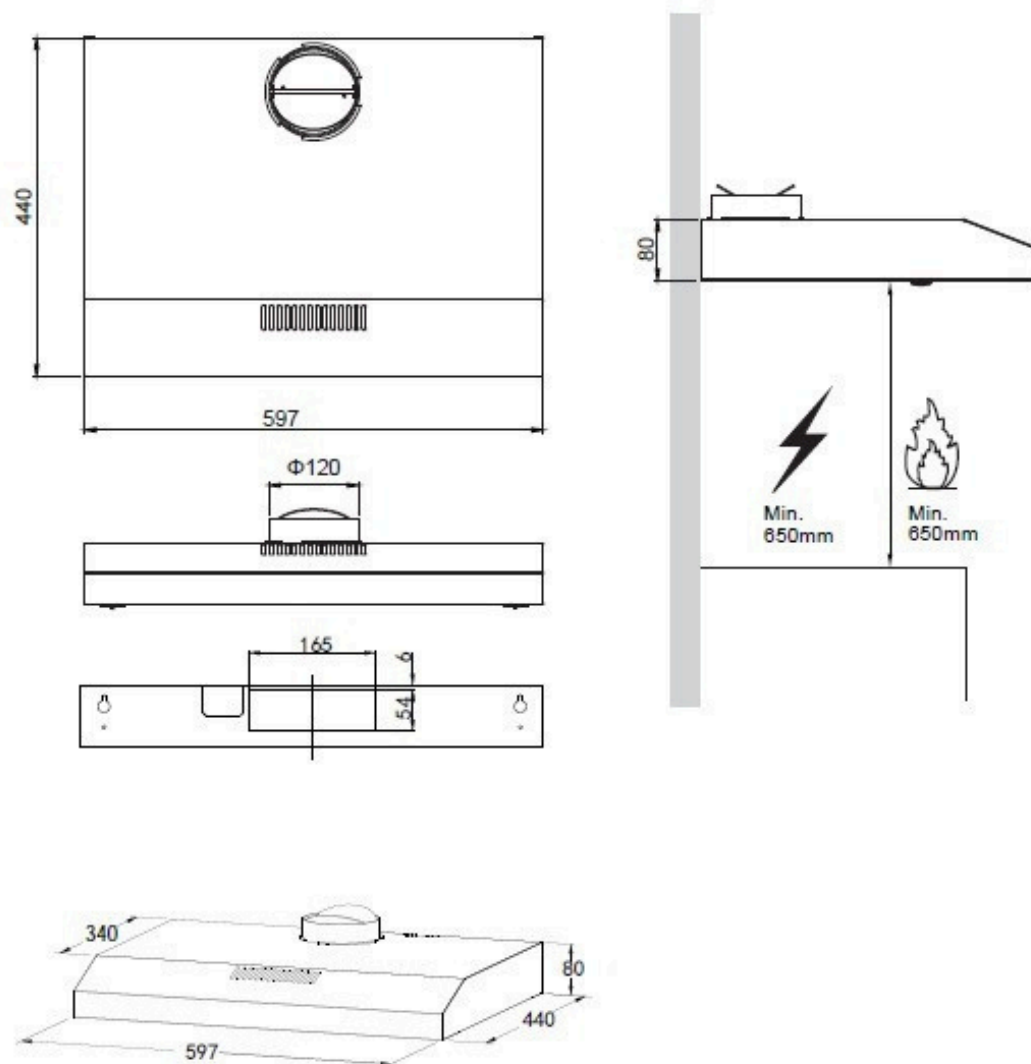
## 4. PRODUKTBESCHREIBUNG



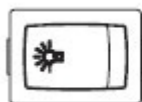
1 – Hauptteil	2 – Lüftungsregler	3 – Filtereinheit	4 – Filtervlies (nicht enthalten)
5 – Rückschlagventil	6 – Schrauben (5 mm x 49 mm)	7 – Kunststoffdübel	


## Hauptparameter

- Nennspannung und Frequenz: 220–240 V~ 50 Hz
- Motoreingangsleistung: 38 W
- Unter bestimmten Umständen können elektrische Geräte eine Gefährdung darstellen.



## Funktionen



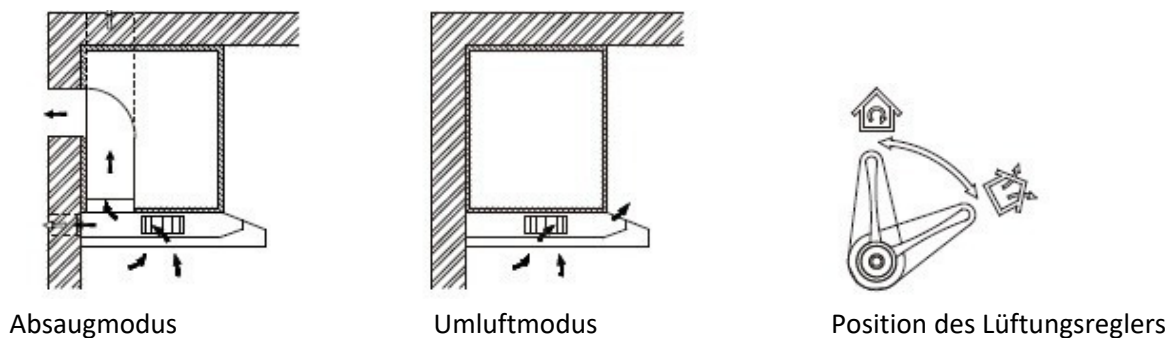
Lichtbetrieb		Lampe einschalten
		Lampe ausschalten
Motorbetrieb	0	Motor ausschalten
	I	Niedrige Leistungsstufe
	II	Hohe Leistungsstufe

## 5. INSTALLATION

### Wandbohren und Halterung befestigen

- Bitte lesen Sie die Anweisungen sorgfältig. Packen Sie die Haube aus und überprüfen Sie, ob alle Funktionen einwandfrei arbeiten.
- Stellen Sie sicher, dass die auf dem Typenschild angegebene Spannung (V) und Frequenz (Hz) mit der am Installationsort vorhandenen Spannung und Frequenz übereinstimmen.
- Überprüfen Sie, ob der Bereich hinter der zu bohrenden Installationsfläche frei von elektrischen Leitungen, Rohren usw. ist.
- Die Edelstahl- und Glasflächen der Haube können während der Installation sehr leicht beschädigt werden, wenn sie durch Werkzeuge gestreift oder angestoßen werden. Bitte schützen Sie die Oberfläche während der Installation.
- Schützen Sie die Kochfeldoberfläche darunter mit Karton oder ähnlichem, um Schäden zu vermeiden, während die Wandhaube darüber installiert wird.
- Der Hersteller übernimmt keine Haftung für die Nichtbeachtung aller geltenden Sicherheitsvorschriften für den ordnungsgemäßen und normalen Betrieb elektrischer Teile.

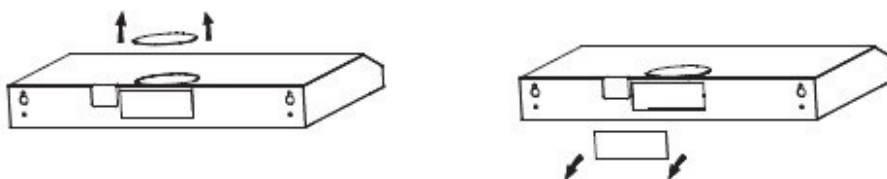
### Wählen Sie einen Lüftungsmodus



	Absaugmodus: Drehen des Lüftungsreglers hier bedeutet Abluft nach außen
	Umluftmodus: Drehen des Lüftungsreglers hier bedeutet Umluftbetrieb

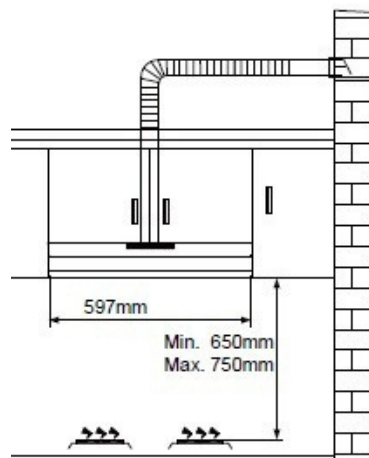
### Informationen

- Für eine ordnungsgemäße Verbrennung und Ableitung der Gase durch den Schornstein (Abzug) von Brennstoffgeräten wird ausreichend Luft benötigt, um Rückströmungen zu vermeiden. Abluftfreie Ventilatoren müssen immer nach außen entlüftet werden.
- Bei der Beurteilung des Luftdrucks muss das gesamte Lüftungssystem des Hauses/Wohnung berücksichtigt werden, z. B. Kochfeld und/oder Gasherd, diese Regel gilt nicht.
- Die gesetzlichen Vorschriften für die Ableitung von Abluft müssen eingehalten werden.
- Wenn die Dunstabzugshaube im Umluftmodus mit Aktivkohlefilter verwendet wird, bestehen keine Betriebsbeschränkungen.
- Wenn Sie den Absaugmodus wählen, gibt es zwei Methoden der Belüftung: „horizontale Belüftung“ und „vertikale Belüftung“. Bitte verwenden Sie das Werkzeug, um die Abdeckung vor der Benutzung zu entfernen, und installieren Sie das Rückschlagventil in das Loch.
- Das quadratische Rückschlagventil für die horizontale Belüftung wird nicht mitgeliefert.



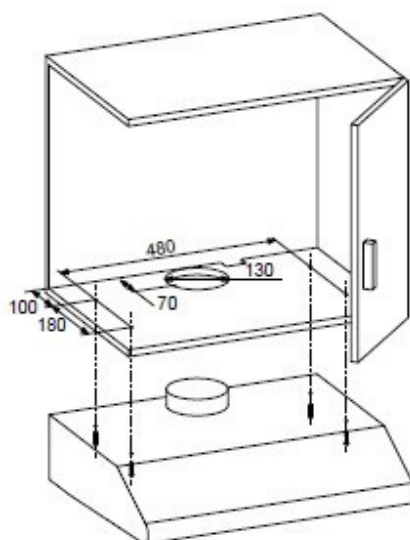
## Vorbereitung der Installation:

- Stellen Sie sicher, dass die Stromversorgung vor Beginn der Installation abgeschaltet ist. Der Stecker muss an leicht zugänglichen Stellen montiert werden.
- Für die Installation dieser Haube benötigen Sie zwei Helfer.
- Sie benötigen die folgenden Werkzeuge und Materialien, um die Installation abzuschließen:
- Werkzeuge: Bohrer passend zur Wand, Kreuzschlitzschraubendreher, Maßband, Handsäge oder Stichsäge.
- Installationsarbeiten und elektrische Verdrahtung müssen von qualifizierten Personen gemäß allen geltenden Vorschriften und Normen, einschließlich feuerfester Bauvorschriften, durchgeführt werden.
- Leiten Sie die Abluft nicht in den Schornstein anderer Geräte, die Gas oder andere Brennstoffe verbrennen.
- Die Vorschriften zur Luftableitung müssen eingehalten werden.
- Die Dunstabzugshaube muss in einem Mindestabstand von 65 cm über der Kochfläche des Kochfelds angebracht werden.
- Die Dunstabzugshaube muss in einem Maximalabstand von 75 cm über der Kochfläche des Kochfelds angebracht werden.



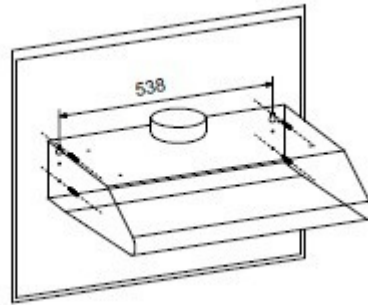
## Montageinstallation an Oberschränken

- Bohren Sie ein Loch mit 130 mm Durchmesser und vier Löcher mit 3,5 mm Durchmesser wie im untenstehenden Bild. **ACHTUNG:** Wenn Ihre Dunstabzugshaube im Umluftmodus arbeitet, muss kein 130 mm Loch gebohrt werden. Verwenden Sie die 4 Schrauben, um die Dunstabzugshaube an einem Küchenoberschrank zu befestigen. Überprüfen Sie die Position der Befestigungen, indem Sie die Haube vorübergehend einsetzen. Wenn alles korrekt ist, setzen Sie das Gerät endgültig ein und ziehen Sie die Schrauben bei Bedarf fest.



## Montageinstallation an der Wand

- Zur Wandmontage bohren Sie zwei Löcher mit 10 mm Durchmesser im Abstand von 538 mm, mit dem Abluftloch oben in der Mitte der Dunstabzugshaube, wie im untenstehenden Bild.
- Stellen Sie sicher, dass die Haube direkt über dem Kochfeld ausgerichtet ist.
- Setzen Sie die beiden mitgelieferten Kunststoffdübel in die Löcher ein.
- Schrauben Sie die oberen beiden Schrauben in die Dübel und lassen Sie sie 3 mm aus der Wand herausstehen.
- Hängen Sie die Dunstabzugshaube an die beiden oberen Schrauben und markieren Sie die Positionen der unteren beiden Schrauben.
- Entfernen Sie die Haube, bohren Sie die unteren beiden Schraubenlöcher und setzen Sie die Kunststoffdübel ein.
- Hängen Sie die Haube wieder an die oberen Schrauben, setzen Sie die unteren Schrauben ein und ziehen Sie alle Schrauben vollständig fest.

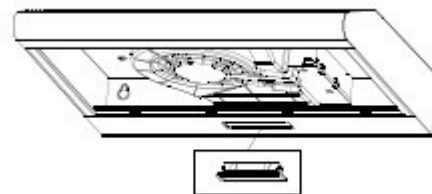
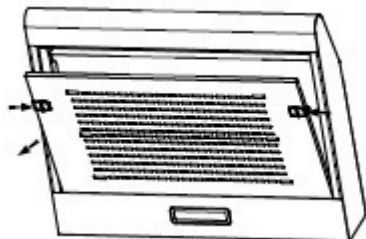



## 6. BENUTZUNG DES GERÄTS

### Beleuchtung

#### Lampenersatz

- Schalten Sie die Dunstabzugshaube aus und trennen Sie sie vom Stromnetz, indem Sie den Netzstecker ziehen oder die Sicherung ausschalten.
- Entfernen Sie den Fettfilter.
- Entnehmen Sie die Lampe, indem Sie ihre Halterung vom Haubenkörper hebeln (es kann erforderlich sein, Druck oder Kraft anzuwenden).
- Trennen Sie den Lampenstecker.
- Setzen Sie die Lampe durch eine neue des gleichen Typs ein und stellen Sie sicher, dass Sie die Lampe korrekt mit dem Kabel verbinden.
- Stellen Sie die Stromversorgung wieder her, indem Sie den Netzstecker einstecken oder die Sicherung einschalten.



	Maximale Leistung:	Spannung:	Bild	ILCOS Dcode
LED-Module mit integriertem Vorschaltgerät	1,5 W	220 V–240 V~	 Quadrat/Durchmesser: 33,2 mm x 120 mm	DBS-1.5-H-33.2/120

- Lüftung regelmäßig reinigen. Fett darf sich nicht am Ventilator oder Filter ansammeln.

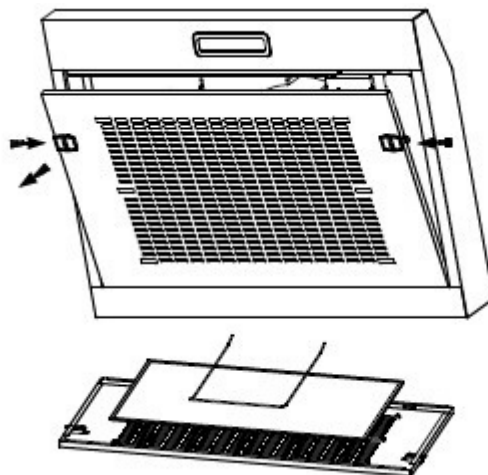
## Reinigung und Wartung

Trennen Sie die Dunstabzugshaube vor der Reinigung oder Wartung vom Stromnetz.

- Reinigen Sie die Oberfläche der Haube regelmäßig. Verwenden Sie milde Seife oder Reinigungsmittel, um die Haube zu reinigen.
- Verwenden Sie keine starken Laugen oder Scheuermittel.
- Vermeiden Sie die Verwendung von Scheuermitteln oder Spülmaschinenpulver.
- Der Fettfilter kann mit milder Seife oder Reinigungsmittel gewaschen werden. (Starke Fettablagerungen lassen sich möglicherweise nicht leicht entfernen, und der Filter muss ggf. ersetzt werden).
- Der Aktivkohlefilter kann nicht gereinigt werden und muss regelmäßig ausgetauscht werden.

### Information

- Reinigungswasser darf nicht in den Motor, den Bedienungsschalter oder andere elektrische Teile gelangen.
- Es wird empfohlen, den Metallfilter alle drei Monate wie folgt zu reinigen:
- Entnehmen Sie den Metallfilter aus der Dunstabzugshaube und waschen Sie ihn in einer Lösung aus Wasser und neutralem Flüssigreiniger, lassen Sie ihn einweichen.
- Gründlich mit warmem Wasser abspülen und trocknen lassen.
- Der Metallfilter kann sich nach mehreren Wäschen verfärben. Dies stellt keinen Grund für eine Kundenbeschwerde oder den Austausch des Metallfilters dar.



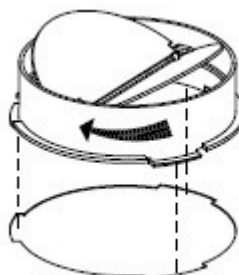
### Informationen

- Es besteht Brandgefahr, wenn die Reinigung nicht gemäß den Anweisungen durchgeführt wird.

### Einbau des Rückschlagventils

Halten Sie das Rückschlagventil mit den Händen, richten Sie die Boxlücke aus, setzen Sie das Rückschlagventil ein und drehen Sie es dann bis zu einem bestimmten Winkel, bis die drei Winkel des Ventils einrasten. Die Installation ist abgeschlossen.

Die Befestigungsart für externe Luftkanäle und Rückschlagventile muss den Anforderungen der Norm IEC/EN 60335-1 entsprechen.

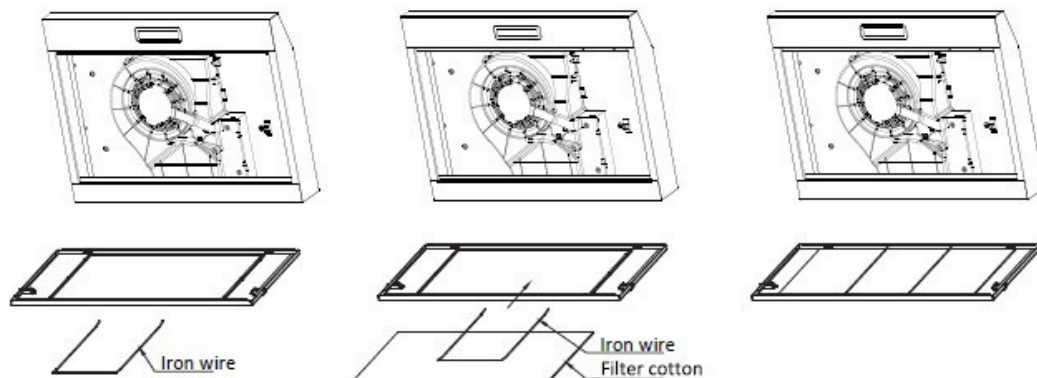


### Einbau des Aktivkohlefilters

- Entfernen Sie den Fettfilter und den Eisendraht.
- Das Filtervlies befindet sich auf dem Metallgitter und ist mit Eisendraht befestigt.
- Setzen Sie ein neues Filtervlies ein und führen Sie die Schritte zur Wiedermontage in umgekehrter Reihenfolge durch.

**Warnung:** Das Filtervlies kann nicht gewaschen oder wiederverwendet werden. Es sollte nach etwa 2–3 Monaten Nutzung ersetzt werden.

**Hinweis:** Das Filtervlies ist nicht im Lieferumfang Ihres Geräts enthalten (optional).



## 7. FEHLERSUCHE

Fehler	Ursache	Lösung
Lampe leuchtet, aber der Motor läuft nicht	Die Lüfterflügel sind blockiert.	Lüfterflügel überprüfen.
	Der Kondensator ist beschädigt.	Kondensator ersetzen.
	Der Motor ist beschädigt.	Motor ersetzen.
	Die interne Verkabelung des Motors ist durchtrennt oder getrennt. Es kann ein unangenehmer Geruch entstehen.	Motor ersetzen.
Lampe und Motor funktionieren nicht	Abgesehen von den oben genannten Punkten,	Überprüfen Sie Folgendes:
	Lampe beschädigt.	Lampe ersetzen.
	Netzkabel locker.	Kabel gemäß dem Stromlaufplan anschließen.
Ölleckage	Der Auslass und der Lufteinlass sind nicht dicht verschlossen. Die Lüfterflügel können bei Beschädigung Vibrationen verursachen.	Den Auslass demontieren und mit Kleber abdichten. Lüfterflügel ersetzen.
Vibration	Der Motor ist nicht fest genug befestigt.	Dunstabzugshaube fest montieren.
	Die Dunstabzugshaube ist nicht fest montiert.	Motor fest anziehen.
Unzureichende Saugleistung	Der Abstand zwischen Dunstabzugshaube und Kochfeld ist zu groß.	Abstand neu einstellen.
	Zu viel Luftzufuhr durch offene Türen oder Fenster.	Wählen Sie einen neuen Installationsort für das Gerät oder schließen Sie einige Türen/Fenster.
Das Gerät neigt sich	Die Befestigungsschrauben sind nicht fest genug.	Befestigungsschraube festziehen und waagrecht ausrichten.
	Die Aufhängeschrauben sind nicht fest genug.	Aufhängeschraube festziehen und waagrecht ausrichten.

## KUNDENDIENST UND SERVICE

Verwenden Sie stets Original-Ersatzteile. Wenn Sie unser autorisiertes Servicezentrum kontaktieren, halten Sie bitte folgende Daten bereit: Modell- und Seriennummer. Die Informationen finden Sie auf dem Typenschild. Änderungen vorbehalten.



### Umweltfreundliche Entsorgung

Sie können zum Schutz der Umwelt beitragen! Bitte beachten Sie die örtlichen Vorschriften: Geben Sie nicht mehr funktionierende Elektrogeräte bei einer entsprechenden Entsorgungsstelle ab.



**HEINNER** ist eine eingetragene Marke der **Network One Distribution SRL**. Andere Marken- und Produktnamen sind Marken oder eingetragene Marken ihrer jeweiligen Inhaber. Kein Teil der Spezifikationen darf in irgendeiner Form oder auf irgendeine Weise reproduziert oder für abgeleitete Werke wie Übersetzungen, Umwandlungen oder Anpassungen ohne Genehmigung von NETWORK ONE DISTRIBUTION verwendet werden. Copyright © 2013 Network One Distribution. **Alle Rechte vorbehalten.** [www.heinner.com](http://www.heinner.com), <http://www.nod.ro>



Dieses Produkt entspricht den Normen und Standards der Europäischen Gemeinschaft.



**Importeur:** Network One Distribution, Marcel Iancu  
Straße 3-5, Bukarest, Rumänien, Tel.: +40 21 211 18 56,  
[www.heinner.com](http://www.heinner.com) , [www.nod.ro](http://www.nod.ro)

# TRADITIONELE AFZUIGKAP

Model: CH-MD190BK



- Traditionele afzuigkap
- Maximale zuigkracht: 190 m<sup>3</sup>/u

## 1. INLEIDING

Lees de instructies zorgvuldig door en bewaar de handleiding voor toekomstige referentie.

Deze handleiding is bedoeld om alle noodzakelijke instructies te geven met betrekking tot de installatie, het gebruik en het onderhoud van het apparaat. Om het apparaat correct en veilig te gebruiken, leest u deze handleiding zorgvuldig door voordat u het installeert en gebruikt.

## 2. INHOUD VAN UW PAKKET

- Traditionele afzuigkap
- Gebruikershandleiding
- Garantiebewijs

## 3. VEILIGHEIDSMATREGELEN

### Algemeen

- De afzuigkap is uitsluitend ontworpen voor huishoudelijk gebruik om geuren in de keuken te verwijderen. Gebruik de kap nooit voor andere doeleinden dan waarvoor deze is ontworpen. Laat geen hoge open vlammen onder de kap wanneer deze in werking is. Pas de vlamintensiteit zo aan dat deze alleen de bodem van de pan raakt en niet de zijkanten omsluit. Frituurpannen met hete olie moeten continu worden gecontroleerd, omdat oververhitte olie vlam kan vatten.
- Dit apparaat kan worden gebruikt door kinderen van 8 jaar en ouder en door personen met beperkte fysieke, zintuiglijke of mentale capaciteiten of gebrek aan ervaring en kennis, mits zij toezicht krijgen of instructies over het veilige gebruik van het apparaat hebben ontvangen en de gevaren begrijpen. Kinderen mogen niet met het apparaat spelen.
- Reiniging en onderhoud mogen niet door kinderen zonder toezicht worden uitgevoerd. Kinderen moeten worden gecontroleerd om te zorgen dat zij niet met het apparaat spelen.
- De ruimte moet voldoende geventileerd zijn wanneer de afzuigkap tegelijkertijd wordt gebruikt met apparaten die gas of andere brandstoffen verbranden (niet van toepassing op apparaten die de lucht alleen terug in de ruimte blazen).
- Er bestaat brandgevaar als de reiniging niet volgens de instructies wordt uitgevoerd. Gebruik geen open vlam onder de afzuigkap.
- LET OP: Toegankelijke delen kunnen heet worden bij gebruik met kookapparaten. Dit apparaat is uitsluitend voor huishoudelijk gebruik binnenshuis.
- Om het risico op elektrische schokken te vermijden, dompel het apparaat, het snoer of de stekker niet onder in water of andere vloeistoffen.
- Trek voor reiniging en onderhoud de stekker uit het stopcontact. Gebruik een zachte doek bevochtigd met milde zeep en veeg daarna droog met een schone doek.
- Het gebruik van verlengsnoeren is verboden.

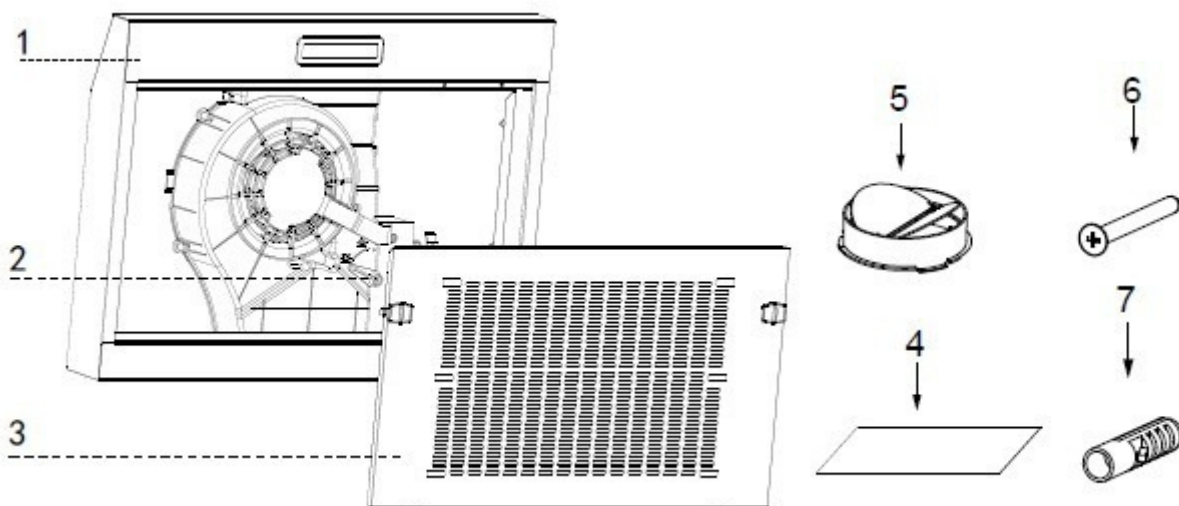
## Installatie

- De fabrikant is niet aansprakelijk voor schade als gevolg van een verkeerde of onjuiste installatie. Controleer of de netspanning overeenkomt met die op het typeplaatje aan de binnenzijde van de afzuigkap. Bij apparaten van Klasse I dient u te controleren of de huishoudelijke stroomvoorziening een adequate aarding garandeert.
- Sluit de afzuigkap aan op het afvoerkanaal via een buis met een minimale diameter van 120 mm. Het verloop van het kanaal moet zo kort mogelijk zijn. Sluit de afzuigkap niet aan op afvoerkanaal die verbrandingsgassen afvoert (bijv. van boilers, open haarden).
- Indien de installatie-instructies voor het gasfornuis een grotere afstand aangeven dan hierboven vermeld, moet hiermee rekening worden gehouden.
- Als het netsnoer beschadigd is, moet dit worden vervangen door de fabrikant, diens servicecentrum of een gelijkwaardig gekwalificeerde persoon om gevaar te voorkomen.
- De lucht mag niet worden afgevoerd in een kanaal dat wordt gebruikt voor de afvoer van verbrandingsgassen van apparaten die gas of andere brandstoffen verbranden (niet van toepassing op apparaten die de lucht alleen terug in de ruimte blazen).
- De minimale afstand tussen het ondersteunende oppervlak voor de kookvaten op het fornuis en het laagste deel van de afzuigkap bedraagt 650 mm.
- De voorschriften betreffende de luchtafvoer moeten worden nageleefd.

## Onderhoud

- De afzuigkap en het filter moeten regelmatig volgens de instructies worden gereinigd.
- Schakel het apparaat uit of trek de stekker uit het stopcontact voordat u onderhoudswerkzaamheden uitvoert.
- Reinig de kap met een vochtige doek en een neutraal vloeibaar reinigingsmiddel.
- Het apparaat gebruikt maximaal 4 kookzones.

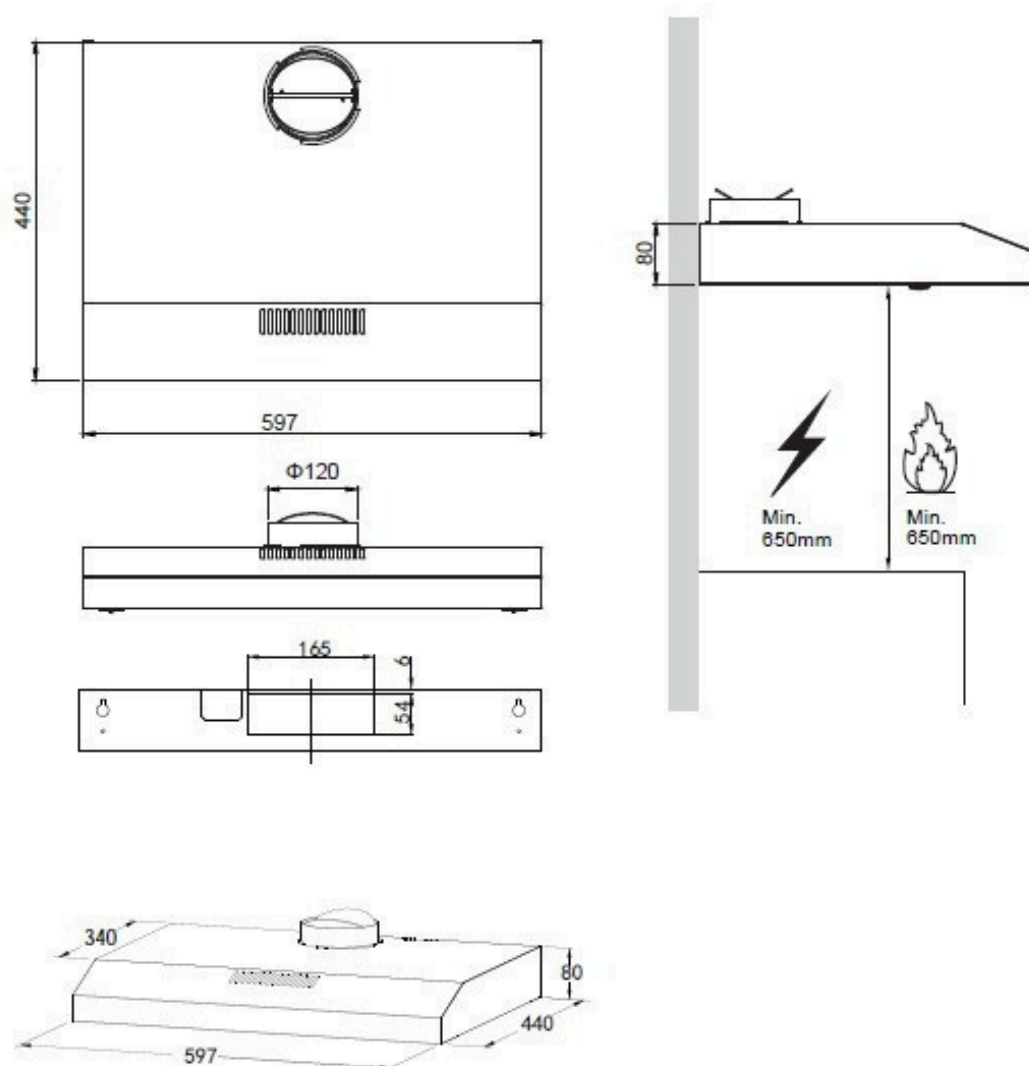
## 4. PRODUCTOMSCHRIJVING



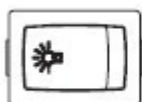
1 – Hoofdunit	2 – Luchtregelknop	3 – Filterunit	4 – Filtervlies (niet inbegrepen)
5 – Terugslagklep	6 – Schroeven (5 mm x 49 mm)	7 – Kunststof pluggen	

## Hoofdparameters

- Nominale spanning en frequentie: 220–240 V~ 50 Hz
- Motorvermogen: 38 W
- Onder bepaalde omstandigheden kunnen elektrische apparaten een gevaar vormen.



## Funcities



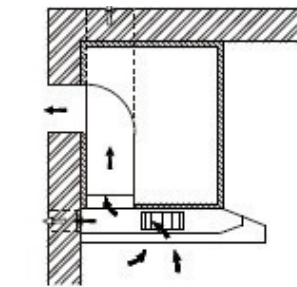
Lampbediening		Lamp inschakelen
		Lamp uitschakelen
Motorbediening	0	Motor uitschakelen
	I	Lage vermogensstand
	II	Hoge vermogensstand

## 5. INSTALLATIE

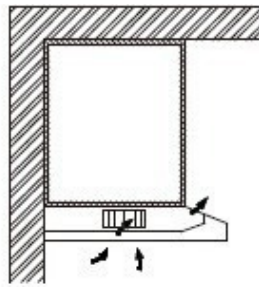
### Wandboren en bevestigen van de beugel

- Lees de instructies zorgvuldig door. Haal de kap uit de verpakking en controleer of alle functies werken. Zorg ervoor dat de spanning (V) en frequentie (Hz) op het typeplaatje overeenkomen met de spanning en frequentie op de installatieplaats.
- Controleer of het gebied achter het te boren oppervlak vrij is van elektrische kabels, leidingen, enz.
- De roestvrijstalen en glazen oppervlakken van de kap kunnen tijdens de installatie gemakkelijk beschadigd raken door gereedschap.
- Bescherm het oppervlak tijdens de installatie. Bescherm het kookplaatoppervlak eronder met karton of iets dergelijks om schade te voorkomen terwijl de wandkap wordt geïnstalleerd.
- De fabrikant is niet aansprakelijk voor het niet naleven van de geldende veiligheidsvoorschriften voor het correcte en normale gebruik van elektrische onderdelen.\*

### Kies een ventilatiemodus





Afzuigmodus



Umluchtmodus

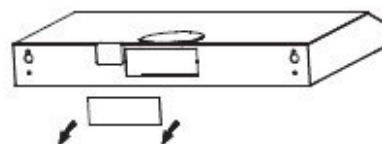
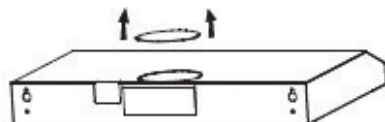


Stand van de luchtregelknop

	Afzuigmodus: Draai de luchtregelknop hierheen voor afvoer naar buiten
	Umluchtmodus: Draai de luchtregelknop hierheen voor recirculatie

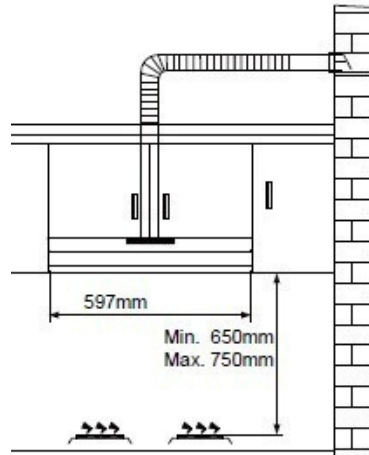
### Informatie

- Er is voldoende lucht nodig voor een correcte verbranding en afvoer van gassen via de schoorsteen van apparaten die brandstof verbranden, om terugslag te voorkomen. Afzuigkappen zonder afvoer moeten altijd naar buiten worden geleid.
- Bij het beoordelen van de luchtdruk moet het gehele ventilatiesysteem van het huis/appartement in overweging worden genomen, bijvoorbeeld kookplaat en/of gasfornuis; deze regel is in dat geval niet van toepassing.
- Overheidsvoorschriften voor de afvoer van lucht moeten worden nageleefd. Als de afzuigkap in de recirculatiemodus met actief koolfilter wordt gebruikt, zijn er geen beperkingen voor het gebruik.
- Als u de afzuigmodus kiest, zijn er twee ventilatiemethoden: 'horizontale ventilatie' en 'verticale ventilatie'. Gebruik het gereedschap om de afdekking te verwijderen voordat u het apparaat gebruikt en installeer het terugslagventiel in het gat.
- Het vierkante terugslagventiel voor horizontale ventilatie wordt niet meegeleverd.



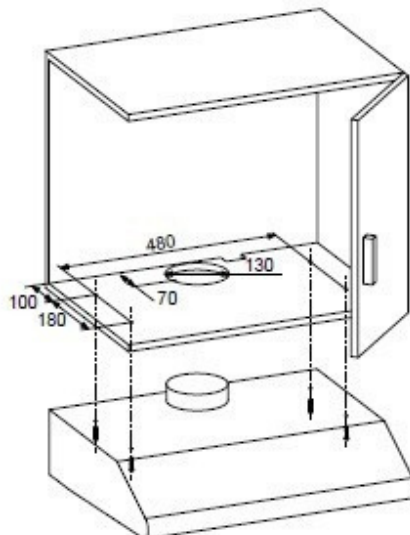
## Vorbereitung van de installatie:

- Zorg ervoor dat de stroom is uitgeschakeld voordat u met de installatie begint. De stekker moet op plaatsen worden gemonteerd die gemakkelijk toegankelijk zijn. Voor de installatie van deze afzuigkap heeft u twee helpers nodig.
- U heeft de volgende gereedschappen en materialen nodig om de installatie te voltooien:
- Gereedschap: Boor geschikt voor uw wand, Kruiskopschroevendraaier, Rolmaat, Handzaag of decoupeerzaag.
- Installatiewerkzaamheden en elektrische bedrading moeten worden uitgevoerd door gekwalificeerde personen volgens alle toepasselijke codes en normen, inclusief brandwerende constructie.
- Leid de afzuiglucht niet in een kanaal dat wordt gebruikt door andere apparaten die gas of andere brandstoffen verbranden.
- De voorschriften voor de luchtafvoer moeten worden nageleefd.
- De afzuigkap moet op een minimale afstand van 65 cm boven het kookoppervlak van een kookplaat worden geplaatst.
- De afzuigkap mag maximaal 75 cm boven het kookoppervlak van een kookplaat worden geplaatst.



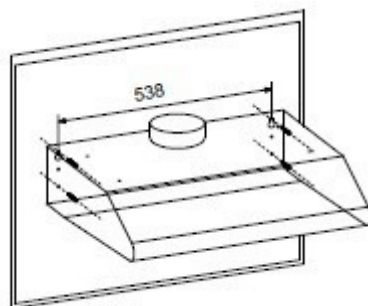
## Montage aan keukenkast

- Boor een gat van 130mm diameter en vier gaten van 3,5 mm diameter zoals op de onderstaande afbeelding.
- LET OP: Als uw afzuigkap in de recirculatiemodus werkt, hoeft het gat van 130 mm niet te worden geboord.
- Gebruik de 4 schroeven om de afzuigkap aan een keukenkast te bevestigen. Controleer of de bevestigingen correct zijn geplaatst door de afzuigkap tijdelijk te monteren.
- Als alles correct is, zet u het apparaat op de definitieve plaats en draai de schroeven indien nodig vast.



## Wandmontage

- Voor wandmontage boort u twee gaten van 10 mm diameter op een afstand van 538 mm, met het ventilatiegat bovenaan in het midden van de afzuigkap, zoals op de afbeelding hieronder. Zorg ervoor dat de kap recht boven het fornuis is uitgelijnd. Plaats de twee meegeleverde kunststof pluggen in de gaten. Schroef de twee bovenste schroeven in de kunststof pluggen en laat ze 3 mm uit de muur steken. Hang de afzuigkap aan de twee bovenste schroeven en markeer de posities voor de onderste schroeven. Verwijder de kap, boor de onderste gaten en plaats de kunststof pluggen. Hang de kap weer aan de bovenste schroeven, schroef de onderste schroeven in en draai alle schroeven volledig vast.
- 

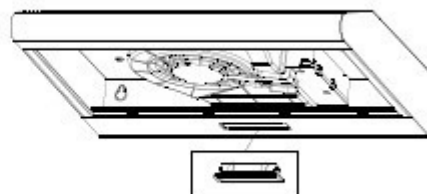
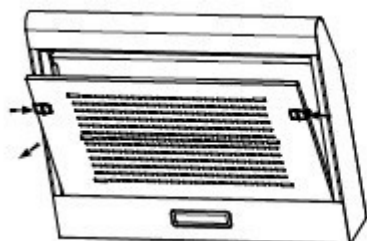


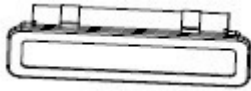
## 6. GEBRUIK VAN HET APPARAAT

### Verlichting

#### Lamp vervangen

- Schakel de afzuigkap uit en maak het apparaat spanningsvrij door de stekker uit het stopcontact te halen of de zekering uit te schakelen.
- Verwijder het vetfilter.
- Verwijder de lamp door de bevestiging van de kap los te hevelen (dit kan wat druk of kracht vereisen).
- Maak de lampconnector los.
- Plaats een nieuwe lamp van hetzelfde type en zorg ervoor dat de lamp correct op de kabel wordt aangesloten.
- Herstel de stroomvoorziening door de stekker in het stopcontact te steken of de zekering in te schakelen.



LED-modules met ingebouwd voorschakelapparaat	Maximaal vermogen: 1,5 W	Spanning: 220 V-240 V~	Afbeelding	ILCOS Dcode
			 Vierkant/Diameter: 33,2 mm x 120 mm	DBS-1.5-H-33.2/120

- Reinig de ventilatie regelmatig. Vet mag zich niet ophopen op de ventilator of het filter.

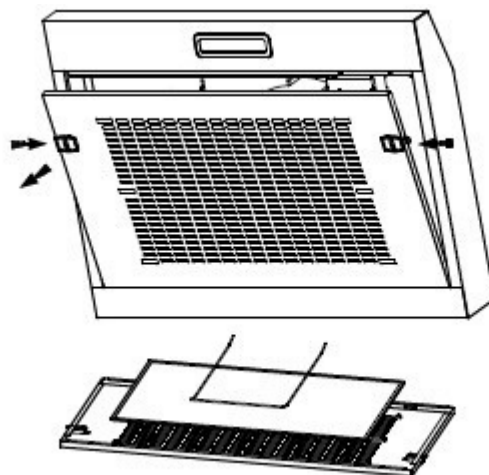
## Reiniging en onderhoud

Koppel de afzuigkap los van het stroomnet voordat u gaat reinigen of onderhoud uitvoert.

- Reinig de oppervlakken van de afzuigkap regelmatig. Gebruik milde zeep of reinigingsmiddel om de kap schoon te maken.
- Gebruik geen agressieve alkalische middelen of schuurmiddelen.
- Vermijd schuurpoeders of vaatwasmiddel.
- Het vetfilter kan worden gewassen met milde zeep of reinigingsmiddel. (Bij zware vetophopingen kan het filter moeilijk schoon te maken zijn en moet het mogelijk worden vervangen.)
- Het actievekoolfilter kan niet worden gereinigd en moet regelmatig worden vervangen.

### Informatie

- Reinigingswater mag niet in de motor, de bedieningsschakelaar of andere elektrische onderdelen komen.
- Het wordt aanbevolen om het metalen filter elke drie maanden te reinigen volgens de volgende instructies:
- Verwijder het metalen filter uit de afzuigkap en was het in een oplossing van water en neutraal vloeibaar reinigingsmiddel, laat het weken.
- Spoel grondig af met warm water en laat het drogen.
- Het metalen filter kan na meerdere wasbeurten van kleur veranderen. Dit is geen reden voor een klacht of vervanging van het metalen filter.

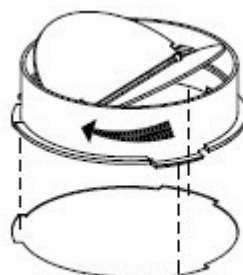


### Informatie

- Er bestaat brandgevaar als de reiniging niet volgens de instructies wordt uitgevoerd.

### Installatie van het terugslagventiel

Houd het terugslagventiel met de handen vast, lijn de opening van de behuizing uit, plaats het terugslagventiel en draai het vervolgens tot een bepaalde hoek totdat de drie hoeken van het ventiel vastklikken. De installatie is voltooid. Het type bevestiging voor externe luchtkanalen en het terugslagventiel moet voldoen aan de norm IEC/EN 60335-1.

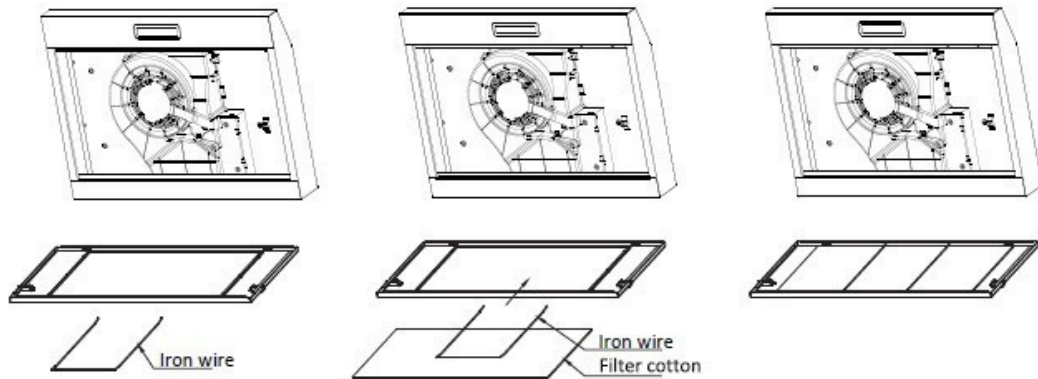


### Installatie van het actievekoolfilter

- Verwijder het vetfilter en haal het ijzerdraadje weg.
- Het filtervlies bevindt zich op het metalen gaas en is bevestigd met het ijzerdraadje.
- Plaats een nieuw filtervlies en volg de omgekeerde procedure voor herinstallatie.

**Waarschuwing:** het filtervlies kan niet worden gewassen of hergebruikt. Het dient na ongeveer 2–3 maanden gebruik te worden vervangen.

**Opmerking:** het filtervlies wordt niet meegeleverd bij uw apparaat (optioneel)



## 7. PROBLEEMOPLOSSING

Fout	Oorzaak	Oplossing
Lamp brandt, maar de motor werkt niet	De ventilatorbladen zitten vast.	Controleer het ventilatorblad.
	De condensator is beschadigd.	Vervang de condensator.
	De motor is beschadigd.	Vervang de motor.
	De interne bedrading van de motor is doorgesneden of losgekoppeld. Er kan een onaangename geur ontstaan.	Vervang de motor.
Lamp en motor werken beide niet	Afgezien van het bovenstaande:	Controleer het volgende:
	Lamp beschadigd	Vervang de lampen.
	Stroomsnoer los	Sluit de draden aan volgens het elektrische schema.
Ollek	De afvoer en de luchtinlaat zijn niet goed afgesloten.	Verwijder de afvoer en sluit deze af met lijm.
Trilling	Het ventilatorblad, indien beschadigd, kan trillingen veroorzaken.	Vervang het ventilatorblad.
	De motor is niet stevig bevestigd.	Bevestig de afzuigkap stevig.
	De afzuigkap is niet goed bevestigd.	Stel de afstand opnieuw af.
Onvoldoende zuigkracht	De afstand tussen de afzuigkap en het kookoppervlak is te groot.	Draai de motor stevig vast.
	Te veel ventilatie door open deuren of ramen.	Kies een nieuwe plaats om het apparaat te installeren of sluit enkele deuren of ramen.
Het apparaat helt	De bevestigingsschroeven zijn niet goed vastgedraaid.	Draai de bevestigingsschroeven vast en zorg dat ze horizontaal staan.
	De ophangschroeven zijn niet goed vastgedraaid.	Draai de ophangschroeven vast en zorg dat ze horizontaal staan.

## KLANTENSERVICE EN ONDERHOUD

Gebruik altijd originele reserveonderdelen. Wanneer u contact opneemt met ons Geautoriseerd Servicecentrum, zorg ervoor dat u de volgende gegevens bij de hand hebt: model en serienummer. Deze informatie is te vinden op het typeplaatje. Onderhevig aan wijzigingen zonder voorafgaande kennisgeving.



### Milieuvriendelijke verwijdering

U kunt helpen het milieu te beschermen!

Houd u aan de lokale regelgeving: lever niet-werkende elektrische apparaten in bij een geschikt afvalinzamelpunt.



**HEINNER** is een geregistreerd handelsmerk van **Network One Distribution SRL**. Andere merken en productnamen zijn handelsmerken of geregistreerde handelsmerken van hun respectieve eigenaren. Geen enkel deel van de specificaties mag op enigerlei wijze worden gereproduceerd of gebruikt voor afgeleide werken zoals vertaling, transformatie of aanpassing zonder toestemming van NETWORK ONE DISTRIBUTION. **Copyright © 2013 Network One Distribution. Alle rechten voorbehouden.**  
[www.heinner.com](http://www.heinner.com), <http://www.nod.ro>



Dit product voldoet aan de normen en standaarden van de Europese Gemeenschap.



Importeur: **Network One Distribution**, Marcel Iancu  
Straat 3-5, Boekarest, Roemenië, Tel: +40 21 211 18 56,  
[www.heinner.com](http://www.heinner.com) , [www.nod.ro](http://www.nod.ro)

# HOTTE DE CUISINE TRADITIONNELLE

Modèle :  
CH-MD190BK



- Hotte de cuisine traditionnelle
- Puissance d'aspiration maximale : 190 m<sup>3</sup>/h

## 1. INTRODUCTION

Veillez lire attentivement les instructions et conserver le manuel pour référence future.

Ce manuel a été conçu pour fournir toutes les instructions nécessaires concernant l'installation, l'utilisation et l'entretien de l'appareil. Pour utiliser l'appareil correctement et en toute sécurité, veuillez lire attentivement ce manuel avant l'installation et l'utilisation.

## 2. CONTENU DE VOTRE EMBALLAGE

- Hotte traditionnelle
- Manuel d'utilisation
- Certificat de garantie

## 3. MESURES DE SÉCURITÉ

### Généralités

- La hotte aspirante a été conçue exclusivement pour un usage domestique afin d'éliminer les odeurs de cuisine. N'utilisez jamais la hotte à d'autres fins que celles pour lesquelles elle a été conçue. Ne laissez jamais de flammes nues intenses sous la hotte lorsqu'elle est en fonctionnement. Ajustez l'intensité de la flamme pour la diriger uniquement vers le fond de la casserole, en vous assurant qu'elle n'englobe pas les côtés. Les friteuses doivent être surveillées en permanence lors de l'utilisation : l'huile surchauffée peut s'enflammer. Cet appareil peut être
- utilisé par des enfants à partir de 8 ans et par des personnes ayant des capacités physiques, sensorielles ou mentales réduites ou un manque d'expérience et de connaissance, à condition qu'elles soient supervisées ou aient reçu des instructions sur l'utilisation sûre de l'appareil et comprennent les dangers impliqués. Les enfants ne doivent pas jouer avec l'appareil. Le nettoyage et l'entretien ne doivent pas être effectués par des enfants sans surveillance. Les
- enfants doivent être surveillés pour s'assurer qu'ils ne jouent pas avec l'appareil. Il doit y avoir une ventilation adéquate de la pièce lorsque la hotte est utilisée en même temps que des
- appareils brûlant du gaz ou d'autres combustibles (non applicable aux appareils qui ne rejettent l'air que dans la pièce). Il existe un risque d'incendie si le nettoyage n'est pas effectué conformément aux instructions. Ne mettez pas de flamme sous la hotte. ATTENTION : les parties accessibles peuvent devenir chaudes lorsqu'elles sont utilisées avec des appareils de cuisson. Cet
- appareil est destiné uniquement à un usage domestique intérieur. Pour éviter tout risque de choc électrique, ne plongez pas l'appareil, le cordon ou la prise dans l'eau ou tout autre liquide. Débranchez toujours l'appareil avant le nettoyage et l'entretien. Utilisez un chiffon doux humidifié avec du savon doux, puis essuyez-le avec un chiffon sec. Les multiprises sont interdites.
- 
-

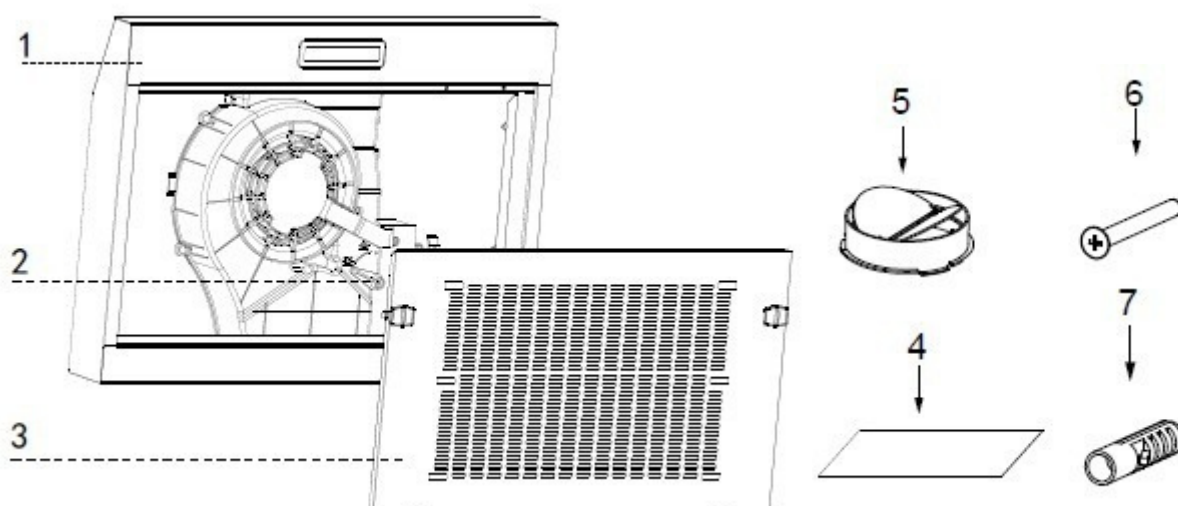
## Installation

- Le fabricant ne peut être tenu responsable de tout dommage résultant d'une installation incorrecte ou inadéquate.
- Vérifiez que la tension du réseau correspond à celle indiquée sur la plaque signalétique fixée à l'intérieur de la hotte.
- Pour les appareils de classe I, vérifiez que l'alimentation électrique domestique garantit une mise à la terre adéquate.
- Connectez l'extracteur à la sortie d'évacuation à travers un tuyau d'un diamètre minimum de 120 mm. Le trajet du conduit doit être le plus court possible.
- Ne connectez pas la hotte à des conduits d'évacuation transportant des fumées de combustion (chaudières, cheminées, etc.).
- Si les instructions d'installation de la table de cuisson au gaz spécifient une distance plus grande que celle indiquée ci-dessus, celle-ci doit être respectée.
- Si le cordon d'alimentation est endommagé, il doit être remplacé par le fabricant, son agent de service ou une personne qualifiée afin d'éviter tout danger.
- L'air ne doit pas être évacué dans un conduit utilisé pour l'évacuation des fumées provenant d'appareils brûlant du gaz ou d'autres combustibles (non applicable aux appareils qui ne rejettent l'air que dans la pièce).
- La distance minimale entre la surface de support des récipients de cuisson et la partie inférieure de la hotte est de 650 mm. Les réglementations concernant l'évacuation de l'air doivent être respectées.

## Entretien

- La hotte et son filtre doivent être nettoyés régulièrement selon les instructions.
- Éteignez ou débranchez l'appareil de l'alimentation électrique avant d'effectuer toute opération d'entretien.
- Nettoyez la hotte à l'aide d'un chiffon humide et d'un détergent liquide neutre.
- L'appareil utilise au maximum 4 foyers.

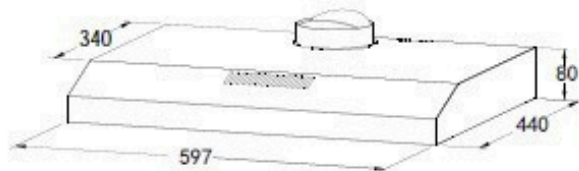
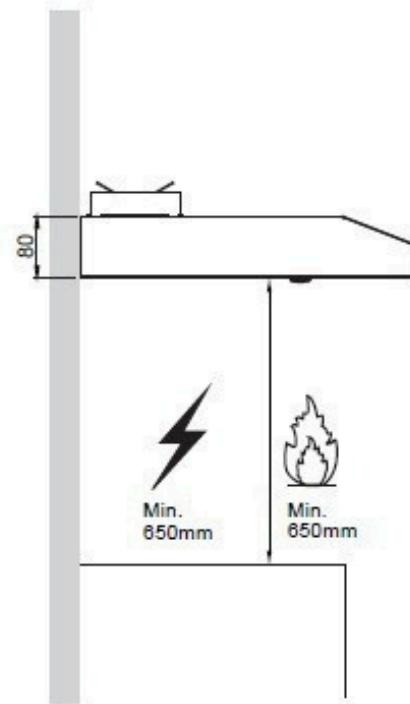
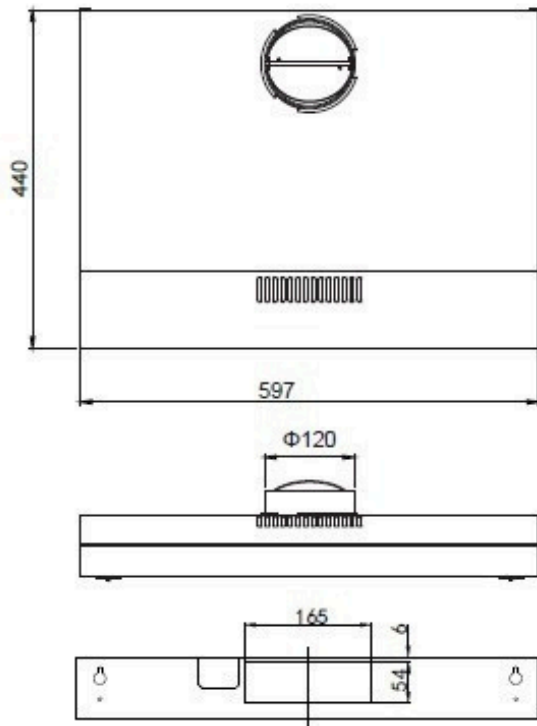
## 4. DESCRIPTION DU PRODUIT



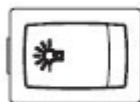
1 – Principal	2 – Bouton de ventilation	3 – Ensemble du filtre	4 – Coton filtrant (non inclus)
5 – Clapet anti-retour	6 – Vis (5 mm x 49 mm)	7 – Chevilles en plastique	


## Paramètres principaux

- Tension et fréquence nominales : 220-240V~ 50Hz
- Puissance d'entrée du moteur : 38W
- Dans certaines circonstances, les appareils électriques peuvent présenter un danger.



## Fonctions



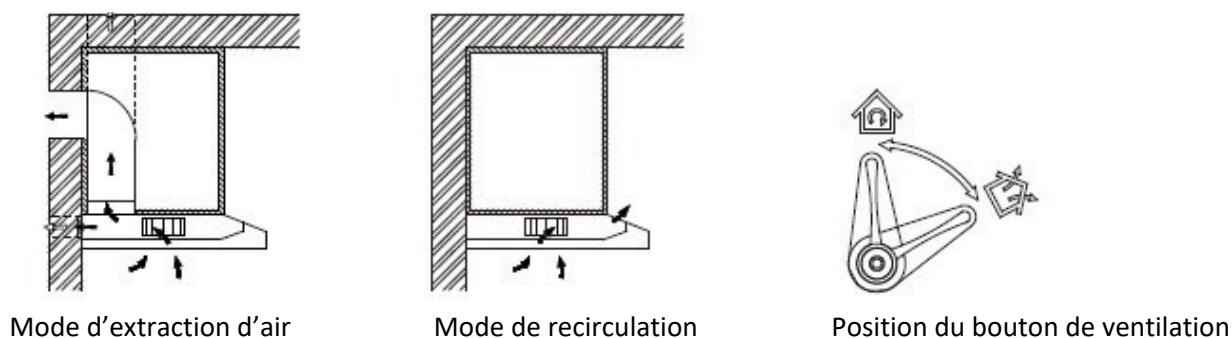
Fonctionnement de la lumière		Allumer la lampe
		Éteindre la lampe
Fonctionnement du moteur	0	Éteindre le moteur
	I	Réglage basse puissance
	II	Réglage haute puissance

## 5. INSTALLATION

### Perçage du mur et fixation du support

- Veuillez lire attentivement les instructions. Déballez la hotte et vérifiez que toutes les fonctions fonctionnent correctement.
- Assurez-vous que la tension (V) et la fréquence (Hz) indiquées sur la plaque signalétique correspondent à la tension et à la fréquence du site d'installation. Vérifiez que la zone derrière la surface d'installation à percer est dégagée de tout câble électrique, tuyau, etc.
- Les surfaces en acier inoxydable et en verre de la hotte sont très facilement endommagées lors de l'installation si elles sont rayées ou heurtées par des outils. Veuillez protéger ces surfaces pendant l'installation.
- Protégez la surface de la table de cuisson en dessous avec du carton ou un matériau similaire afin d'éviter tout dommage pendant que la hotte murale est installée au-dessus.
- Le fabricant ne peut être tenu responsable en cas de non-respect des réglementations de sécurité en vigueur pour le bon fonctionnement normal des composants électriques.

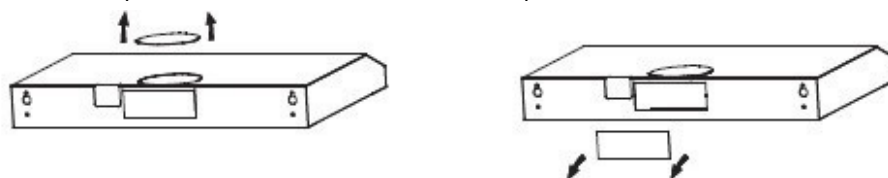
### Choisir un mode de ventilation



	Mode extraction d'air : tourner le bouton de ventilation ici signifie évacuation vers l'extérieur
	Mode recirculation d'air : tourner le bouton de ventilation ici signifie recirculation

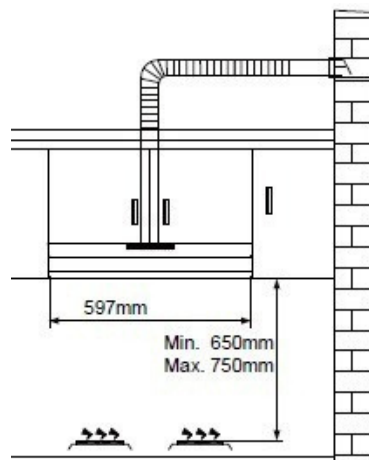
### Informations

- Une ventilation suffisante est nécessaire pour une combustion correcte et l'évacuation des gaz par le conduit (cheminée) des appareils à combustion afin de prévenir les retours de fumée. Les ventilateurs sans conduit doivent toujours être évacués vers l'extérieur.
- Lors de l'évaluation de la pression de l'air, l'ensemble du système de ventilation de la maison ou de l'appartement doit être pris en compte, par exemple la table de cuisson et/ou la cuisinière à gaz, cette règle ne s'applique pas dans ce cas.
- Les réglementations gouvernementales doivent être respectées pour le transport de l'air d'évacuation. Si la hotte est utilisée en mode recirculation avec filtre à charbon actif, il n'y a aucune restriction de fonctionnement.
- Si vous choisissez le mode extraction d'air, il existe deux méthodes de ventilation : ventilation horizontale et ventilation verticale. Veuillez utiliser l'outil pour retirer le couvercle avant utilisation et installer le clapet anti-retour sur l'orifice.
- Le clapet anti-retour carré pour la ventilation horizontale n'est pas fourni.



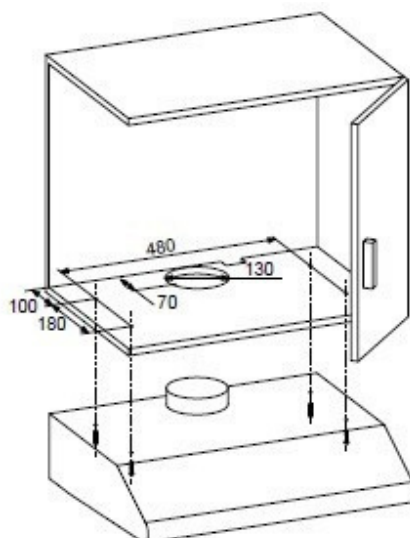
## Préparer l'installation

- Assurez-vous que l'alimentation électrique est coupée avant de commencer cette installation. La prise doit être montée dans un endroit facile à brancher et à retirer. Pour installer cette hotte, vous aurez besoin de deux assistants.
- Vous aurez besoin des outils et matériaux suivants pour compléter cette installation. Outils nécessaires : perceuse adaptée à votre mur, tournevis cruciforme, mètre ruban, scie à main ou scie sauteuse. Les travaux d'installation et le câblage électrique doivent être réalisés par des personnes qualifiées conformément à tous les codes et normes applicables, y compris ceux relatifs aux constructions résistantes au feu. Ne pas évacuer l'air d'extraction dans un conduit utilisé par d'autres appareils brûlant du gaz ou d'autres combustibles. Les réglementations concernant l'évacuation de l'air doivent être respectées. La hotte doit être placée à une distance minimale de 65 cm au-dessus de la surface de cuisson.
- La hotte doit être placée à une distance maximale de 75 cm au-dessus de la surface de cuisson.



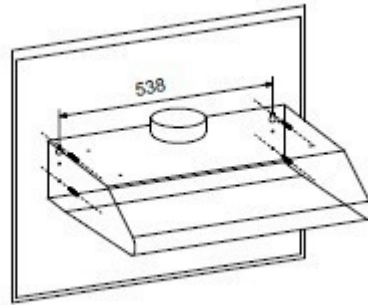
## Installation de montage sur placard

- Percez un trou de 130 mm de diamètre et quatre trous de 3,5 mm de diamètre comme indiqué sur l'image ci-dessous. ATTENTION : si votre hotte fonctionne en mode recirculation, il n'est pas nécessaire de percer un trou de 130 mm de diamètre. Utilisez les 4 vis pour fixer la hotte à un placard de cuisine. Vérifiez que vos fixations sont correctement positionnées en installant temporairement la hotte. Si c'est correct, placez l'appareil en position. Serrez les vis si nécessaire.



## Installation de montage mural

- Pour le montage mural, percez deux trous de 10 mm de diamètre espacés de 538 mm avec le trou de ventilation en haut de la hotte au centre, comme indiqué sur l'image ci-dessous. Assurez-vous que la
- hotte est alignée directement au-dessus de la table de cuisson. Insérez deux chevilles en plastique (fournies) dans les trous. Insérez deux vis dans les deux chevilles supérieures et serrez-les en laissant dépasser 3 mm du mur. Montez la hotte sur les deux vis et marquez les positions des deux vis
- inférieures. Retirez la hotte, percez les deux trous inférieurs et insérez les chevilles en plastique.
- Montez la hotte sur les vis supérieures, insérez les vis inférieures et serrez complètement toutes les
- vis.

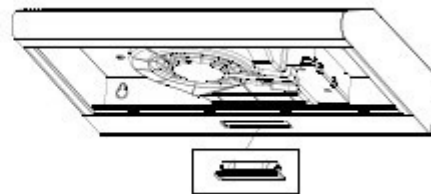
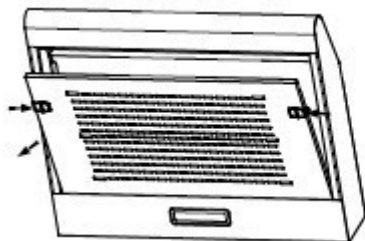


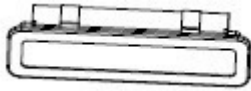
## 6. UTILISATION DE L'APPAREIL

### Éclairage

#### Remplacement de l'ampoule

- Éteignez la hotte aspirante et isolez-la en retirant la prise de courant ou en coupant le disjoncteur.
- Retirez le filtre à graisse.
- Retirez l'ampoule en faisant levier sur son support depuis le corps de la hotte (cela peut nécessiter l'application d'une pression ou d'une force).
- Débranchez le connecteur de l'ampoule.
- Remplacez l'ampoule par une nouvelle du même type, en vous assurant de connecter correctement le câble de l'ampoule.
- Rebranchez l'alimentation en insérant la prise ou en réarmant le disjoncteur.



	Puissance	Tension :	Image	ILCOS Dcode
Modules LED à ballast intégré	maximale : 1,5 W	220 V-240 V~	 Carré/Diamètre : 33,2 mm x 120 mm	DBS-1.5-H-33.2/120

- Nettoyez fréquemment la ventilation. La graisse ne doit pas s'accumuler sur le ventilateur ou le filtre.

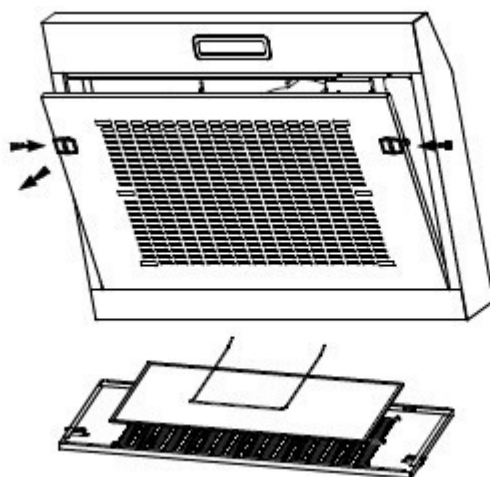
## Nettoyage et entretien

Débranchez la hotte aspirante de l'alimentation électrique avant de nettoyer ou d'effectuer une maintenance.

- Nettoyez fréquemment la surface de la hotte. Utilisez un savon doux ou un détergent pour nettoyer la hotte.
- N'utilisez pas de produits alcalins forts ni d'abrasifs.
- Évitez l'utilisation de poudres à récurer ou de produits pour lave-vaisselle.
- Le filtre à graisse peut être lavé avec un savon doux ou un détergent (une accumulation importante de graisse peut être difficile à nettoyer et le filtre peut nécessiter un remplacement).
- Le filtre à charbon ne peut pas être nettoyé et doit être remplacé régulièrement.

### Informations

- L'eau de nettoyage ne doit pas pénétrer dans le moteur, l'interrupteur de commande ou d'autres composants électriques.
- Il est recommandé de nettoyer le filtre métallique tous les trois mois en suivant les instructions suivantes :
- Retirez le filtre métallique de la hotte et lavez-le dans une solution d'eau et de détergent liquide neutre, en le laissant tremper.
- Rincez soigneusement à l'eau tiède et laissez sécher.
- Le filtre métallique peut changer de couleur après plusieurs lavages. Cela ne constitue pas un motif de réclamation ou de remplacement du filtre métallique.

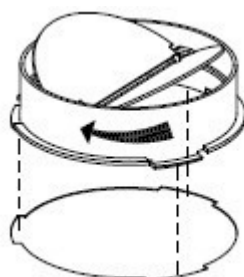


### Informations

- Il existe un risque d'incendie si le nettoyage n'est pas effectué conformément aux instructions.

### Installation du clapet anti-retour :

Tenez le clapet anti-retour à la main, alignez l'ouverture de la boîte, insérez le clapet, puis faites-le tourner jusqu'à ce que ses trois angles soient bloqués. L'installation est terminée. Le type de fixation pour les conduits d'air externes et le clapet anti-retour doit être conforme à la norme IEC/EN 60335-1.

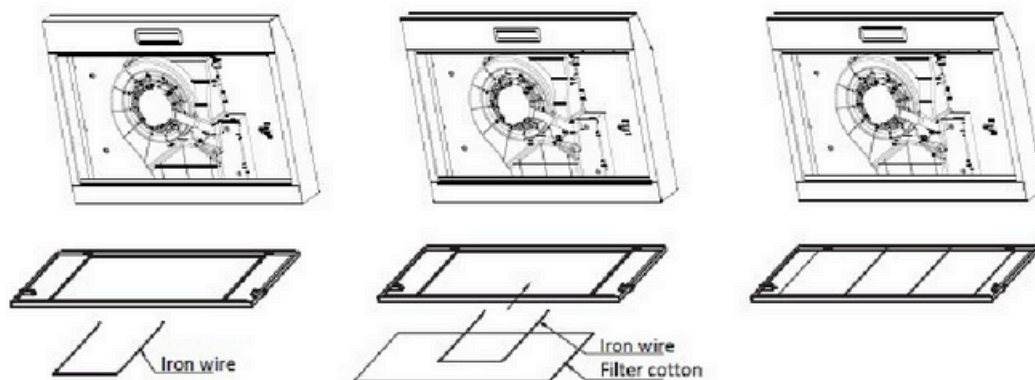


## Installation du filtre à charbon

- Retirez le filtre à graisse et enlevez le fil de fer.
- Le coton filtrant est situé sur la grille métallique et fixé par un fil de fer.
- Remplacez par un nouveau coton filtrant et appliquez la procédure inverse pour le réinstaller.

**Avertissement :** le coton filtrant ne peut pas être lavé ni recyclé. Il doit être remplacé après environ 2 à 3 mois d'utilisation.

**Remarque :** le coton filtrant n'est pas fourni avec votre appareil (optionnel).



## 7. DÉPANNAGE

Problème	Cause	Solution
La lumière fonctionne, mais le moteur ne fonctionne pas	Les pales sont bloquées.	Vérifiez la lame.
	Le condensateur est endommagé.	Remplacez le condensateur.
	Le moteur est endommagé.	Remplacez le moteur.
	Le câblage interne du moteur est coupé ou déconnecté. Une odeur désagréable peut se dégager.	Remplacez le moteur.
La lumière et le moteur ne fonctionnent pas	En dehors de ce qui précède, L'ampoule est endommagée.	Vérifiez les éléments suivants : Remplacez les lumières.
	Le cordon d'alimentation est desserré.	Connectez les fils selon le schéma électrique.
	La sortie et l'entrée de ventilation ne sont pas correctement scellées.	Retirez la sortie et scellez-la avec de la colle.
Fuite d'huile	La sortie et l'entrée de ventilation ne sont pas correctement scellées.	Retirez la sortie et scellez-la avec de la colle.
	La pale, si elle est endommagée, peut provoquer des vibrations.	Remplacez la lame.
	Le moteur n'est passolidement fixé.	Fixez la hotte de cuisine solidement.
Vibration	La hotte n'est pas solidement fixée.	Serrez fermement le moteur.
	La distance entre la hotte et la surface de cuisson est trop grande.	Réajustez la distance.
	Trop de ventilation due à des portes ou fenêtres ouvertes.	Choisissez un nouvel emplacement pour installer l'appareil ou fermez certaines portes/fenêtres.
Aspiration insuffisante	La distance entre la hotte et la surface de cuisson est trop grande.	Réajustez la distance.
	Trop de ventilation due à des portes ou fenêtres ouvertes.	Choisissez un nouvel emplacement pour installer l'appareil ou fermez certaines portes/fenêtres.
La machine est inclinée	Les vis de fixation ne sont pas suffisamment serrées.	Serrez la vis de fixation et assurez-vous qu'elle est horizontale.
	Les vis de suspension ne sont pas suffisamment serrées.	Serrez la vis de suspension et assurez-vous qu'elle est horizontale.

## SERVICE CLIENT ET ASSISTANCE

Utilisez toujours des pièces de rechange d'origine. Lors de la prise de contact avec notre centre de service agréé, assurez-vous d'avoir les informations suivantes : modèle et numéro de série. Ces informations se trouvent sur la plaque signalétique. Sujet à modifications sans préavis.



### Élimination respectueuse de l'environnement

Vous pouvez contribuer à protéger l'environnement !

Veillez respecter les réglementations locales : déposez les appareils électriques hors d'usage dans un centre de recyclage ou de collecte approprié.



**HEINNER** est une marque déposée de **Network One Distribution SRL**. Les autres marques et noms de produits sont des marques ou des marques déposées de leurs propriétaires respectifs. Aucune partie des spécifications ne peut être reproduite sous quelque forme ou par quelque moyen que ce soit, ni utilisée pour créer un dérivé tel que traduction, transformation ou adaptation sans l'autorisation de NETWORK ONE DISTRIBUTION.

Copyright © 2013 Network One Distribution. Tous droits réservés.

[www.heinner.com](http://www.heinner.com), <http://www.nod.ro>



Ce produit est conforme aux normes et standards de la Communauté européenne.



Importateur : Network One Distribution, rue Marcel Iancu, 3-5, Bucarest, Roumanie, Tél. : +40 21 211 18 56  
[www.heinner.com](http://www.heinner.com) , [www.nod.ro](http://www.nod.ro)