

# WINE COOLER

Model: HRV-ABI56DRL20



- Number of bottles: 20
- Energy class: G

**HEINNER**

## 1. INTRODUCTION

Please read the instructions carefully and keep the manual for future information.

This manual is designed to give all necessary instructions concerning installation, use and maintenance of the unit. In order to operate the unit correctly and safely, please read this instruction manual carefully before installation and use.

## 2. CONTENT OF YOUR PACKAGE

- ➔ **Wine cooler**
- ➔ **User manual**
- ➔ **Certificate of warranty**

## 3. SAFETY WARNINGS

### Warning



#### **Risk of fire/flammable materials**

- Your safety is of the utmost importance to our company. Please make sure that you read this instruction booklet before attempting to install or use the appliance. If you are unsure of any of the information contained in this booklet, please contact the Technical Department.
- This appliance can be used by children aged from 8 years and above and people with reduced physical, sensory or mental capabilities or lack of experience and knowledge if they have been given supervision or instruction concerning use of the appliance in a safe way and understand the hazards involved. Children should not play with the appliance. Cleaning and user maintenance shall not be done by children without supervision.
- Children aged from 3 to 8 years are not allowed to load and unload refrigerating appliances. Children should be supervised to ensure that they do not play with the appliance.
- This appliance is intended for HOUSEHOLD USE ONLY and not for commercial or industrial use.
- **Warning:** Keep ventilation openings, in the appliance enclosure or in the built-in structure, clear of obstruction.
- **Warning:** Do not use mechanical devices or other means to accelerate the defrosting process, other than those recommended by the manufacturer.
- **Warning:** Do not damage the refrigerator circuit.
- **Warning:** Do not use electrical appliances inside the storage compartments of the appliance, unless they are of the type recommended by the manufacturer.
- **Warning:** Make sure that the appliance is connected to power supply in accordance with the rating label.
- **Warning:** Use an independent grounded socket with 10A or higher, do not connect to transformer or socket with multiple outlets.
- **Warning:** Make sure the socket is grounded properly and do not modify the power cord & plug.
- **Warning:**
- **Warning:** Plugs should be within reach for easy disconnection after the appliance positioned in case of accidents occurred.

- **Warning:** Do not store or burn gasoline or other inflammables near the appliance in case of possible fire.
- **Warning:** Do not store inflammables, explosives, acid & alkaline liquids etc. in the compartment of the appliance.
- **Warning:** Do not operate other appliances in the compartment.
- **Warning:** The appliance is designed to stand alone on the floor and cannot be built under the counter.

## Child Safety

- Do not allow children to play inside the appliance in case of entrapment.
- Do not allow children to hang on the door to play in case of falling off the appliance.
- Do not allow a child to reach into a compressor compartment or touch metal components at rear of the appliance in case of possible injury.

### Keep away from water

- Do not spray water on the appliance or wash the appliance by pouring or filling water in case of invalid insulation and possible electric shock.

### Be careful of freezing

- Do not touch the surface of the liner inside the compartment, especially with a wet hand, in case of frozen injury while the appliance is in operation.

### Do not open the door for long periods

- Opening the door for long periods can cause a significant increase of the temperature in the compartments of the appliance.

### Modification of the appliance is not allowed

- Do not reconstruct the appliance by yourself, which might cause damage to the appliance.

### Unplug the appliance under certain conditions

- Unplug the appliance before cleaning & maintenance.
- Unplug the appliance when a power cut occurred.

## Electricity related warnings

### Disposal of the appliance

- Please, according to local regulations regarding disposal of the appliance for its flammable refrigerant and blowing gas.
- Before you scrap the appliance, please take off the doors to prevent children from being trapped.
- Send the appliance to the designated disposal location.

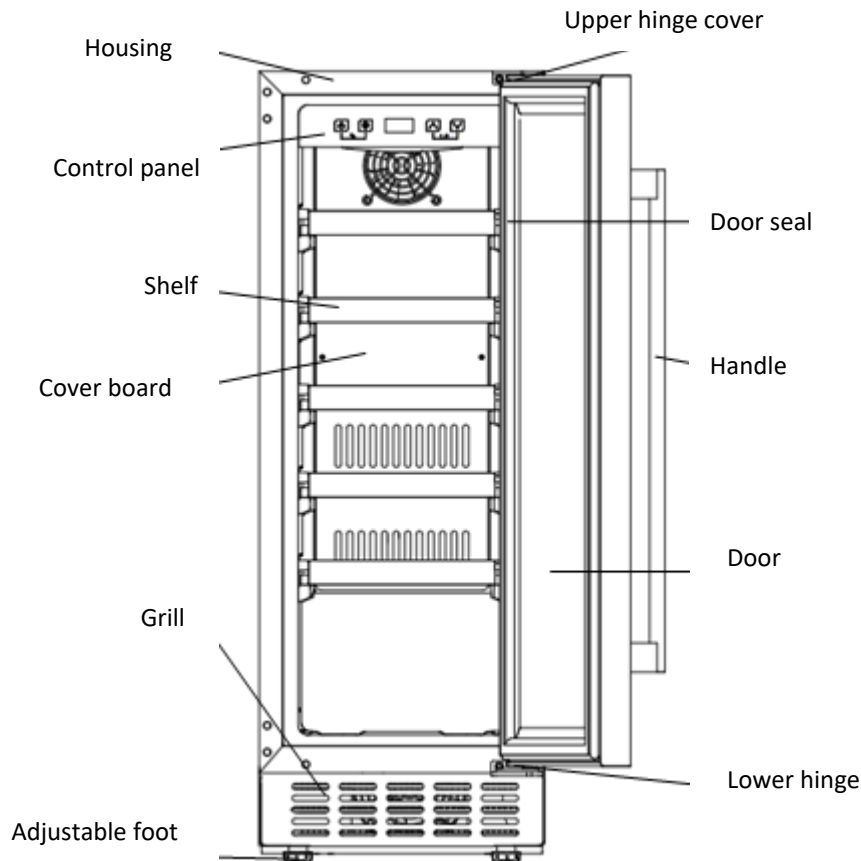
### Do not damage the power cord

- Do not disconnect the appliance by pulling power cord rather than pulling the plug.
- Do not set the appliance above the power cord or step on the cord intentionally.
- Put the power cord at right place when moving the appliance.

### When the power cord is damaged

- Do not use damaged power cords, and get it replaced immediately by manufacturer service agent or by qualified electrician.
- If needed, extend the power cord with cord of 0.75mm<sup>2</sup> or bigger by qualified electrician.

## 4. PRODUCT DESCRIPTION



The picture above is only for reference. The actual configuration will depend on the physical product or statement by the distributor.

## 5. INSTALLATION

### Position



Do not lean the appliance over 45° when moving it to position.



The appliance must be put on flat, firm & dry floor or similar noncombustible pad; do not use the package foam pad.



Do not put the appliance in a wet place.



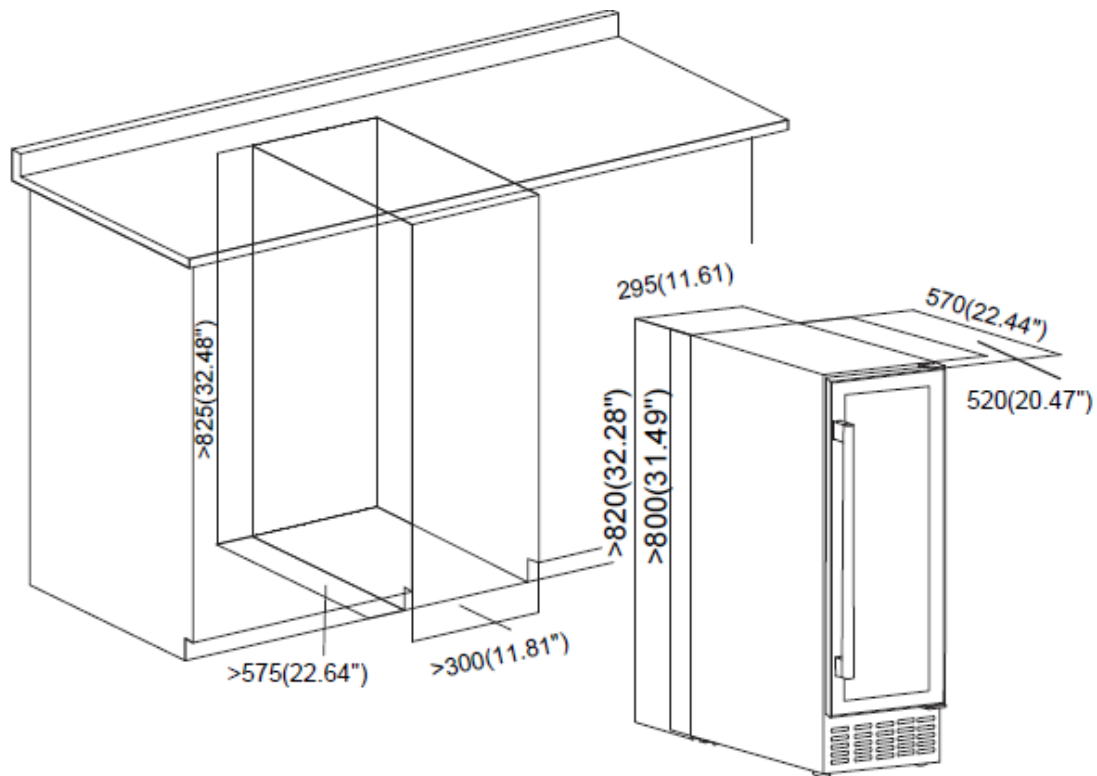
Do not use the appliance in the frozen place.

Do not use the appliance outdoors in case of sunlight or rain.

Wine bottles could be stored when you feel cooling inside after the appliance operates around 1 hour.

The appliance is designed to either build under the counter or stand alone on the floor.

**Demonstration for building under the counter:**

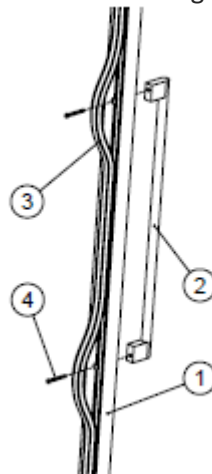


## Door reversing and handle install

Installing the handle and reversing the door of wine cooler

**1. Install handle to the door frame of the appliance.**

The handle is delivered in a separate package with screws together inside the carton.



- (1) Reveal two small holes on the door frame from the inner side by pulling out a bit of the door seal
- (2) Aim the handle to the holes and insert the screws from inside
- (3) Screw them up with screw-drive.
- (4) Put back door seal to cover the screws.

**2. Reversing the door**

Our wine cooler is delivered with the door opening from left to right. To reverse the opening direction:

Figure 1

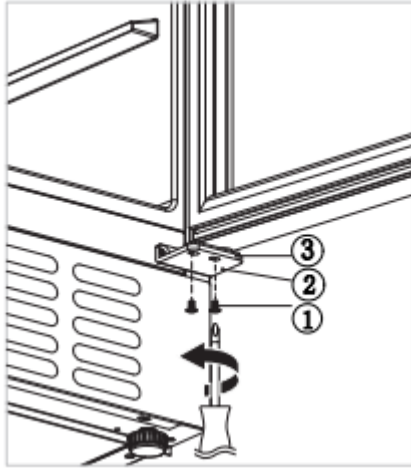
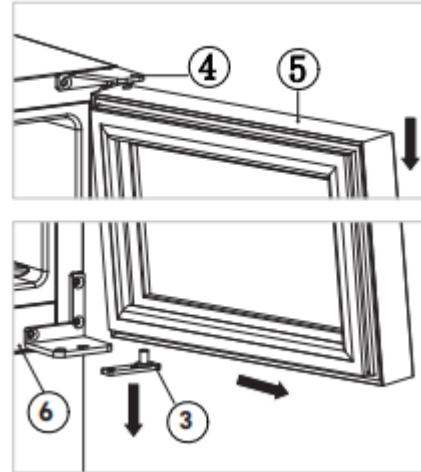


Figure 2



Open the door at 90 degrees and keep it steady.

Unscrew the two screws (1) from the right lower hinge (2) [Figure 1].

Pull the door (5) outwards slowly [follow the arrow direction in Figure 2] to get off the lower hinge (2) and continue to pull the door (5) downwards slowly until getting off from the top right hinge (4), and take off the lower hinge plate (3) from the door axis hole [Figure 2].

Figure 3

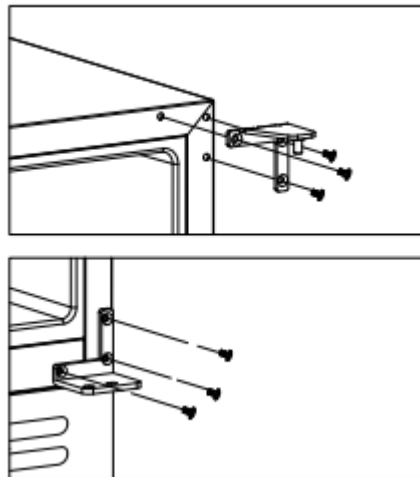
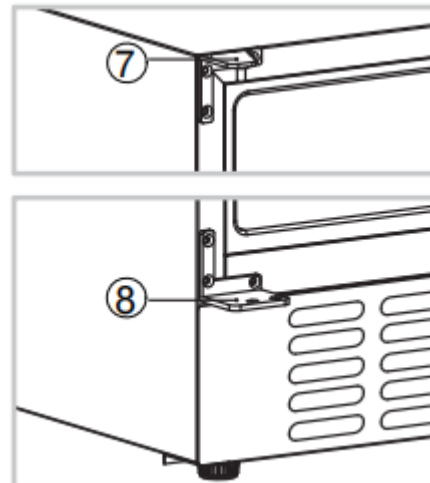


Figure 4



Screw top right hinge (4) & right lower hinge (2) off from the cabinet (6) and keep them in the polybag for needs if you want to change back left opening door in the future. [Figure 3]

Install the top left hinge (7) & left lower hinge (8) to the left side of the cabinet. ((7) & (8) delivered in a separated polybag inside the packing carton). [Figure 4]

Turn the door (5) 180 degrees upside down and insert the lower hinge plate (3) to the bottom door axis hole. Fit the top door axis hole to the top left hinge (7) and put lower hinge plate (3) slowly on the left lower hinge (8) and keep the door steady. Screw up the left lower hinge with the plate. The door reversing is finished.

## 6. OPERATION

### Start operation

#### 1. Cleaning the compartment

Before power on, clean inside of the appliance and check the drainage pipe in good connection.

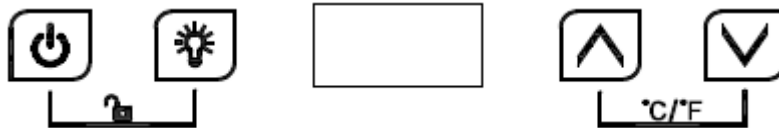
#### 2. Put the appliance still

Before the power is on, level the appliance on the firm & dry floor for at least 3 hours.

#### 3. Power on

The appliance starts operation, and it will cool down inside after 1 hour, otherwise you should check the power connection.

### Control panel



All keys would be invalid in lock mode. Please unlock first.



ON/OFF

1. Keep pressing the key for 3 seconds, power down, and go to stand-by mode.

2. Keep pressing the key again for 3 seconds to return to normal work.



Light

Press the key, turn it on or turn off the LED lights inside. In stand-by mode, the key is invalid.



UP

Press the key once, LED Display in regular flash showing current set temperature. Continue pressing to adjust set temperature, one press increases 1°C. Regular flash quit after 5 seconds detecting no press and new set temperature save. The LED display returns to show the actual temperature inside.



Down

Press the key once, LED Display in regular flash showing current set temperature. Continue pressing to adjust set temperature, one press reduces 1°C. Regular flash quit after 5 seconds detecting no press and new set temperature save. The LED display returns to show actual temperature inside.



Child Lock (Combination key)

1. Lock : Press both keys at the same time for 3 seconds to lock.

2. Unlock : Press both keys at the same time for 3 seconds to unlock.

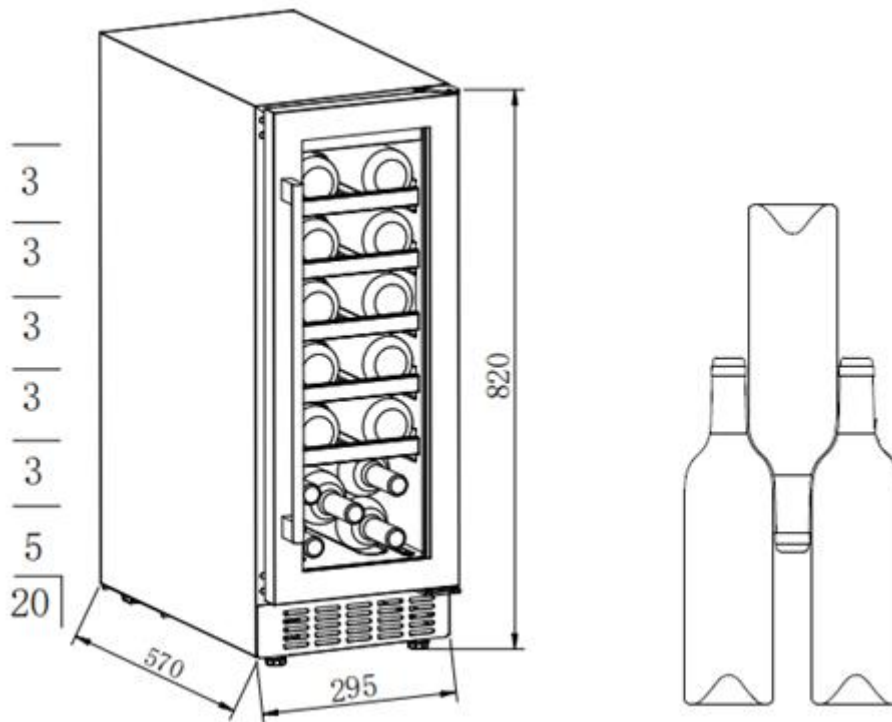


Fahrenheit/Celsius display interchange

Switch temperature display between Fahrenheit and Celsius by pressing both keys at the same time for 2 seconds.

## Wine storage

The appliance equips with sufficient shelves to allow your collection of wine to mature quietly and peacefully. 5 chrome shelves loading capacity: 20 bottles. (Standard Bordeaux with 750ml)



- Loading capacity will vary in terms of different ways of bottle arrangement or different bottle sizes.
- Each shelf is designed to put on 1 or 2 layers of wine bottles. More than 2 layers of bottle arrangement on one shelf are not recommended.
- Each shelf could pull out partly to store wine bottles easily.
- Open the door straight enough before pulling out shelves.
- The shelf should be avoided in front of the fan as much as possible to avoid blocking the air inlet and affecting the cooling efficiency.
- If the wine cooler has no load for a long time, it is recommended to power it off, clean it carefully, and open the door for ventilation.
- Below table is the recommended temperature for wine storage & drinking:

Red Wine	15-18°C
White Wine	9-14°C
Rose wine	10-11°C
Champagne & sparkling wine	5- 8°C

- 1.The ex-factory temperature of this product is 12°C, and the corresponding temperature range needs to be set according to the actual wine.
- 2.The cooling temperature could be set from 5 to 20°C.
- 3.Alarm sound: when the system malfunctions occur and alarm sound, press any key on the control panel to cancel the alarm sound.

## 7. MAINTENANCE AND CLEANING

### Cleaning

- Disconnect the appliance before cleaning.
- Clean the appliance with soft cloth or sponge by water.
- Do not use organic solvents, alkaline detergent, boiling water, washing powder or acid liquid etc.
- Do not flush the compartment of the appliance.
- Clean regular surfaces that can come in contact with accessible drainage systems.

The below items will damage the surface of wine cooler:



#### Power cut

Most power cuts could be resolved within a short time. To protect your wines during a power cut, avoid opening the door as much as possible. During very long power cuts, take the necessary measures to protect your wine.

If the appliance is disconnected or if there is a power cut, you must wait at least five minutes before re-starting

#### Out of service for long time

Remove all bottles from the appliance, switch off, defrost, clean, dry, and leave the door open to prevent mould developing within the appliance.

#### Moving the appliance

Cut off the power supply and unplug the appliance.

Remove all bottles from the appliance.

When moving the appliance, do not lean the appliance over 45°.

## 8. TROUBLESHOOTING

Problem	Solution
The appliance makes lots of noise?	Please adjust the front foot, keep the appliance leveling. Please keep the appliance a bit space from walls.
Liquid flowing sound inside the cabinet?	It is normal because of the refrigerant working inside.
The appliance does not start?	Make sure the appliance is connected to the power properly. Make sure to switch on the power. The compressor re-starts after 5 minutes for a power cut.
Compressor runs continuously?	If no cold is being produced, call the retailer's after-sale service.
Doors do not seal tightly?	After long time use, the door seal might get stiff & distorted partially. 1. Heat the door seal with a hot-wind blower or hot towel. 2. The door seal gets softened and closes the door.

The appliance does not cool sufficiently?	Please adjust the temperature setting. Keep the appliance away from sunlight or heat. Please do not open the door frequently.
Unpleasant smells inside cabinet?	A little bit plastic smell for newly-buy appliances is normal and will disappear after a short time. Clean the compartment and ventilate it for a few hours.
Condensate on the glass door?	Please do not open the door frequently or for a long time. Please do not set the temperature too low. High ambient temperature and humidity would cause condensate.
Is the light not working?	Check the power supply first. Call the retailer's after-sale service if the light is broken.

**Error code:**

When the temperature sensor failures occur, error code displays:  
E1 for an open circuit. / E2 for short circuit.

**CUSTOMER CARE AND SERVICE**

Always use original spare parts.

When contacting our Authorised Service Centre, ensure that you have the following data available: Model and Serial Number.

The information can be found on the rating plate. Subject to change without notice.

**TECHNICAL DATA**

The technical information is situated in the rating plate on the internal side of the appliance and on the energy label.

The QR code on the energy label supplied with the appliance provides a web link to the information related to the performance of the appliance in the EU EPREL database.

Keep the energy label for reference together with the user manual and all other documents provided with this appliance.

It is also possible to find the same information in EPREL using the link <https://eprel.ec.europa.eu> and the model name and product number that you find on the rating plate of the appliance.

To access information about your product in the EPREL portal, you can scan the codes below:



Thank you for purchasing this product. If you need support with your product, visit our website using the links below.

**Get User manuals:** <https://www.heinner.ro>

**Get Service information:** <https://www.heinner.ro>

**Environment friendly disposal**

You can help protect the environment!

Please remember to respect the local regulations: hand in the non-working electrical equipment's to an appropriate waste disposal center.



**HEINNER** is a registered trademark of **Network One Distribution SRL**. Other brands and product names are trademarks or registered trademarks of their respective holders.

No part of the specifications may be reproduced in any form or by any means or used to make any derivative such as translation, transformation, or adaptation without permission from NETWORK ONE DISTRIBUTION.

Copyright © 2013 Network One Distribution. All rights reserved.

[www.heinner.com](http://www.heinner.com), <http://www.nod.ro>



This product is in conformity with norms and standards of the European Community



Importer: **Network One Distribution**

Marcel Iancu Street, 3-5, Bucharest, Romania

Tel: +40 21 211 18 56, [www.heinner.com](http://www.heinner.com) , [www.nod.ro](http://www.nod.ro)

# RĂCITOR DE VINURI

Model: HRV-ABI56DRL20



- Numar de sticle: 20
- Clasa de eficiență energetică: G

**HEINNER**

## 1. INTRODUCERE

Vă rugăm să citiți instrucțiunile cu atenție și să păstrați manualul pentru consultări ulterioare. Acest manual are scopul de a vă oferi toate instrucțiunile necesare cu privire la instalarea, utilizarea și întreținerea aparatului. Pentru utilizarea corectă și în siguranță a aparatului, vă rugăm să citiți cu atenție acest manual de instrucțiuni înainte de instalare și utilizare.

## 2. CONȚINUTUL PACHETULUI DUMNEAVOASTRĂ

- ➔ Răcitor de vinuri
- ➔ Manual de utilizare
- ➔ Certificat de garanție

## 3. AVERTISMENTE PRIVIND SIGURANȚA

### Avertisment



#### Risc de incendiu/materiale inflamabile

- Siguranța dumneavoastră este extrem de importantă pentru compania noastră. Vă rugăm să citiți acest manual de instrucțiuni înainte de a încerca să instalați sau să utilizați aparatul. Dacă aveți nelămuriri cu privire la informațiile din acest manual, vă rugăm să contactați departamentul tehnic.
- Aparatul poate fi utilizat de către copii cu vârste începând de la 8 ani și de către persoane cu capacități fizice, senzoriale sau mentale reduse, cu lipsă de experiență sau cunoștințe, numai dacă acestea sunt supravegheate sau instruite în ceea ce privește utilizarea în siguranță a aparatului și dacă înțeleg pericolele pe care le implică utilizarea. Copiii nu au voie să se joace cu aparatul. Curățarea și întreținerea nu trebuie efectuate de către copii nesupravegheați.
- Copiilor cu vârste începând de la 3 ani nu le este permis să introducă și să scoată alimente din aparatele frigorifice. Copiii trebuie supravegheați, astfel încât aceștia să nu se joace cu aparatul.
- **Atentie:** Acest aparat este DESTINAT NUMAI UZULUI CASNIC, nu și celui comercial sau industrial.
- **Atentie:** Asigurați-vă că gurile de ventilație ale carcasei aparatului sau ale corpului acestuia nu sunt obturate.
- **Atentie:** Utilizați numai dispozitive mecanice sau mijloace de grăbire a procesului de dezghețare recomandate de către producător.
- **Atentie:** Nu deteriorați circuitul de refrigerare.
- **Atentie:** Nu folosiți aparate electrice în interiorul compartimentelor de depozitare din acest aparat, decât dacă acestea sunt de tipul celor recomandate de către producător.
- **Atentie:** Asigurați-vă că aparatul este conectat la o sursă de alimentare ale cărei caracteristici să corespundă cu cele specificate pe eticheta cu date tehnice.
- **Atentie:** Utilizați o priză separată, cu împământare, de 10A sau mai mare; nu conectați aparatul la un transformator sau la o priză multiplă.
- **Atentie:** Asigurați-vă că priza este conectată la împământare în mod corespunzător și nu modificați cablul de alimentare sau ștecărul.
- **Atentie:** Conectați ferm ștecărul la priză, pentru a evita riscul de producere a unui incendiu.
- **Atentie:** Ștecărele trebuie să fie la îndemână, pentru a putea fi deconectate ușor după poziționarea aparatului, în cazul producerii unui accident.

- **Atentie:** Pentru a evita riscul de producere a unui incendiu, nu depozitați și nu ardeți benzină sau alte materiale inflamabile în apropierea aparatului.
- **Atentie:** Nu depozitați materiale inflamabile, explozive, lichide acide sau alcaline etc. în compartimentul aparatului.
- **Atentie:** Nu utilizați alte aparate în compartiment.
- **Atentie:** Aparatul este conceput pentru a fi poziționat independent pe podea și nu poate fi montat sub blat.

## Siguranța copiilor

- Nu permiteți copiilor să se joace în interiorul aparatului, pentru a evita riscul de blocare.
- Nu permiteți copiilor să se agațe de ușa, pentru a preveni pericolul de rănire în cazul răsturnării aparatului.
- Pentru a preveni pericolul de rănire, nu permiteți copiilor să atingă compartimentul compresorului sau componentele metalice din spatele aparatului.

### Feriți produsul de apă!

- Nu pulverizați apă pe aparat și nu spălați aparatul cu apă, deoarece izolația ar putea fi deteriorată și ar putea interveni pericolul de electrocutare.

### Atenție la degerături!

- În timpul funcționării aparatului, nu atingeți suprafața interioară a compartimentului, pentru a evita degerăturile.

### Nu lăsați deschisă ușa aparatului pe perioade lungi

- Dacă ușa aparatului este lăsată deschisă pe perioade lungi, temperatura din compartimentele aparatului crește semnificativ.

### Modificarea aparatului nu este permisă

- Nu încercați să modificați aparatul, deoarece există riscul să îl deteriorați.

### Deconectați aparatul de la sursa de alimentare cu energie electrică în anumite situații

- Deconectați aparatul de la sursa de alimentare cu energie electrică înainte de efectuarea operațiilor de curățare și întreținere.
- Deconectați aparatul de la sursa de alimentare cu energie electrică în cazul unei întreruperi a alimentării cu energie electrică.

### Eliminarea produsului

- Vă rugăm să respectați reglementările locale cu privire la eliminarea aparatului, deoarece acesta conține gaz izolant sub presiune și agent de refrigerare inflamabil.
- Înainte de eliminarea aparatului, vă rugăm să demontați ușile, pentru a evita blocarea copiilor în interior.
- Trimiteți aparatul la un centru de colectare autorizat.

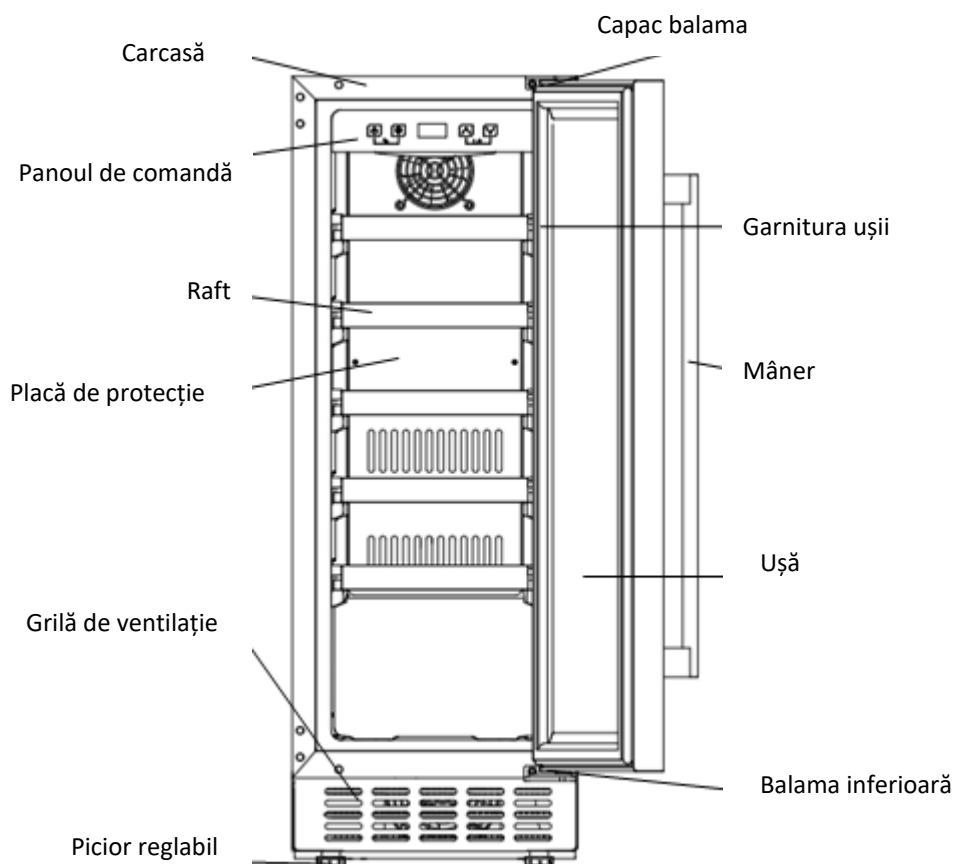
### Nu deteriorați cablul de alimentare

- Nu deconectați aparatul de la sursa de alimentare trăgând de cablul acestuia, ci trageți întotdeauna de ștecăr.
- Nu așezați aparatul pe cablul de alimentare și nu călcați intenționat pe acesta.
- Puneți cablul de alimentare în poziția corectă atunci când mutați aparatul.

### În cazul în care cablul de alimentare prezintă deteriorări

- Nu utilizați cabluri de alimentare care prezintă deteriorări; înlocuiți-le imediat prin intermediul unui service autorizat sau al unui electrician calificat.
- Dacă este necesar, prelungiți cablul de alimentare doar cu un cablu de minimum 0,75 mm<sup>2</sup>, montat de un electrician calificat.

## 4. DESCRIEREA PRODUSULUI



Imaginea de mai sus are numai scop informativ. Produsul real poate fi ușor diferit de cel prezentat în ilustrație.

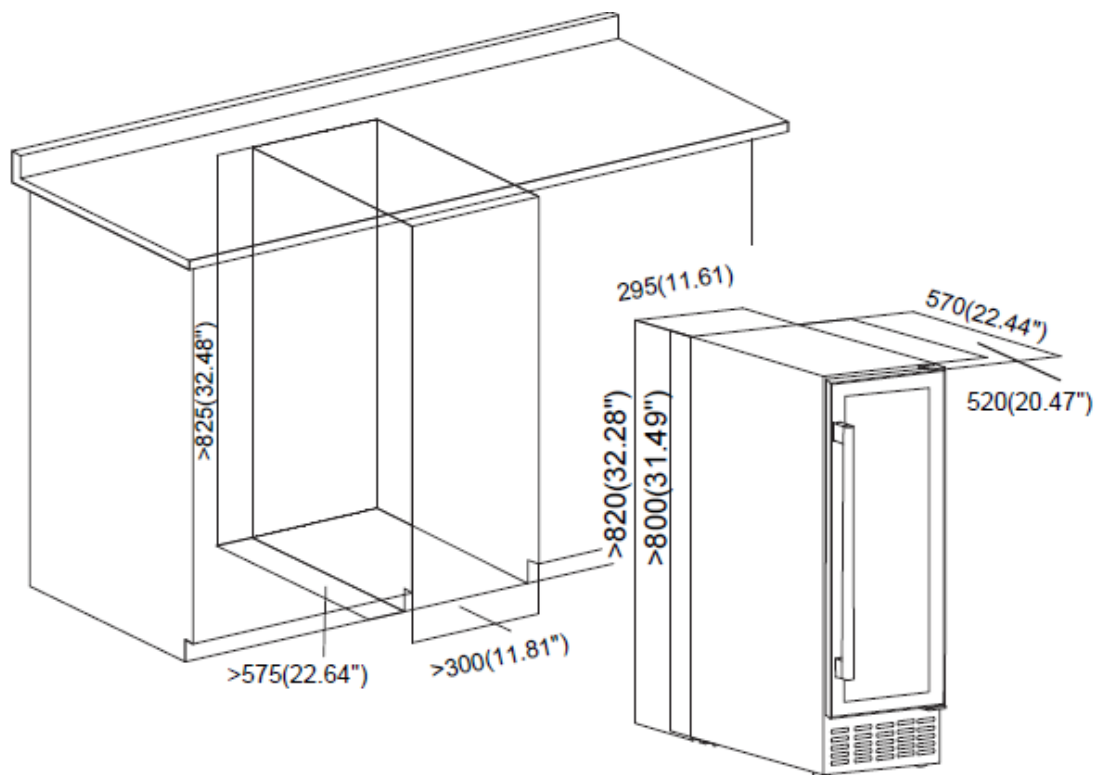
## 5. INSTALARE

### Poziția de instalare

- ⚠ Nu înclinați aparatul la un unghi mai mare de 45° atunci când îl mutați în locul de instalare.
  - ⚠ Aparatul trebuie așezat pe o suprafață plană, solidă și uscată sau pe un suport similar, neinflamabil; nu utilizați suportul de spumă din ambalaj.
  - ⚠ Nu amplasați aparatul într-un loc umed.
  - ⚠ Nu utilizați aparatul în încăperi unde temperatura poate scădea sub limita de îngheț.
- Nu utilizați aparatul în aer liber, pentru a evita expunerea la lumina directă a soarelui și la ploaie. Puteți depozita sticlele de vin după ce simțiți că interiorul aparatului se răcește, la aproximativ o oră după pornirea acestuia.

Aparatul este conceput atât pentru a fi încorporat sub blat, cât și pentru a fi utilizat independent, așezat pe podea.

#### Exemplu de încorporare sub blat:

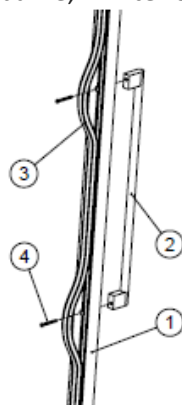


## Montarea mânerului și inversarea sensului de deschidere a ușii

Montarea mânerului și inversarea sensului de deschidere a ușii răcitorului de vinuri

### 1. Montarea mânerului pe rama ușii aparatului

Mânerul este livrat separat, împreună cu șuruburile, în interiorul ambalajului.



- (1) Trageți ușor de garnitura ușii pe partea interioară, pentru a descoperi cele două orificii mici din rama ușii.
- (2) Potrivți mânerul cu aceste orificii și introduceți șuruburile dinspre interior.
- (3) Strângeți șuruburile cu o șurubelniță.
- (4) Puneți garnitura ușii la loc, astfel încât să acopere șuruburile.

### 2. Inversarea sensului de deschidere a ușii

Răcitorul nostru de vinuri este livrat cu ușa configurată să se deschidă dinspre stânga spre dreapta. Pentru schimbarea sensului de deschidere a ușii:

Figura 1

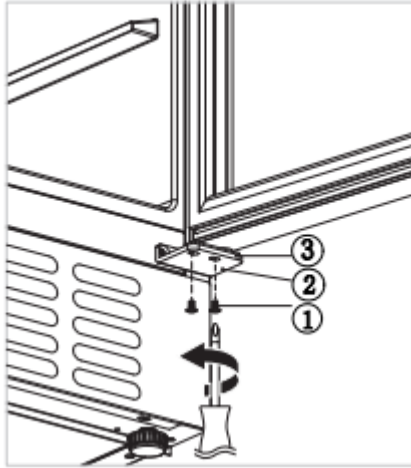
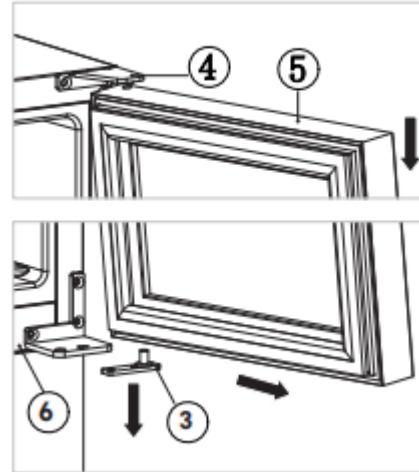


Figura 2



Deschideți ușa la 90 de grade și mențineți-o stabilă.

Desfaceți cele două șuruburi (1) de la balamaua inferioară din dreapta (2) [Figura 1].

Trageți ușa (5) încet spre exterior (urmând direcția săgeții din Figura 2) pentru a o scoate din balamaua inferioară (2). Continuați să trageți ușa (5) încet în jos până când se desprinde și de balamaua superioară din dreapta (4), apoi scoateți placa balamalei inferioare (3) din orificiul axului ușii [Figura 2].

Figura 3

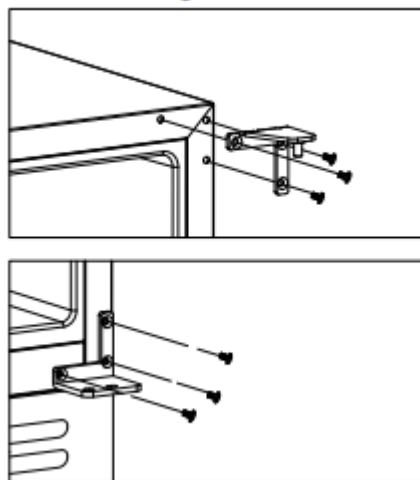
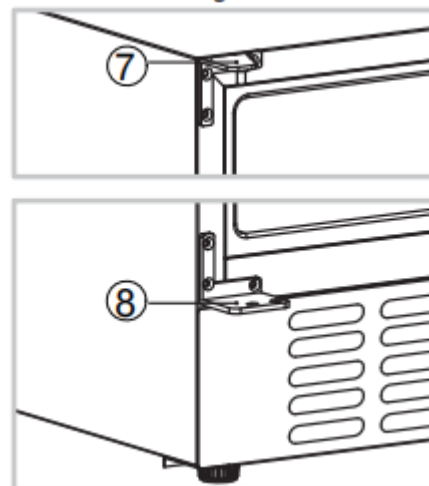


Figura 4



Desfaceți balamaua superioară din dreapta (4) și balamaua inferioară din dreapta (2) de pe carcasă (6) și păstrați-le într-un săculeț, în cazul în care doriți să reveniți ulterior la deschiderea dinspre partea stângă a ușii [Figura 3].

Montați balamaua superioară din stânga (7) și balamaua inferioară din stânga (8) pe partea stângă a carcasei; componentele (7) și (8) sunt livrate într-un săculeț separat, în interiorul ambalajului [Figura 4].

Întoarceți ușa (5) la 180 de grade cu partea superioară în jos și introduceți placa inferioară a balamalei (3) în orificiul axului inferior al ușii. Potrivii orificiul axului superior al ușii pe balamaua superioară din stânga (7), apoi așezați cu grijă placa balamalei inferioare (3) pe balamaua inferioară din stânga (8) și mențineți ușa stabilă. Strângeți șuruburile la balamaua inferioară din stânga împreună cu placa. Operația de inversare a sensului de deschidere a ușii este finalizată.

## 6. MOD DE UTILIZARE

### Pornirea aparatului

#### 1. Curățarea compartimentului

Înainte de conectarea la sursa de alimentare, curățați interiorul aparatului și asigurați-vă că ați conectat corespunzător conducta de scurgere.

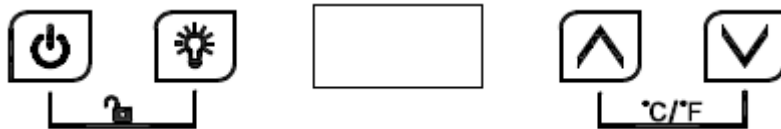
#### 2. Așezați aparatul în poziție stabilă

Înainte de pornire, așezați aparatul pe o suprafață uniformă și uscată și lăsați-l să se stabilizeze timp de cel puțin 3 ore.

#### 3. Pornirea

Aparatul începe să funcționeze, iar interiorul acestuia se va răci în aproximativ o oră. Dacă observați că interiorul aparatului nu se răcește, verificați dacă alimentarea cu energie electrică este corespunzătoare.

### Panoul de comandă



Toate butoanele sunt inactive când panoul de comandă este blocat. Vă rugăm să deblocați mai întâi panoul.



PORNIRE/OPRIRE

1. Apăsați și mențineți apăsat acest buton timp de 3 secunde, pentru a opri alimentarea și a comuta la modul stand-by.
2. Apăsați și mențineți apăsat din nou butonul timp de 3 secunde, pentru a reveni la modul normal de funcționare.



Lumina

Apăsați pe acest buton pentru a aprinde sau stinge luminile LED din interior. În modul stand-by, acest buton nu este activ.



SUS

Apăsați o dată pe acest buton. Afișajul LED clipește, indicând temperatura setată curentă. Continuați să apăsați pentru a regla temperatura. Fiecare apăsare crește temperatura cu câte 1°C. După 5 secunde, dacă aparatul nu detectează nicio apăsare de buton, afișajul LED nu mai clipește și se salvează noua temperatură setată. Afișajul LED revine la indicarea temperaturii curente.



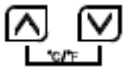
JOS

Apăsați o dată pe acest buton. Afișajul LED clipește, indicând temperatura setată curentă. Continuați să apăsați pentru a regla temperatura. Fiecare apăsare reduce temperatura cu câte 1°C. După 5 secunde, dacă aparatul nu detectează nicio apăsare de buton, afișajul LED nu mai clipește și se salvează noua temperatură setată. Afișajul LED revine la indicarea temperaturii curente.



Blocare împotriva acționării de către copii (combinație de butoane)

1. Blocare: apăsați și mențineți apăsați simultan ambele butoane timp de 3 secunde, pentru a bloca panoul de comandă.
2. Deblocare: apăsați și mențineți apăsați simultan ambele butoane timp de 3 secunde, pentru a debloca panoul de comandă.



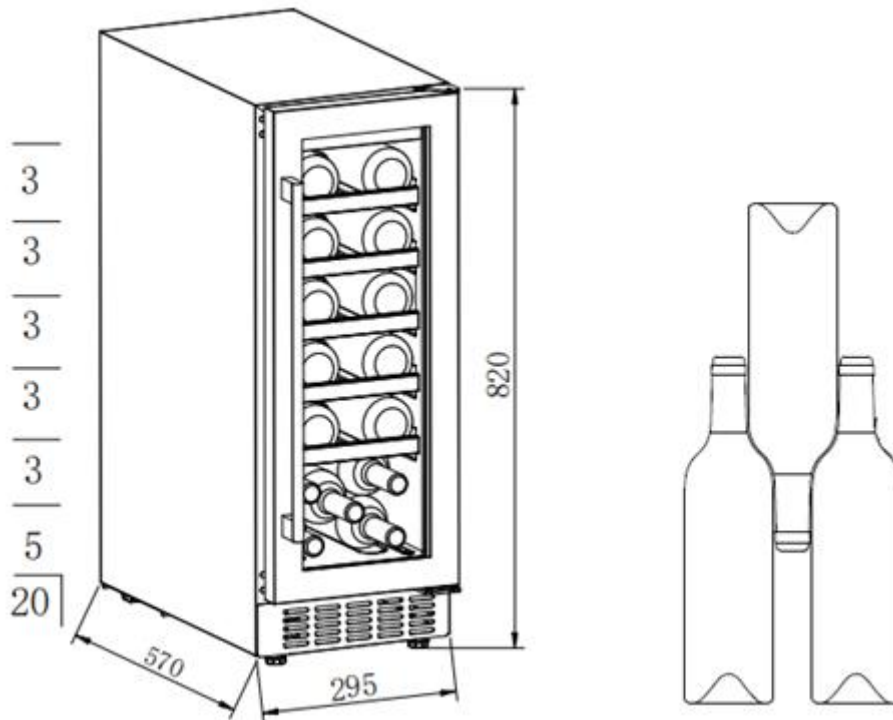
Comutare între afișare în grade Fahrenheit și grade Celsius

Apăsați și mențineți apăsați simultan ambele butoane timp de 2 secunde pentru a comuta între afișarea temperaturii în grade Fahrenheit și grade Celsius.

## Depozitarea vinurilor

Aparatul este prevăzut cu suficiente rafturi, pentru a vă permite să depozitați colecția de vinuri în condiții ideale, în liniște și siguranță.

Aparatul dispune de 5 rafturi cromate și are o capacitate de depozitare de până la 20 de sticle standard Bordeaux (750 ml).



- Capacitatea de încărcare poate varia în funcție de modul de aranjare a sticlelor sau de dimensiunea acestora.
- Fiecare raft este proiectat pentru a susține 1 sau 2 rânduri de sticle de vin. Nu se recomandă așezarea a mai mult de 2 rânduri de sticle pe un singur raft.
- Fiecare raft se poate trage parțial, pentru a facilita depozitarea sticlelor.
- Deschideți ușa complet înainte de a trage rafturile.
- Evitați poziționarea raftului în fața ventilatorului, pentru a nu bloca admisia de aer și a nu afecta eficiența răcirii.
- Dacă urmează să nu utilizați răcitorul de vinuri pentru o perioadă îndelungată, se recomandă să îl opriți, să îl curățați cu atenție și să lăsați ușa deschisă pentru aerisire.
- Tabelul de mai jos prezintă temperaturile recomandate pentru depozitarea și servirea vinului:

Vin roșu	15-18°C
Vin alb	9-14°C
Vin rosé	10-11°C
Șampanie și vin spumant	5- 8°C

1. Temperatura prestabilită în fabrică pentru acest produs este de 12°C; setați temperatura potrivită în funcție de tipul de vin depozitat.
2. Temperatura de răcire poate fi setată între 5 și 20°C.
3. Dacă apar defecțiuni ale sistemului și se activează un sunet de avertizare, puteți opri sunetul de avertizare apăsând pe orice buton de pe panoul de comandă.

## 7. CURĂȚARE ȘI ÎNTREȚINERE

### Curățarea

- Deconectați aparatul de la sursa de alimentare cu energie electrică înainte de efectuarea operațiilor de curățare.
- Curățați aparatul folosind o lavetă moale sau un burete umezit cu apă.
- Nu utilizați solvenți organici, detergenți alcalini, apă clocotită, detergenți pulbere sau lichide acide etc.
- Nu spălați compartimentul aparatului prin clătire cu apă.
- Curățați periodic sistemele de scurgere ale aparatului.

Următoarele produse pot deteriora suprafața răcitorului de vinuri:



Detergenți alcalini



Solvenți organici



Bureți abrazivi



Apă clocotită

#### În caz de întrerupere a alimentării cu energie electrică

Majoritatea întreruperilor alimentării cu energie electrică se remediază în scurt timp. Pentru a proteja vinurile în timpul unei întreruperi a alimentării cu energie electrică, evitați pe cât posibil deschiderea ușii. În cazul întreruperilor foarte lungi, luați măsurile necesare pentru a vă proteja vinurile.

Dacă aparatul a fost deconectat de la sursa de alimentare sau a avut loc o întrerupere a alimentării cu energie electrică, trebuie să așteptați cel puțin cinci minute înainte de a-l pune din nou în funcțiune.

#### În caz de neutilizare pentru perioade îndelungate

Scoateți toate sticlele din aparat, opriți-l, decongelați-l, curățați-l, ștergeți-l bine și lăsați-i ușa deschisă, pentru a preveni formarea mucegaiului în interiorul acestuia.

#### Deplasarea aparatului

Opriți alimentarea cu energie electrică și deconectați aparatul de la sursa de alimentare cu energie electrică. Scoateți toate sticlele din aparat.

Când deplasați aparatul, nu îl înclinați la un unghi mai mare de 45°.

## 8. REMEDIEREA PROBLEMELOR

Problemă	Soluție
Aparatul produce mult zgomot.	Reglați picioarele frontale, pentru a menține aparatul în poziție orizontală. Lăsați un spațiu între aparat și pereți.
Se aude un lichid curgând în interiorul carcasei.	Este normal, deoarece agentul frigorific circulă în interiorul aparatului.
Aparatul nu pornește.	Asigurați-vă că aparatul este conectat corect la sursa de alimentare. Asigurați-vă că alimentarea cu energie electrică este pornită. Compresorul repornește după 5 minute în cazul unei întreruperi a alimentării cu energie electrică.
Compresorul funcționează continuu.	Dacă aparatul nu răcește, contactați serviciul de asistență tehnică.
Ușile nu se închid etanș.	După o perioadă lungă de utilizare, garnitura ușii se poate rigidiza sau deforma parțial. 3. Încălziți garnitura cu un uscător de păr sau cu un prosop fierbinte. 4. Garnitura se va înmuia și ușa se va închide corect.
Aparatul nu răcește suficient.	Modificați valoarea temperaturii setate. Feriți aparatul de lumina directă a soarelui și de surse de căldură. Vă rugăm să nu deschideți ușa frecvent.
Se formează mirosuri neplăcute în interiorul aparatului.	Un miros ușor de plastic la aparatele nou achiziționate este normal și va dispărea după scurt timp. Curățați compartimentul și lăsați-l să se aerisească pentru câteva ore.
Se formează condens pe ușa de sticlă.	Vă rugăm să nu deschideți ușa frecvent sau pentru perioade lungi. Nu setați o temperatură prea scăzută. Temperatura și umiditatea ambientală ridicată pot cauza apariția condensului.
Lumina nu funcționează.	Verificați mai întâi sursa de alimentare cu energie electrică. Dacă becul este defect, contactați serviciul de asistență tehnică.

### Cod de eroare:

În cazul în care intervin defecțiuni ale senzorului de temperatură, pe afișaj va apărea un cod de eroare: E1 pentru circuit deschis; E2 pentru scurtcircuit

### SERVICE ȘI ASISTENȚĂ PENTRU CLIEȚI

Utilizați numai piese de schimb originale.

Când contactați centrul nostru de service autorizat, asigurați-vă că aveți la îndemână următoarele informații: Denumirea modelului și numărul de serie.

Informațiile pot fi găsite pe plăcuța cu date tehnice. Acestea pot suferi modificări fără o notificare prealabilă.

### DATE TEHNICE

Informațiile tehnice se află pe plăcuța cu date tehnice din interiorul aparatului și pe eticheta energetică.

Codul QR de pe eticheta energetică furnizată împreună cu aparatul oferă un link web către informațiile din baza de date EPREL cu privire la performanțele aparatului.

Păstrați eticheta energetică pentru consultări ulterioare, împreună cu manualul de utilizare și cu toate celelalte documente furnizate împreună cu acest aparat.

De asemenea, puteți găsi aceleași informații în baza de date EPREL, folosind link-ul <https://eprel.ec.europa.eu> și denumirea modelului și numărul de serie al produsului, pe care le găsiți pe plăcuța cu date tehnice a aparatului.

Pentru a accesa informații despre produsul dumneavoastră în portalul EPREL, puteți scana codurile de mai jos:



Vă mulțumim pentru achiziționarea acestui produs! Dacă aveți nevoie de asistență în ceea ce privește produsul dumneavoastră, vizitați site-ul nostru web utilizând linkurile de mai jos.

**Obțineți manuale de utilizare:** <https://www.heinner.ro>

**Obțineți informații privind reparațiile:** <https://www.heinner.ro>



#### Eliminarea deșeurilor în mod responsabil față de mediu

Puteți ajuta la protejarea mediului!

Va rugăm să respectați reglementările locale, prin predarea echipamentelor electrice nefuncționale unui centru de colectare a echipamentelor electrice uzate.



**HEINNER** este marcă înregistrată a companiei **Network One Distribution SRL**. Celelalte branduri și denumirile produselor sunt mărci de comerț sau mărci de comerț înregistrate ale respectivilor deținători.

Nicio parte a specificațiilor nu poate fi reprodusă sub nicio formă și prin niciun mijloc, nici utilizată pentru obținerea unor derivate precum traduceri, transformări sau adaptări, fără consimțământul prealabil al companiei NETWORK ONE DISTRIBUTION.

Copyright © 2013 Network One Distribution. Toate drepturile rezervate.

[www.heinner.com](http://www.heinner.com), <http://www.nod.ro>



Acest produs este proiectat și realizat în conformitate cu standardele și normele Comunității Europene.



Importator: **Network One Distribution**

Str. Marcel Iancu, nr. 3-5, București, România

Tel: +40 21 211 18 56, [www.heinner.com](http://www.heinner.com), [www.nod.ro](http://www.nod.ro)

# ХЛАДИЛНИК ЗА ВИНО

Модел: HRV-ABI56DRL20



- Брой бутилки: 20
- Енергиен клас: G

**HEINNER**

## 1. ВЪВЕДЕНИЕ

Моля, прочетете внимателно инструкциите и съхранявайте ръководството за бъдеща информация. Настоящото ръководство е предназначено да предостави всички необходими инструкции относно инсталирането, употребата и поддръжката на уреда. За да използвате уреда правилно и безопасно, моля, прочетете внимателно настоящото ръководство преди инсталирането и употребата.

## 2. СЪДЪРЖАНИЕ НА ОПАКОВКАТА

- ➔ **Винен хладилник**
- ➔ **Ръководство за употреба**
- ➔ **Сертификат за гаранция**

## 3. ПРЕДУПРЕЖДЕНИЯ ЗА БЕЗОПАСНОСТ

### Предупреждение



#### Опасност от пожар/запалими материали

- Вашата безопасност е от най-голямо значение за нашата компания. Моля, прочетете внимателно тази инструкция, преди да започнете да инсталирате или използвате уреда. Ако имате въпроси относно информацията, съдържаща се в тази инструкция, моля, свържете се с техническия отдел.
- Този уред може да се използва от деца на възраст над 8 години и от хора с намалени физически, сетивни или умствени способности или с липса на опит и знания, ако са били инструктирани за безопасното му използване и разбират свързаните с това опасности. Децата не трябва да си играят с уреда. Почистването и поддръжката от потребителя не трябва да се извършват от деца без надзор.
- Деца на възраст от 3 до 8 години не трябва да зареждат и разтоварват хладилни уреди. Децата трябва да бъдат наблюдавани, за да се гарантира, че не си играят с уреда.
- Този уред е предназначен САМО ЗА ДОМАШНО УПОТРЕБА и не е за търговска или промишлена употреба.
- **Предупреждение:** Не запушвайте вентилационните отвори в корпуса на уреда или в вградената конструкция.
- **Предупреждение:** Не използвайте механични устройства или други средства за ускоряване на процеса на размразяване, освен тези, препоръчани от производителя.
- **Предупреждение:** Не повреждайте веригата на хладилника.
- **Предупреждение:** Не използвайте електрически уреди в отделенията за съхранение на уреда, освен ако не са от типа, препоръчан от производителя.
- **Предупреждение:** Уверете се, че уредът е свързан към електрозахранването в съответствие с етикета с техническите данни.
- **Предупреждение:** Използвайте независим заземен контакт с 10А или по-висок, не свързвайте към трансформатор или контакт с няколко изхода.
- **Предупреждение:** Уверете се, че контактът е правилно заземен и не променяйте захранващия кабел и щепсела.

- **Предупреждение:**
- **Предупреждение:** Щипките трябва да са на достъпно място, за да могат да бъдат лесно извадени, след като уредът е поставен на мястото му, в случай на инцидент.
- **Предупреждение:** Не съхранявайте и не изгаряйте бензин или други запалими вещества в близост до уреда, за да се избегне възникване на пожар.
- **Предупреждение:** Не съхранявайте запалими, взривоопасни, кисели и алкални течности и др. в отделението на уреда.
- **Предупреждение:** Не използвайте други уреди в отделението.
- **Предупреждение:** Уредът е предназначен да стои самостоятелно на пода и не може да се монтира под плот.

## Безопасност за деца

- Не позволявайте на деца да играят в уреда, за да не се заклещат.
- Не позволявайте на деца да се катерят по вратата, за да си играят, тъй като могат да паднат от уреда.
- Не позволявайте на деца да достигат до отделението на компресора или да докосват метални части в задната част на уреда, за да не се наранят.

### Дръжте далеч от вода

- Не пръскайте вода върху уреда и не го мийте, като го напълвате с вода, тъй като това може да доведе до повреда на изолацията и опасност от токов удар.

### Внимавайте за замръзване

- Не докосвайте повърхността на облицовката вътре в отделението, особено с мокри ръце, за да не се нараните от замръзнали части, докато уредът е в действие.

### Не отваряйте вратата за дълго време

- Отварянето на вратата за дълги периоди може да доведе до значително повишаване на температурата в отделенията на уреда.

### Не се допуска модифициране на уреда

- Не преустройвайте уреда сами, тъй като това може да доведе до повреда на уреда.

### Изключете уреда от електрическата мрежа при определени условия

- Изключете уреда от електрическата мрежа преди почистване и поддръжка.
- Изключете уреда от електрическата мрежа при прекъсване на електрозахранването.

## Предупреждения, свързани с електричеството

### Изхвърляне на уреда

- Моля, съгласно местните разпоредби за изхвърляне на уреда, имайте предвид, че той съдържа запалим хладилен агент и газ.
- Преди да изхвърлите уреда, моля, свалите вратите, за да предотвратите заклещването на деца.
- Изпратете уреда на определеното място за изхвърляне.

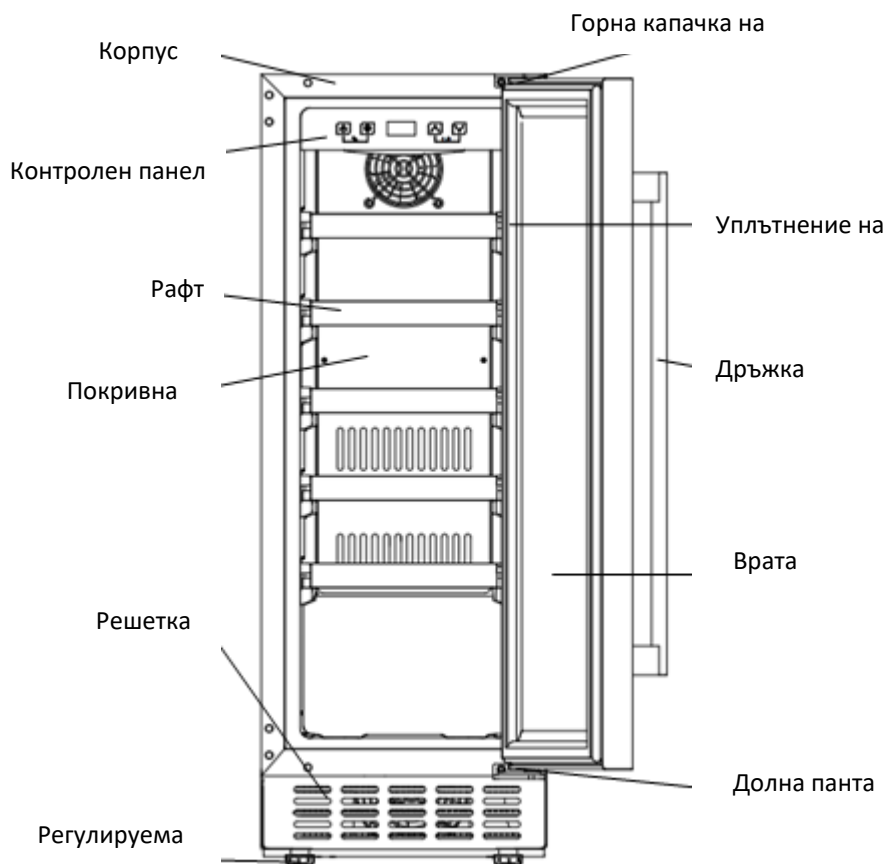
### Не повреждайте захранващия кабел

- Не изключвайте уреда, като дърпате захранващия кабел, а извадете щепсела от контакта.
- Не поставяйте уреда върху захранващия кабел и не стъпвайте умишлено върху кабела.
- Поставете захранващия кабел на подходящо място, когато премествате уреда.

### Когато захранващият кабел е повреден

- Не използвайте повреден захранващ кабел и го подменете незабавно от сервизен представител на производителя или от квалифициран електротехник.
- Ако е необходимо, удължете захранващия кабел с кабел с сечение 0,75 mm<sup>2</sup> или по-голямо от квалифициран електротехник.

## 4. ОПИСАНИЕ НА ПРОДУКТА



Снимката по-горе е само за справка. Действителната конфигурация ще зависи от физическия продукт или от информацията, предоставена от дистрибутора.

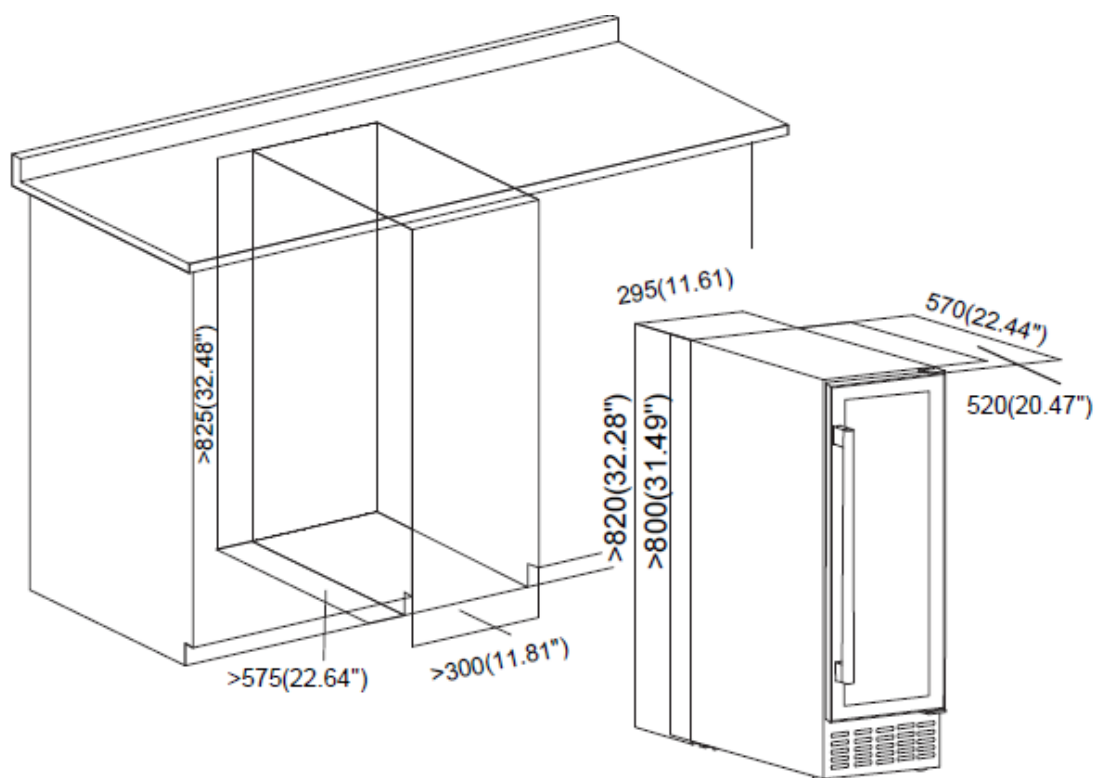
## 5. МОНТАЖ

### Позиция

- ⚠ Не наклоняйте уреда под ъгъл повече от 45° при преместването му.
  - ⚠ Уредът трябва да се постави на равна, твърда и суха повърхност или подобна негорима подложка; не използвайте подложката от пяна от опаковката.
  - ⚠ Не поставяйте уреда на мокро място.
  - ⚠ Не използвайте уреда на замръзнало място.
- Не използвайте уреда на открито при слънчева светлина или дъжд.  
Винените бутилки могат да се съхраняват, когато усетите охлаждане в уреда след около 1 час работа.

Уредът е предназначен за вграждане под плот или за самостоятелно поставяне на пода.

**Демонстрация за вграждане под плот:**

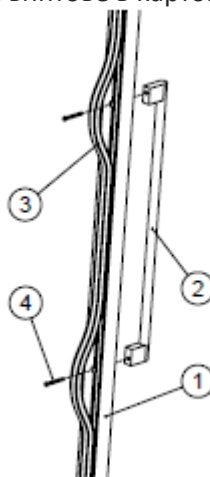


## Обръщане на вратата и монтаж на дръжката

Монтиране на дръжката и обръщане на вратата на охладителя за вино

**1. Монтирайте дръжката към рамката на вратата на уреда.**

Дръжката се доставя в отделна опаковка с винтове в картонената кутия.



(1) Открийте две малки дупки на рамката на вратата от вътрешната страна, като издърпате леко уплътнението на вратата

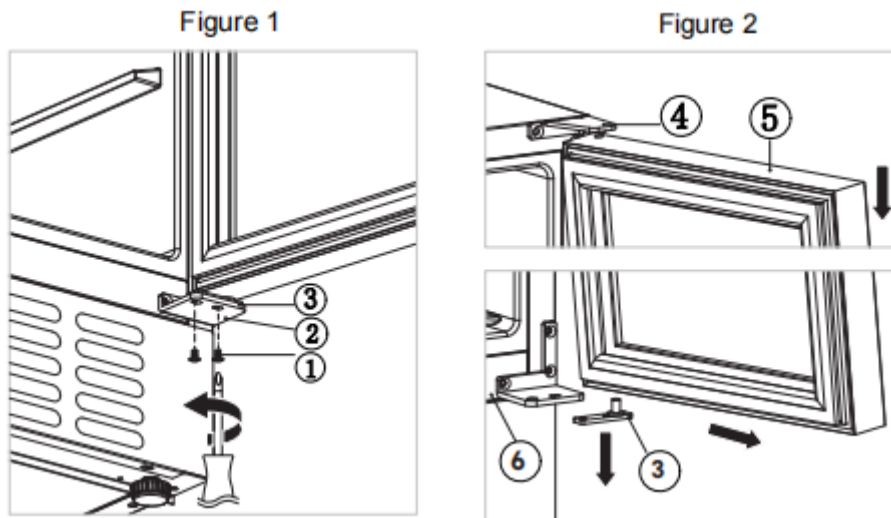
(2) Насочете дръжката към отворите и вкарайте винтовете отвътре

(3) Затегнете ги с отвертка.

(4) Поставете обратно уплътнението на вратата, за да покриете винтовете.

## 2. Обръщане на вратата

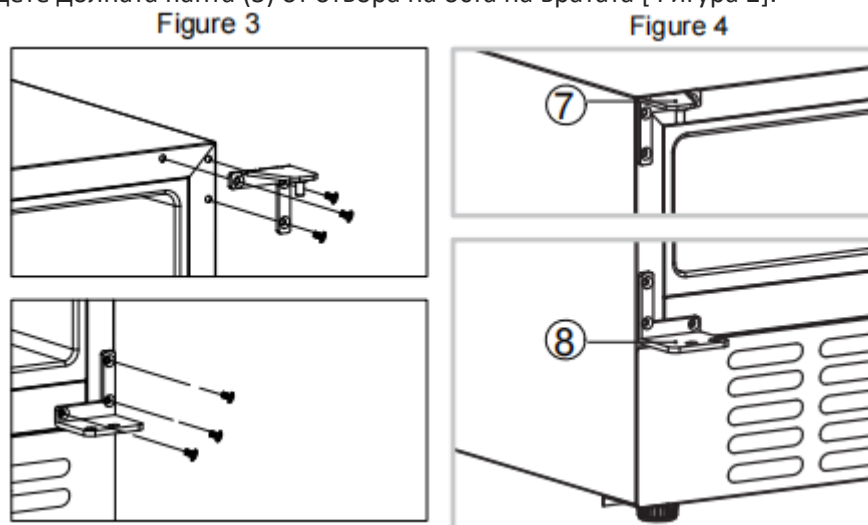
Нашият охладител за вино се доставя с отваряне на вратата отляво надясно. За да обърнете посоката на отваряне:



Отворете вратата на 90 градуса и я задръжте стабилна.

Отвийте двата винта (1) от дясната долна панта (2) [Фигура 1].

Издърпайте вратата (5) бавно навън [следвайте посоката на стрелката на Фигура 2], за да я извадите от долната панта (2) и продължете да дърпате вратата (5) бавно надолу, докато се извади от горната дясна панта (4), и извадете долната панта (3) от отвора на оста на вратата [Фигура 2].



Отвийте горната дясна панта (4) и долната дясна панта (2) от шкафа (6) и ги съхранявайте в полиетиленовата торбичка за бъдеща употреба, ако в бъдеще решите да промените отварянето на вратата отляво. [Фигура 3]

Поставете горната лява панта (7) и долната лява панта (8) на лявата страна на шкафа. ((7) и (8) се доставят в отделен полиетиленов плик вътре в опаковката). [Фигура 4]

Обърнете вратата (5) на 180 градуса с долната част нагоре и поставете долната панта (3) в отвора за оста на долната част на вратата. Поставете отвора за оста на горната част на вратата в горната лява панта (7) и поставете бавно долната панта (3) върху лявата долна панта (8) и задръжте вратата стабилна. Завийте лявата долна панта с пластина. Обръщането на вратата е завършено.

## 6. РАБОТА

### Започнете работа

#### 1. Почистване на отделението

Преди включване почистете вътрешността на уреда и проверете дали дренажната тръба е добре свързана.

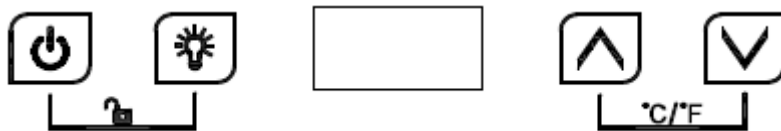
#### 2. Поставете уреда в неподвижно състояние

Преди включване на захранването, поставете уреда на равна и суха повърхност и го оставете да се стабилизира за поне 3 часа.

#### 3. Включване

Уредът започва да работи и след 1 час вътрешността му ще се охлади. В противен случай проверете захранването.

### Контролен панел



Всички бутони са невалидни в режим на заключване. Моля, първо отключете уреда.



ВКЛ/ИЗК

1. Натиснете и задръжте бутона за 3 секунди, за да изключите уреда и да преминете в режим на готовност.
2. Натиснете отново бутона за 3 секунди, за да се върнете към нормална работа.



Светлина

Натиснете бутона, за да включите или изключите LED светлините вътре. В режим на готовност бутонът е невалиден.



НАГОР

Натиснете бутона веднъж, LED дисплеят ще мига редовно, показвайки текущата настроена температура. Продължете да натискате, за да регулирате настроената температура, едно натискане увеличава с 1°C. Редовното мигане спира след 5 секунди, ако не се натисне нищо, и новата настроена температура се запазва. LED дисплеят се връща, за да покаже действителната температура вътре.



Надолу

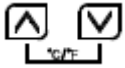
Натиснете бутона веднъж, LED дисплеят ще мига редовно, показвайки текущата настроена температура. Продължете да натискате, за да регулирате настроената температура, едно натискане намалява с 1°C. Редовното мигане спира след 5 секунди, ако не се натисне бутон, и новата настроена температура се запазва. LED дисплеят се връща, за да покаже действителната температура



Защита от деца (комбинация от бутони)

1. Заклучване: Натиснете едновременно и двата бутона за 3 секунди, за да заключите.

2. Отключване: Натиснете едновременно и двата бутона за 3 секунди, за да отключите.



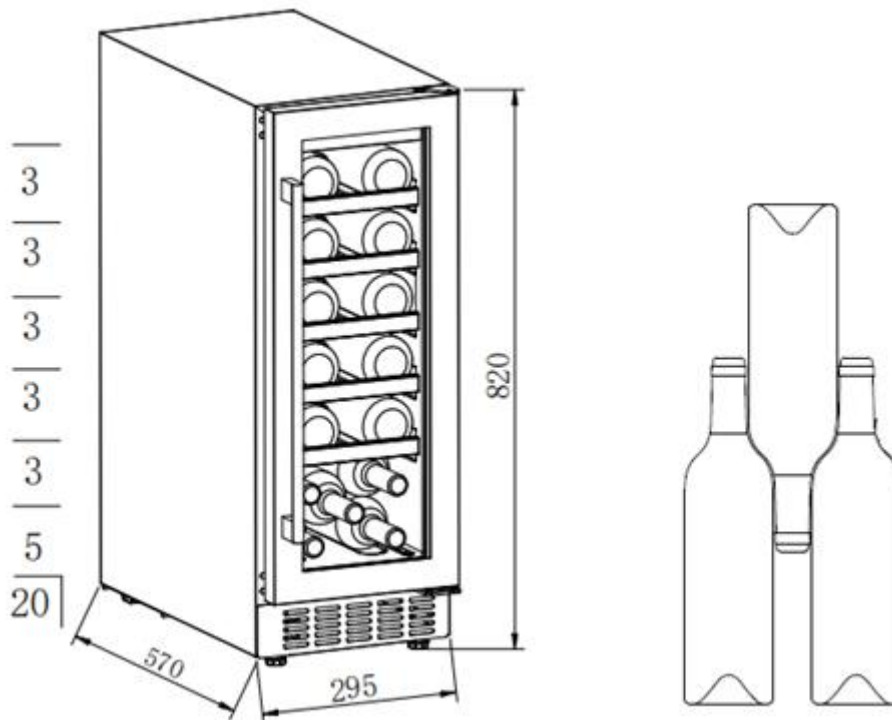
Превключване между Фаренхайт и Целзий

Превключете дисплея на температурата между Фаренхайт и Целзий, като натиснете едновременно и двата бутона за 2 секунди.

## Съхранение на вино

Уредът е оборудван с достатъчно рафтове, за да може вашата колекция от вина да зрее тихо и спокойно.

5 хромирани рафта с капацитет: 20 бутилки. (Стандартни бутилки Бордо с 750 мл)



- Капацитетът варира в зависимост от начина на подреждане на бутилките или от размера им.
- Всяка рафт е проектирана за поставяне на 1 или 2 реда бутилки вино. Не се препоръчва подреждане на повече от 2 реда бутилки на един рафт.
- Всяка рафт може да се извади частично, за да се съхраняват лесно бутилките с вино.
- Отворете вратата достатъчно, преди да издърпате рафтовете.
- Поставете рафта възможно най-далеч от вентилатора, за да не блокирате въздухозаборника и да не повлияете на ефективността на охлаждането.
- Ако винният охладител не се използва дълго време, препоръчваме да го изключите, почистите внимателно и отворите вратата за проветряване.
- В таблицата по-долу са посочени препоръчителните температури за съхранение и консумация на вино:

Червено вино	15°C
Бяло	9-14°C
Розе вино	10-11°C
Шампанско и пенливо вино	5°C

1. Температурата на този продукт при напускане на завода е 12°C , а съответният температурен диапазон трябва да се настрои според действителното вино.

2. Температурата на охлаждане може да се настрои от 5 до 20°C .
3. Алармен звук: при възникване на неизправност в системата и алармен звук, натиснете която и да е клавиша на контролния панел, за да изключите алармения звук.

## 7. ПОДДРЪЖКА И ПОЧИСТВАНЕ

### Почистване

- Изключете уреда преди почистване.
- Почистете уреда с мека кърпа или гъба, навлажнена с вода.
- Не използвайте органични разтворители, алкални почистващи средства, вряла вода, прах за пране или кисели течности и др.
- Не изплаквайте отделението на уреда.
- Почиствайте редовно повърхностите, които могат да влязат в контакт с достъпни дренажни системи.

Следните елементи могат да повредят повърхността на охладителя за вино:



### Прекъсване на електрозахранването

Повечето прекъсвания на електрозахранването могат да бъдат отстранени в кратък срок. За да предпазите вината си по време на прекъсване на електрозахранването, избягвайте да отваряте вратата колкото е възможно. При много продължителни прекъсвания на електрозахранването, вземете необходимите мерки за предпазване на виното.

Ако уредът е изключен или има прекъсване на електрозахранването, трябва да изчакате най-малко пет минути, преди да го включите отново.

### Дълготрайна неизползваемост

Извадете всички бутилки от уреда, изключете го, размразете го, почистете го, изсушете го и оставете вратата отворена, за да предотвратите образуването на мухъл в уреда.

### Преместване на уреда

Изключете захранването и извадете щепсела от контакта.

Извадете всички бутилки от уреда.

При преместване на уреда не го наклоняйте под ъгъл по-голям от 45°.

## 8. ОТСТРАНЯВАНЕ НА ПРОБЛЕМИ

Проблем	Решение
Уредът издава силен шум?	Моля, регулирайте предния крак, за да се уравни уредът. Моля, оставете малко разстояние между уреда и стените.
Чувате ли звук от течност в корпуса?	Това е нормално, защото хладилният агент работи вътре.

Уредът не стартира?	Уверете се, че уредът е правилно свързан към захранването. Уверете се, че захранването е включено. Компресорът се рестартира след 5 минути при прекъсване на електрозахранването.
Компресорът работи непрекъснато?	Ако не се произвежда студ, се свържете с сервизната служба на търговеца.
Вратите не затварят плътно?	След продължителна употреба уплътнението на вратата може да се втвърди и частично да се деформира. 5. Загрейте уплътнението на вратата с горещ въздух или топла кърпа. 6. Уплътнението на вратата ще омекне и вратата ще се затвори.
Уредът не охлажда достатъчно?	Моля, регулирайте настройката на температурата. Дръжте уреда далеч от слънчева светлина или източници на топлина. Моля, не отваряйте често вратата.
Неприятни миризми в шкафа?	Леката миризма на пластмаса при новозакупени уреди е нормална и ще изчезне след кратко време. Почистете отделението и го проветрете за няколко часа.
Конденз върху стъклената врата?	Моля, не отваряйте често или за дълго време вратата. Моля, не настройвайте температурата прекалено ниско. Високата околна температура и влажност могат да причинят конденз.
Светлината не работи?	Първо проверете захранването. Ако лампата е счупена, се обърнете към сервизния център на търговеца.

**Код на грешка:**

Когато се появи неизправност на температурния сензор, се показва следният код за грешка:  
E1 за отворена верига. / E2 за късо съединение.

**ОБСЛУЖВАНЕ И ОБСЛУЖВАНЕ НА КЛИЕНТИ**

Винаги използвайте оригинални резервни части.

Когато се свързвате с нашия оторизиран сервизен център, уверете се, че разполагате със следните данни: модел и сериен номер.

Информацията може да бъде намерена на табелката с техническите данни. Подлежи на промяна без предизвестие.

**ТЕХНИЧЕСКИ ДАННИ**

Техническата информация се намира на табелката с техническите данни от вътрешната страна на уреда и на енергийния етикет.

QR кодът на енергийния етикет, приложен към уреда, предоставя уеб връзка към информацията, свързана с експлоатационните характеристики на уреда в базата данни EPREL на ЕС.

Съхранявайте енергийния етикет за справка заедно с ръководството за употреба и всички други документи, предоставени с уреда.

Същата информация може да бъде намерена и в EPREL, като използвате линка <https://erel.ec.europa.eu> и името на модела и номера на продукта, които ще намерите на табелката с техническите данни на уреда.

За да получите достъп до информация за вашия продукт в портала EPREL, можете да сканирате кодовете по-долу:



Благодарим Ви, че закупихте този продукт. Ако се нуждаете от помощ с продукта, посетете нашия уебсайт, като използвате връзките по-долу.

Получете ръководства за употреба: <https://www.heinner.ro>

Получете информация за сервиз: <https://www.heinner.ro>



#### Екологично изхвърляне

Вие можете да помогнете за опазването на околната среда!

Моля, спазвайте местните разпоредби: предайте неизправното електрическо оборудване в подходящ център за изхвърляне на отпадъци.



**HEINNER** е регистрирана търговска марка на **Network One Distribution SRL**. Други марки и имена на продукти са търговски марки или регистрирани търговски марки на съответните им собственици.

Никаква част от спецификациите не може да бъде възпроизвеждана под никаква форма или по никакъв начин, нито да се използва за създаване на производни продукти, като превод, преобразуване или адаптиране, без разрешение от NETWORK ONE DISTRIBUTION.

Copyright © 2013 Network One Distribution. Всички права запазени.

[www.heinner.com](http://www.heinner.com), <http://www.nod.ro>



Този продукт е в съответствие с нормите и стандартите на Европейската общност



Вносител: **Network One Distribution**

Улица „Марсел Ианку“ 3-5, Букурещ, Румъния

Тел.: +40 21 211 18 56, [www.heinner.com](http://www.heinner.com) , [www.nod.ro](http://www.nod.ro)

# BORHŰTŐ

Modell: HRV-ABI56DRL20



- Palackok száma: 20
- Energiaosztály: G

**HEINNER**

## 1. BEVEZETÉS

Kérjük, figyelmesen olvassa el az utasításokat, és őrizze meg a kézikönyvet a későbbi használatra. Ez a kézikönyv a készülék telepítésével, használatával és karbantartásával kapcsolatos összes szükséges utasítást tartalmazza. A készülék megfelelő és biztonságos működése érdekében kérjük, olvassa el figyelmesen a használati utasítást a telepítés és az első használat előtt.

## 2. A CSOMAG TARTALMA

- ➔ **Borhűtő**
- ➔ **Használati utasítás**
- ➔ **Garancialevél**

## 3. BIZTONSÁGI FIGYELMEZTETÉSEK

### Figyelmeztetés



#### Tűzveszély/gyúlékony anyagok

- Az Ön biztonsága cégünk számára rendkívül fontos. Kérjük, olvassa el figyelmesen a használati utasítást, mielőtt a készüléket üzembe helyezné vagy használná. Ha bármelyik információval kapcsolatban kérdése merülne fel, kérjük, forduljon a műszaki osztályhoz.
- A készüléket 8 éves vagy annál idősebb gyermekek, valamint fizikai, érzékszervi vagy szellemi fogyatékosokkal élő, illetve tapasztalatlan és ismeretekkel nem rendelkező személyek is használhatják, ha felügyeletet biztosítanak számukra, és megismertetik velük a készülék biztonságos használatával kapcsolatos előírásokat, valamint a veszélyeket. A gyermekek ne játsszanak a készülékkel. A tisztítást és a karbantartást gyermekek felügyelet nélkül nem végezhetik.
- A 3 és 8 év közötti gyermekek nem rakodhatják be és ki a hűtőberendezéseket. A gyermekeket felügyelni kell, hogy ne játsszanak a készülékkel.
- Ez a készülék **KIZÁRÓLAG HÁZTARTÁSI CÉLRA** szolgál, kereskedelmi vagy ipari felhasználásra nem alkalmas.
- **Figyelem:** A készülék burkolatán vagy a beépített szerkezeten található szellőzőnyílásokat ne takarja el semmi.
- **Figyelem:** A gyártó által ajánlott eszközökön kívül ne használjon mechanikus eszközöket vagy egyéb eszközöket a leolvasztási folyamat felgyorsítására.
- **Figyelem:** Ne sértse meg a hűtőszekrény áramkörét.
- **Figyelem:** Ne használjon elektromos készülékeket a készülék tárolótereiben, kivéve, ha azok a gyártó által ajánlott típusúak.
- **Figyelem:** Győződjön meg arról, hogy a készülék a névleges címkén feltüntetett értéknek megfelelően van csatlakoztatva az áramellátáshoz.
- **Figyelem:** Használjon független, 10 A-es vagy nagyobb földelt aljzatot, ne csatlakoztassa transzformátorhoz vagy több aljzatos csatlakozóhoz.
- **Figyelem:** Győződjön meg arról, hogy a konnektor megfelelően földelt, és ne módosítsa a hálózati kábelt és a dugaszt.
- **Figyelem:**

- **Figyelem:** A dugaszoknak a készülék elhelyezése után könnyen elérhető helyen kell lenniük, hogy baleset esetén könnyen kihúzhatóak legyenek.
- **Figyelem:** Tűzveszély miatt ne tároljon és ne égessen benzin vagy más gyúlékony anyagot a készülék közelében.
- **Figyelem:** Ne tároljon gyúlékony, robbanó, savas és lúgos folyadékokat stb. a készülék rekeszében.
- **Figyelem:** Ne működtessen más készülékeket a készülék belsejében.
- **Figyelem:** A készülék önállóan, a padlóra állítva használható, nem szerelhető be pult alá.

## Gyermekbiztonság

- Gyermek ne játsszanak a készülék belsejében, mert beszorulhatnak.
- Ne engedje, hogy gyermekek az ajtón lógva játsszanak, mert leeshetnek a készülékről.
- Ne engedje, hogy gyermekek a kompresszor rekeszébe nyúljanak vagy a készülék hátulján található fém alkatrészekhez érjenek, mert megsérülhetnek.

### Tartsa távol a víztől

- Ne permetezzen vizet a készülékre, és ne mossa le vízzel, mert a szigetelés megsérülhet és áramütés veszélye áll fenn.

### Vigyázzon a fagyra

- Ne érintse meg a rekesz belső burkolatának felületét, különösen nedves kézzel, mert a készülék működése közben fagyási sérüléseket okozhat.

### Ne tartsa nyitva az ajtót hosszabb ideig

- Az ajtó hosszabb ideig történő nyitva hagyása a készülék rekeszeinek hőmérsékletének jelentős emelkedését okozhatja.

### A készülék módosítása tilos

- Ne alakítsa át saját kezűleg a készüléket, mert az károsodhat.

### Bizonyos körülmények között húzza ki a készülék dugaszát

- A tisztítás és karbantartás előtt húzza ki a készülék dugaszát.
- Húzza ki a készülék dugaszát áramkimaradás esetén.

## Figyelmeztetések az elektromos árammal kapcsolatban

### A készülék ártalmatlanítása

- Kérjük, a készülék hulladékkezelésére vonatkozó helyi előírásoknak megfelelően járjon el, mivel a készülék gyúlékony hűtőközeget és fűvógázt tartalmaz.
- A készülék selejtezését megelőzően vegye le az ajtókat, hogy gyermekek ne szorulhassanak be.
- A készüléket a kijelölt hulladékkezelő telepre kell elszállítani.

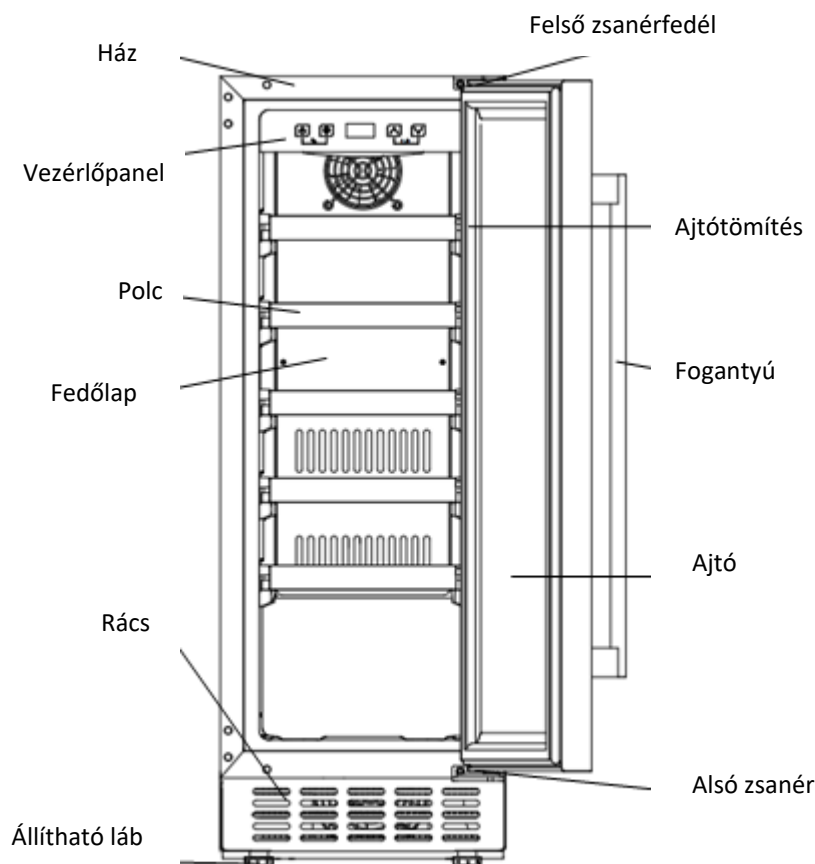
### Ne sérüljön a hálózati kábel

- Ne húzza ki a készüléket a hálózati kábelt húzva, hanem húzza ki a dugót.
- Ne helyezze a készüléket a hálózati kábel fölé, és ne lépjen rá szándékosan a kábelre.
- A készülék mozgathatásakor helyezze a hálózati kábelt a megfelelő helyre.

### Ha a hálózati kábel megsérült

- Ne használja a sérült tápkábelt, és azonnal cseréltesse ki a gyártó szervizével vagy egy képzett villanyszerelővel.
- Szükség esetén a hálózati kábelt 0,75 mm<sup>2</sup> vagy nagyobb keresztmetszetű kábellel hosszabbítsa meg szakképzett villanyszerelővel.

## 4. TERMÉKLEÍRÁS



A fenti kép csak tájékoztató jellegű. A tényleges konfiguráció a fizikai terméktől vagy a forgalmazó nyilatkozatától függ.

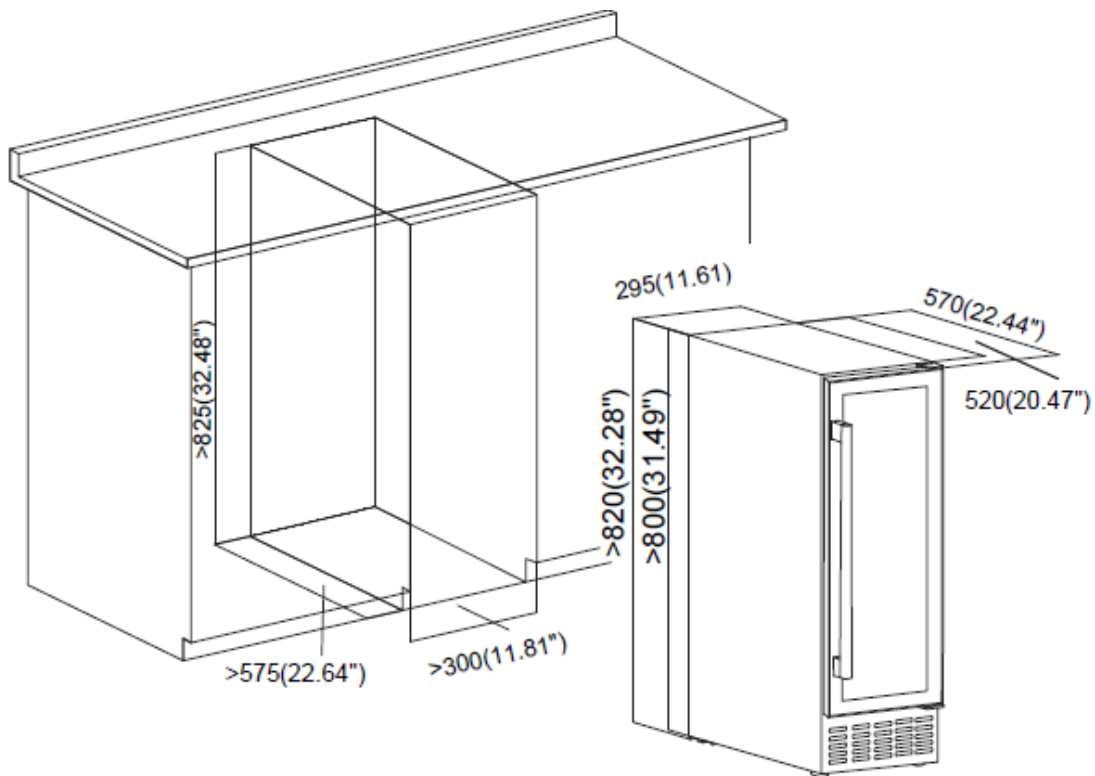
## 5. TELEPÍTÉS

### Helyezés

- ⚠️ A készüléket ne döntse 45°-nál nagyobb szögben, amikor a helyére teszi.
  - ⚠️ A készüléket sík, szilárd és száraz padlóra vagy hasonló, nem éghető alátételre kell helyezni; ne használja a csomagolás habszivacsát.
  - ⚠️ Ne helyezze a készüléket nedves helyre.
  - ⚠️ Ne használja a készüléket fagyos helyen.
- Ne használja a készüléket napfénynek vagy esőnek kitett helyen.  
A borosüvegeket akkor lehet tárolni, ha a készülék körülbelül 1 óra működés után hűvösnek érezhető.

A készülék beépíthető a pult alá vagy önállóan állítható a padlóra.

**Beépítés a pult alá:**

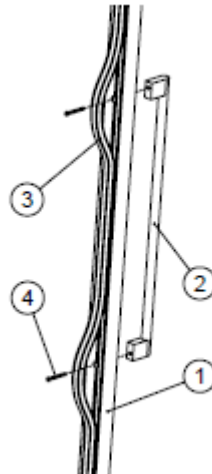


## Ajtó irányváltás és fogantyú felszerelése

A fogantyú felszerelése és a borhűtő ajtajának visszafordítása

### 1. Szerelje fel a fogantyút a készülék ajtókeretéhez.

A fogantyú külön csomagolásban, a csomagoláson belül csavarokkal együtt kerül szállításra.



- (1) Húzza ki kissé az ajtó tömítését, és fedje fel a két kis lyukat az ajtókereten a belső oldalon.
- (2) Irányítsa a fogantyút a lyukakra, és helyezze be a csavarokat belülről
- (3) Csavarozza be őket csavarhúzóval.
- (4) Helyezze vissza az ajtó tömítését, hogy eltakarja a csavarokat.

### 2. Az ajtó irányának megfordítása

Borhűtőnk balról jobbra nyíló ajtóval kerül kiszállításra. A nyitás irányának megfordításához:

Figure 1

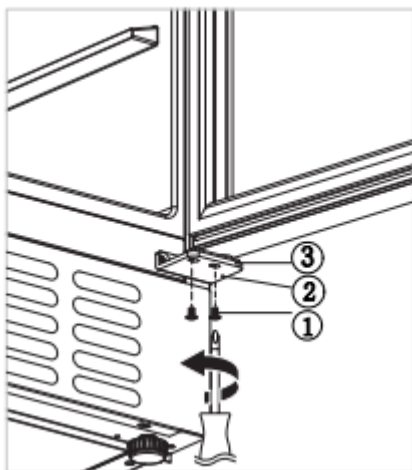
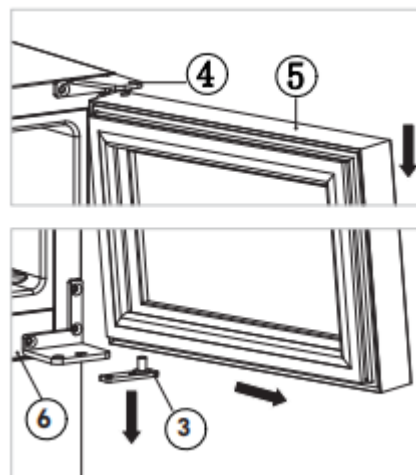


Figure 2



Nyissa ki az ajtót 90 fokos szögben, és tartsa stabilan.

Csavarja ki a két csavart (1) a jobb alsó zsanérból (2) [1. ábra].

Húzza ki az ajtót (5) lassan kifelé [kövesse a 2. ábrán látható nyíl irányát], hogy leváljon az alsó zsanérről (2), majd folytassa az ajtó (5) lassú lehúzását, amíg leválik a jobb felső zsanérről (4), és vegye le az alsó zsanérlemezt (3) az ajtó tengelyének furatából [2. ábra].

Figure 3

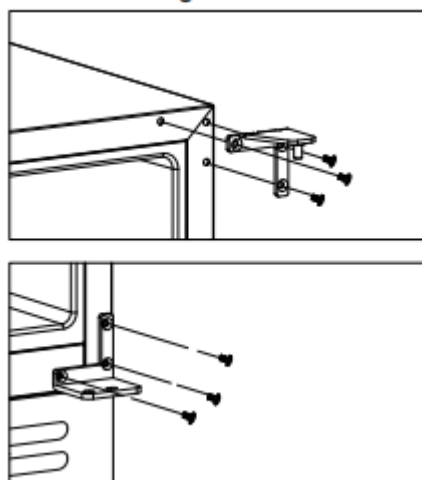
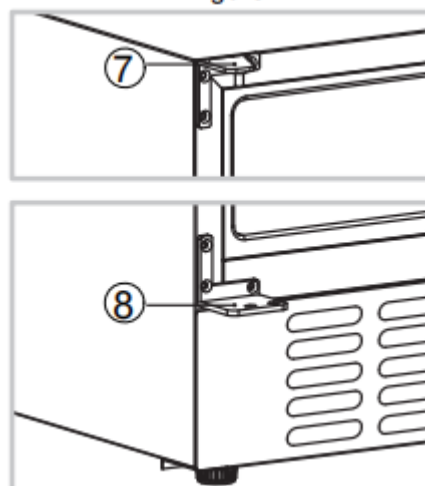


Figure 4



Csavarozza le a jobb felső zsanért (4) és a jobb alsó zsanért (2) a szekrényről (6), és tartsa őket a műanyag tasakban, ha a jövőben vissza szeretné állítani a balra nyíló ajtót. [3. ábra]

Szerelje fel a bal felső zsanért (7) és a bal alsó zsanért (8) a szekrény bal oldalára. ((7) és (8) külön műanyag tasakban található a csomagoláson belül). [4. ábra]

Fordítsa az ajtót (5) 180 fokkal fejjel lefelé, és illessze az alsó zsanérlemezt (3) az alsó ajtótengety furatába. Illessze a felső ajtótengety furatát a bal felső zsanérhez (7), és lassan helyezze az alsó zsanérlemezt (3) a bal alsó zsanérre (8), és tartsa az ajtót stabilan. Csavarozza rögzítse a bal alsó zsanért a lemezzel. Az ajtó visszafordítása befejeződött.

## 6. MŰKÖDÉS

### Működés megkezdése

#### 1. A rekesz tisztítása

A készülék bekapcsolása előtt tisztítsa meg a készülék belsejét, és ellenőrizze, hogy a lefolyócső jól csatlakozik-e.

#### 2. Helyezze a készüléket egyenesen

A készülék bekapcsolása előtt legalább 3 órán át állítsa vízszintesen a készüléket szilárd és száraz padlóra.

#### 3. Bekapcsolás

A készülék elindul, és 1 óra múlva lehűl a belseje. Ha ez nem történik meg, ellenőrizze a hálózati csatlakozást.

### Vezérlőpanel



Zár módban az összes gomb használhatatlan. Először oldja fel a zárat.



BE/KI

1. Tartsa lenyomva a gombot 3 másodpercig, a készülék kikapcsol és készenléti módba vált.
2. Tartsa lenyomva a gombot ismét 3 másodpercig, hogy visszatérjen a normál működéshez.



Világítás

Nyomja meg a gombot, hogy be- vagy kikapcsolja a belső LED-eket. Készenléti módban a gomb nem érvényes.



FEL

Nyomja meg egyszer a gombot, a LED-kijelző normál villogással jelzi az aktuális beállított hőmérsékletet. A beállított hőmérséklet beállításához tartsa lenyomva a gombot, egy gombnyomással 1°C emelhető. Normál villogás 5 másodperc után, ha nem nyomja meg a gombot, és az új beállított hőmérséklet mentésre kerül. A LED-kijelző visszatér a belső hőmér



LE

Nyomja meg egyszer a gombot, a LED-kijelző normál villogással jelzi az aktuális beállított hőmérsékletet. A gombot lenyomva tartva állíthatja be a hőmérsékletet, egy gombnyomással 1°C -rel csökken. 5 másodperc elteltével, ha nem nyomja meg a gombot, a kijelző normál villogással jelzi az aktuális hőmérsékletet. A LED-kijelző



Gyermekezár (kombinált gomb)

1. Zárás: A záráshoz nyomja meg egyszerre mindkét gombot 3 másodpercig.
2. Kinyitás: A zárolás feloldásához nyomja meg egyszerre mindkét gombot 3 másodpercig.



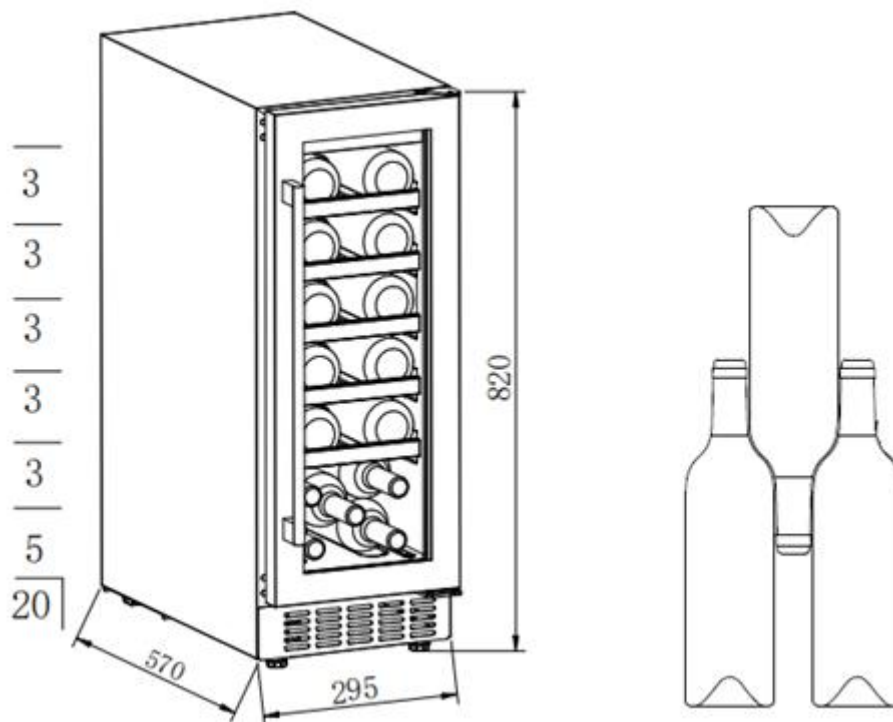
Fahrenheit/Celsius kijelző váltás

A hőmérséklet kijelzését Fahrenheit és Celsius között 2 másodpercig tartó egyidejű gombnyomással lehet váltani.

## Bor tárolás

A készülék elegendő polccal rendelkezik, hogy boryűjteménye csendben és nyugodtan érhesen.

5 króm polc teherbírása: 20 palack. (Standard Bordeaux 750 ml-es palackok)



- A teherbírás a palackok elrendezésétől és méretétől függően változhat.
- Minden polc 1 vagy 2 réteg borosüveg elhelyezésére alkalmas. Egy polcon 2 rétegnél több üveg elhelyezése nem ajánlott.
- Minden polc részben kihúzható, hogy a borosüvegeket könnyen el lehessen helyezni.
- A polcok kihúzása előtt nyissa ki az ajtót teljesen.
- A polcot lehetőség szerint ne helyezze a ventilátor elé, hogy ne akadályozza a levegő beáramlását és ne rontsa a hűtési hatékonyságot.
- Ha a borhűtő hosszabb ideig nincs terhelve, ajánlott kikapcsolni, alaposan megtisztítani és az ajtót szellőzés céljából kinyitni.
- Az alábbi táblázat a bor tárolására és fogyasztására ajánlott hőmérsékletet tartalmazza:

Vörösbor	15°C
Fehérbor	9-14°C
Rózsaszín bor	10-11°C
Pezsgő és habzóbor	5-°C

1. A termék gyári hőmérséklete 12 °C , és a megfelelő hőmérsékleti tartományt a bor tényleges hőmérséklete szerint kell beállítani.
2. A hűtési hőmérséklet 5 és 20 °C között állítható be.
3. Riasztó hang: ha a rendszer meghibásodik és riasztó hang hallatszik, nyomjon meg bármelyik gombot a vezérlőpanelen a riasztó hangjának kikapcsolásához.

## 7. KARBANTARTÁS ÉS TISZTÍTÁS

### Tisztítás

- A tisztítás előtt válassza le a készüléket a hálózatról.
- A készüléket puha ruhával vagy szivaccsal, vízzel tisztítsa meg.
- Ne használjon szerves oldószereket, lúgos tisztítószeret, forrásban lévő vizet, mosóport vagy savas folyadékokat stb.
- Ne öblítse ki a készülék belsejét.
- Tisztítsa meg a hozzáférhető lefolyó rendszerekkel érintkezésbe kerülő felületeket.

Az alábbiak károsíthatják a borhűtő felületét:



### Áramkimaradás

A legtöbb áramkimaradás rövid időn belül megoldható. Áramkimaradás esetén a borok védelme érdekében kerülje az ajtó kinyitását. Hosszabb áramkimaradás esetén tegye meg a szükséges intézkedéseket a borok védelme érdekében.

Ha a készülék ki van kapcsolva vagy áramszünet van, legalább öt percet kell várni az újraindítás előtt.

### Hosszú ideig nem használt készülék

Vegyen ki minden palackot a készülékből, kapcsolja ki, olvassa ki, tisztítsa meg, szárítsa meg, és hagyja nyitva az ajtót, hogy ne alakuljon ki penész a készülék belsejében.

### A készülék áthelyezése

Válassza le a készüléket az áramellátásról, és húzza ki a dugót.

Vegyen ki minden palackot a készülékből.

A készülék mozgatásakor ne döntse 45°-nál nagyobb szögbe.

## 8. HIBAMEGÁLLAPÍTÁS

Probléma	Megoldás
A készülék nagy zajt ad?	Állítsa be az elülső lábakat, hogy a készülék vízszintesen álljon. Kérjük, tartsa a készüléket kissé távol a falaktól.
Folyadékfolyás hang hallható a készülék belsejében?	Ez normális jelenség, mert a hűtőfolyadék működik.
A készülék nem indul el?	Ellenőrizze, hogy a készülék megfelelően van-e csatlakoztatva az áramellátáshoz. Győződjön meg arról, hogy a készülék be van kapcsolva. A kompresszor áramkimaradás után 5 perc múlva újraindul.
A kompresszor folyamatosan működik?	Ha nem hűl, hívja a kereskedő szervizét.

Az ajtók nem zárnak szorosan?	Hosszú használat után az ajtó tömítése megkeményedhet és részben deformálódhat. 7. Melegítse az ajtó tömítést meleg levegővel vagy meleg törülközővel. 8. Az ajtó tömítése meglágyul, és az ajtó bezáródik.
A készülék nem hűt megfelelően?	Kérjük, állítsa be a hőmérsékletet. Tartsa a készüléket távol a napfénytől és hőforrásoktól. Kérjük, ne nyissa ki gyakran az ajtót.
Kellemetlen szagok a szekrény belsejében?	Az új készülékeknél enyhe műanyag szag normális, és rövid idő után eltűnik. Tisztítsa meg a kamrát, és szellőztesse néhány óráig.
Kondenzvíz az üvegajtón?	Kérjük, ne nyissa ki gyakran vagy hosszabb ideig az ajtót. Ne állítsa túl alacsonyra a hőmérsékletet. A magas környezeti hőmérséklet és páratartalom kondenzációt okozhat.
Nem működik a világítás?	Először ellenőrizze az áramellátást. Ha a világítás meghibásodott, hívja a kereskedő szervizét.

**Hibakód:**

A hőmérséklet-érzékelő meghibásodása esetén a következő hibakódok jelennek meg: E1 nyitott áramkör esetén. / E2 rövidzárlat esetén.

**ÜGYFÉLSZOLGÁLAT**

Mindig eredeti pótalkatrészeket használjon.

Amikor kapcsolatba lép a hivatalos szervizközpontunkkal, kérjük, tartsa kéznél a következő adatokat: modell és sorozatszám.

Az adatok a típustáblán találhatóak. A gyártó fenntartja a jogot a változtatásra.

**MŰSZAKI ADATOK**

A műszaki információk a készülék belső oldalán található típustáblán és az energiafogyasztási címkén találhatóak.

A készülékhez mellékelt energiafogyasztási címkén található QR-kód az EU EPREL adatbázisban található, a készülék teljesítményére vonatkozó információkhoz vezető webes linket tartalmaz.

Az energiafogyasztási címkét a felhasználói kézikönyvvel és a készülékhez mellékelt összes egyéb dokumentummal együtt őrizze meg.

Ugyanezek az információk megtalálhatók az EPREL adatbázisban is a <https://eprel.ec.europa.eu> linkre kattintva, valamint a készülék típustábláján található modellnév és termékszám megadásával.

A termékre vonatkozó információkhoz az EPREL portálon az alábbi kódok beolvasásával juthat hozzá:



Köszönjük, hogy megvásárolta ezt a terméket. Ha segítségre van szüksége a termékkel kapcsolatban, látogasson el weboldalunkra az alábbi linkek segítségével.

**Felhasználói kézikönyvek:** <https://www.heinner.ro>

Szervizinformációk: <https://www.heinner.ro>



#### Környezetbarát ártalmatlanítás

Ön is hozzájárulhat a környezet védelméhez!

Kérjük, tartsa be a helyi előírásokat: a működésképtelen elektromos berendezéseket adja le a megfelelő hulladékkezelő központban.



**HEINNER** a **Network One Distribution SRL** bejegyzett védjegye. Az egyéb márkanevek és terméknevek a megfelelő tulajdonosok védjegyei vagy bejegyzett védjegyei.

A specifikációk egyetlen része sem reprodukálható semmilyen formában vagy eszközzel, illetve nem használható fel származékos termékek, például fordítások, átalakítások vagy adaptációk készítéséhez a NETWORK ONE DISTRIBUTION engedélye nélkül.

Copyright © 2013 Network One Distribution. Minden jog fenntartva.

[www.heinner.com](http://www.heinner.com), <http://www.nod.ro>



Ez a termék megfelel az Európai Közösség normáinak és szabványainak.



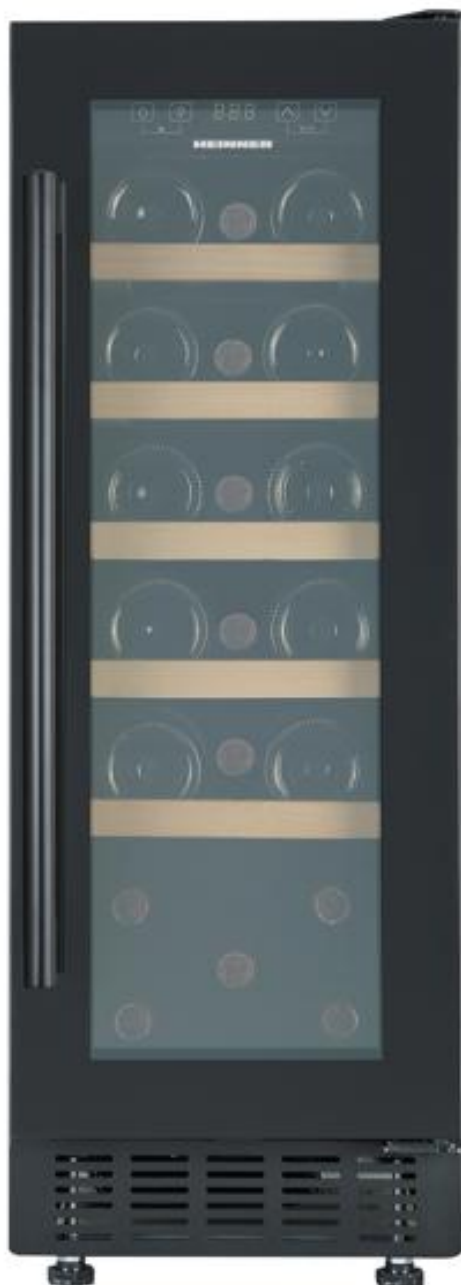
Importőr: **Network One Distribution**

Marcel Iancu utca 3-5, Bukarest, Románia

Tel.: +40 21 211 18 56, [www.heinner.com](http://www.heinner.com) , [www.nod.ro](http://www.nod.ro)

# ОХОЛОДЖУВАЧ ВІНА

Модель: HRV-ABI56DRL20



- Кількість пляшок: 20
- Клас енергоспоживання: G

**HEINNER**

## 1. ВСТУП

Будь ласка, уважно прочитайте інструкцію та збережіть її для подальшого використання. Ця інструкція містить усі необхідні вказівки щодо встановлення, використання та технічного обслуговування пристрою. Для правильної та безпечної експлуатації пристрою, будь ласка, уважно прочитайте цю інструкцію перед встановленням та використанням.

## 2. ВМІСТ ВАШОЇ УПАКОВКИ

- ➔ Охолоджувач вина
- ➔ Посібник користувача
- ➔ Гарантійний талон

## 3. ЗАСТЕРЕЖЕННЯ ЩОДО БЕЗПЕКИ

### Попередження



#### Небезпека пожежі/займистих матеріалів

- Ваша безпека є надзвичайно важливою для нашої компанії. Будь ласка, переконайтеся, що ви прочитали цю інструкцію перед тим, як намагатися встановити або використовувати прилад. Якщо ви не впевнені в будь-якій інформації, що міститься в цій брошурі, будь ласка, зверніться до технічного відділу.
- Цим приладом можуть користуватися діти віком від 8 років і старше, а також люди з обмеженими фізичними, сенсорними або розумовими здібностями або з недостатнім досвідом і знаннями, якщо вони перебувають під наглядом або проінструктовані щодо безпечного використання приладу і розуміють пов'язані з цим небезпеки. Діти не повинні гратися з приладом. Чищення та обслуговування приладу не повинні виконуватися дітьми без нагляду дорослих.
- Дітям віком від 3 до 8 років не дозволяється завантажувати та розвантажувати холодильні прилади. Діти повинні перебувати під наглядом, щоб не гратися з приладом.
- Цей прилад призначений **ЛИШЕ ДЛЯ ДОМАШНЬОГО ВИКОРИСТАННЯ**, а не для комерційного або промислового використання.
- **Попередження:** Тримайте вентиляційні отвори в корпусі приладу або у вбудованій конструкції вільними від перешкод.
- **Попередження:** Не використовуйте механічні пристрої або інші засоби для прискорення процесу розморожування, окрім рекомендованих виробником.
- **Попередження:** Не пошкоджуйте електричний контур холодильника.
- **Попередження:** Не використовуйте електроприлади у відсіках для зберігання приладу, якщо вони не рекомендовані виробником.
- **Попередження:** Переконайтеся, що прилад підключено до електромережі відповідно до параметрів, зазначених на таблиці з технічними даними.
- **Попередження:** Використовуйте окрему заземлену розетку на 10 А або вище, не підключайте до трансформатора або розетки з декількома розетками.
- **Попередження:** Переконайтеся, що розетка заземлена належним чином, і не модифікуйте шнур живлення та вилку.

- **Попередження:**
- **Попередження:** Штепсельні вилки повинні бути в межах досяжності для легкого від'єднання після встановлення приладу в разі нещасного випадку.
- **Попередження:** Не зберігайте і не спалюйте бензин або інші легкозаймисті речовини поблизу приладу, щоб уникнути можливої пожежі.
- **Попередження:** Не зберігайте вогнегасники, вибухові речовини, кислотні та лужні рідини тощо у відділенні приладу.
- **Попередження:** Не використовуйте інші прилади у відділенні.
- **Попередження:** Прилад призначений для окремої установки на підлозі і не може бути вмонтований під стільницею.

## Безпека дітей

- Не дозволяйте дітям гратися всередині приладу, щоб уникнути його заклинювання.
- Не дозволяйте дітям висіти на дверцятах, щоб уникнути падіння з приладу.
- Не дозволяйте дітям залазити в компресорний відсік або торкатися металевих компонентів на задній панелі приладу, щоб уникнути травмування.

### Тримати подалі від води

- Не розбризкуйте воду на прилад і не мийте його, наливаючи або заливаючи воду, щоб уникнути пошкодження ізоляції та можливого ураження електричним струмом.

### Обережно, замерзання

- Не торкайтеся поверхні вкладиша всередині відділення, особливо мокрою рукою, щоб уникнути обмороження під час роботи приладу.

### Не відчиняйте дверцята на тривалий час

- Відчинення дверцят на тривалий час може призвести до значного підвищення температури у відділеннях приладу.

### Заборонається вносити зміни в конструкцію приладу

- Не переробляйте прилад самостійно, це може призвести до його пошкодження.

### Від'єднуйте прилад від мережі за певних умов

- Від'єднуйте прилад від мережі перед чищенням і технічним обслуговуванням.
- Відключіть прилад від електромережі, якщо сталося відключення електроенергії.

## Попередження, пов'язані з електрикою

### Утилізація приладу

- Утилізуйте прилад відповідно до місцевих норм щодо утилізації легкозаймистого холодоагенту та газу для роздування.
- Перед утилізацією приладу, будь ласка, зніміть дверцята, щоб діти не могли потрапити в пастку.
- Відправте прилад у спеціально відведене місце утилізації.

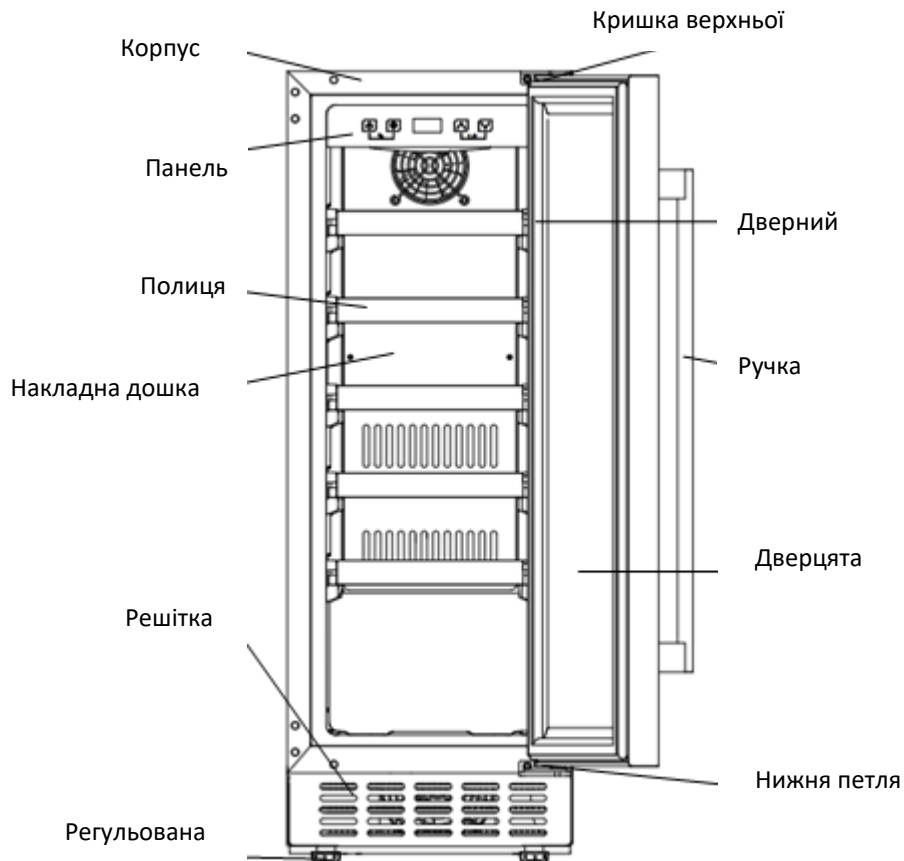
### Не пошкоджуйте шнур живлення

- Не вимикайте прилад, тягнучи за шнур живлення, а не висмикуючи вилку з розетки.
- Не ставте прилад над шнуром живлення і не наступайте на нього навмисно.
- Під час переміщення приладу кладіть шнур живлення в потрібне місце.

### Якщо шнур живлення пошкоджений

- Не використовуйте пошкоджений шнур живлення і негайно замініть його у сервісному центрі виробника або у кваліфікованого електрика.
- За необхідності подовжте шнур живлення за допомогою кабелю з перетином 0,75 мм<sup>2</sup> або більшим за допомогою кваліфікованого електрика.

## 4. ОПИС ПРОДУКТУ



Малюнок вище наведено лише для ознайомлення. Фактична конфігурація буде залежати від фізичного продукту або заяви дистриб'ютора.

## 5. ВСТАНОВЛЕННЯ

### Положення

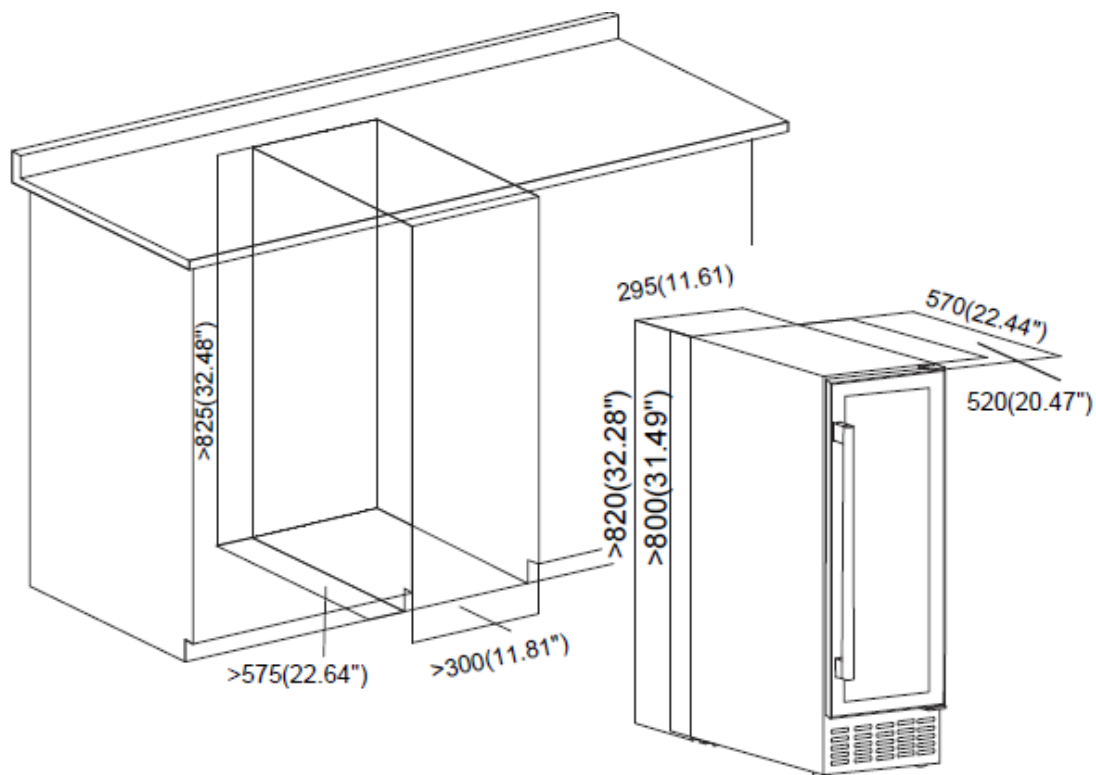
- ⚠ Не нахиляйте прилад під кутом більше 45° під час переміщення його в потрібне положення.
- ⚠ Прилад повинен стояти на рівній, твердій і сухій підлозі або на аналогічній негорючій підкладці; не використовуйте пінопластову підкладку з упаковки.
- ⚠ Не ставте прилад у вологому місці.
- ⚠ Не використовуйте прилад у замерзлому місці.

Не використовуйте прилад на відкритому повітрі під впливом сонячних променів або дощу.

Пляшки з вином можна зберігати, якщо ви відчуваєте охолодження всередині після роботи приладу протягом 1 години.

Прилад призначений для вбудовування під стільницю або окремо на підлозі.

**Демонстрація для вбудовування під прилавок:**

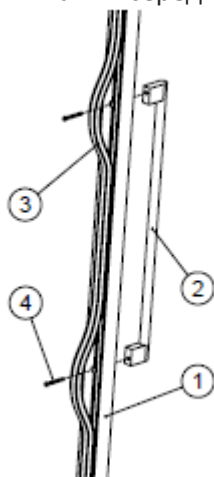


## Встановлення реверсу дверцят і ручки

Встановлення ручки та перевертання дверцят винної шафи

### 1. Встановіть ручку на дверну раму приладу.

Ручка поставляється в окремій упаковці з гвинтами всередині коробки.



(1) Розкрийте два невеликі отвори на дверній рамі з внутрішньої сторони, знявши трохи ущільнювача дверцят.

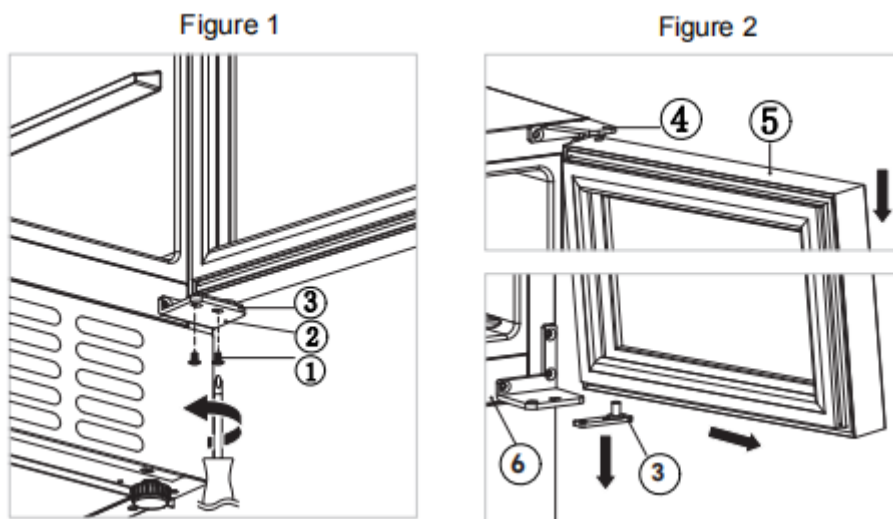
(2) Спрямуйте ручку до отворів і вставте гвинти зсередини

(3) Закрутіть їх за допомогою шуруповерта.

(4) Встановіть назад ущільнювач дверцят, щоб закрити гвинти.

## 2. перевертання дверцят

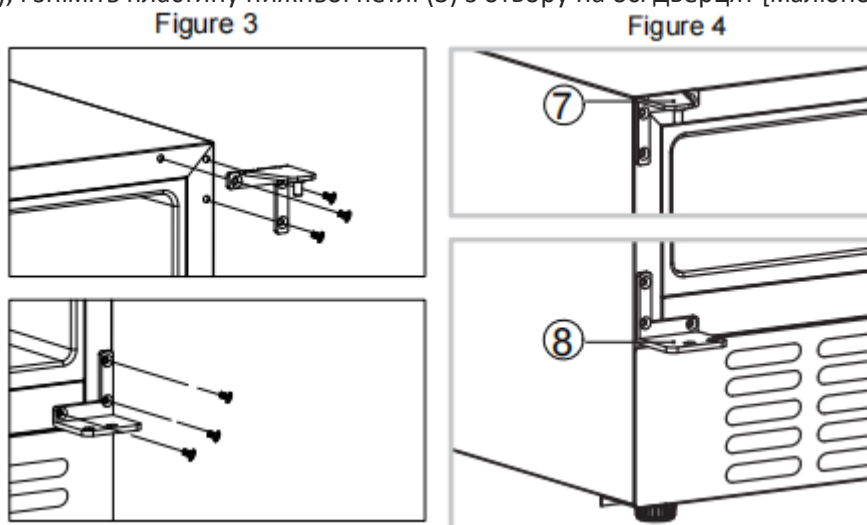
Наша винна шафа поставляється з дверцятами, що відкриваються зліва направо. Щоб змінити напрямок відкривання:



Відкрийте дверцята на 90 градусів і тримайте їх рівно.

Відкрутіть два гвинти (1) з правого нижнього шарніра (2) [Малюнок 1].

Повільно потягніть дверцята (5) назовні [дотримуйтесь напрямку стрілки на малюнку 2], щоб зняти їх з нижньої петлі (2), і продовжуйте повільно тягнути дверцята (5) вниз, доки вони не знімуться з правої верхньої петлі (4), і зніміть пластину нижньої петлі (3) з отвору на осі дверцят [малюнок 2].



Відкрутіть верхню праву петлю (4) і праву нижню петлю (2) від шафи (6) і збережіть їх у поліетиленовому пакеті, якщо в майбутньому ви захочете змінити ліве відкривання дверцят. [Малюнок 3]

Встановіть верхню ліву петлю (7) та ліву нижню петлю (8) на ліву сторону шафи. ((7) та (8) постачаються в окремому поліетиленовому пакеті всередині пакувальної коробки). [Малюнок 4]

Переверніть дверцята (5) на 180 градусів догори дном і вставте пластину нижньої петлі (3) в отвір нижньої осі дверцят. Встановіть верхній отвір для осі дверцят на верхню ліву петлю (7) і повільно надіньте нижню пластину петлі (3) на ліву нижню петлю (8), утримуючи дверцята в рівновазі. Закрутіть ліву нижню петлю з пластиною. На цьому реверсуванні дверцят завершено.

## 6. ЕКСПЛУАТАЦІЯ

### Початок експлуатації

#### 1. Очищення робочої камери

Перед увімкненням очистіть внутрішню частину приладу та перевірте, чи добре під'єднана дренажна труба.

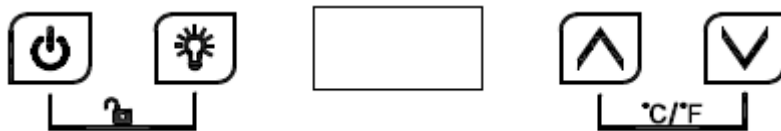
#### 2. Встановіть прилад нерухомо

Перед увімкненням вирівняйте прилад на твердій і сухій підлозі принаймні на 3 години.

#### 3. Увімкнення живлення

Прилад почне працювати і охолоне всередині через 1 годину, в іншому випадку перевірте підключення до електромережі.

### Панель керування



У режимі блокування всі клавіші будуть недійсні. Будь ласка, спочатку розблокуйте.



УВІМКНЕННЯ/ВИМКНЕННЯ

- 1: Натисніть і утримуйте кнопку протягом 3 секунд, вимкніть живлення і перейдіть у режим очікування.
2. натисніть і утримуйте клавішу протягом 3 секунд, щоб повернутися до нормальної роботи.



Світло

Натисніть клавішу, щоб увімкнути або вимкнути світлодіодне підсвічування всередині. У режимі очікування кнопка не діє.



ВГОРУ

Натисніть кнопку один раз, світлодіодний дисплей почне блимати, показуючи поточну задану температуру. Продовжуйте натискати, щоб відрегулювати задану температуру, одне натискання збільшує на 1°C. Регулярне миготіння припиняється через 5 секунд, якщо не було жодного натискання, і зберігається нова встановлена температура. Світлодіодний дисплей повернеться до відображення фактичної температури всередині.



Вниз

Натисніть кнопку один раз, світлодіодний дисплей постійно блимає, показуючи поточну задану температуру. Продовжуйте натискати, щоб відрегулювати задану температуру, одне натискання зменшує на 1°C. Регулярне миготіння припиняється через 5 секунд, якщо не було жодного натискання, і зберігається нова встановлена температура. Світлодіодний дисплей повертається, щоб показати фактичну температуру всередині.



Блокування від дітей (комбінована клавіша)

1. блокування: натисніть обидві клавіші одночасно протягом 3 секунд, щоб заблокувати.
2. розблокування: натисніть обидві клавіші одночасно протягом 3 секунд, щоб розблокувати.

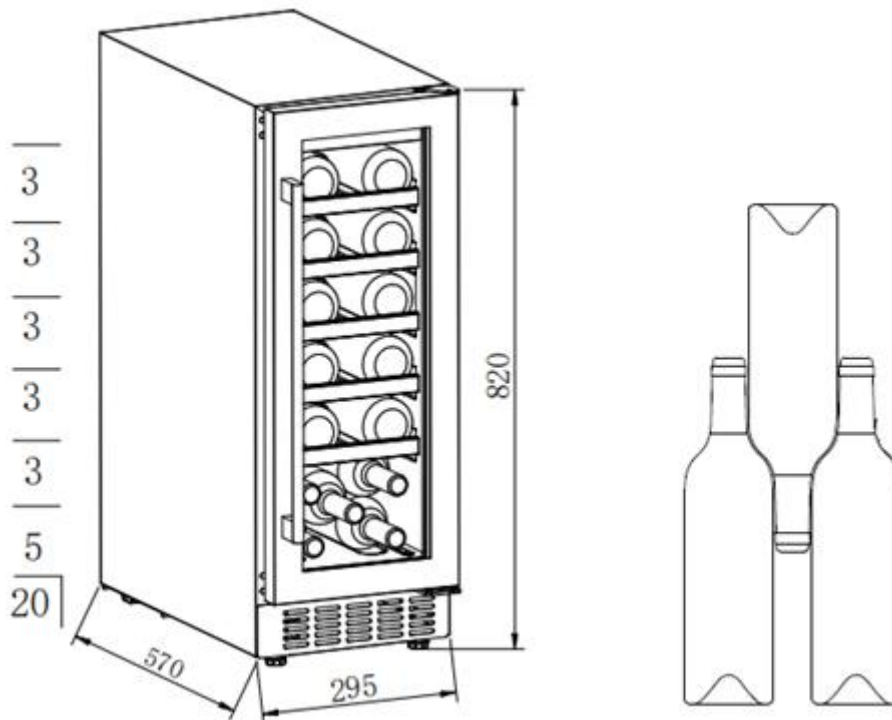


Перемикання дисплея між Фаренгейтом і Цельсієм

Перемикання відображення температури між Фаренгейтом і Цельсієм шляхом одночасного натискання обох кнопок на 2 секунди.

## Зберігання вина

Прилад оснащений достатньою кількістю полиць, щоб ваша колекція вин дозрівала в тиші та спокої. 5 хромованих полиць місткістю 20 пляшок. (Стандартне бордо об'ємом 750 мл)



- Місткість залежить від способу розташування пляшок або розміру пляшок.
- Кожна полиця розрахована на 1 або 2 шари винних пляшок. Не рекомендується розміщувати більше 2 шарів пляшок на одній полиці.
- Кожна полиця може частково висуватися для зручного зберігання винних пляшок.
- Перед тим, як витягувати полиці, відкрийте дверцята досить широко.
- Полку слід якомога менше ставити перед вентилятором, щоб не перекривати вхід повітря і не впливати на ефективність охолодження.
- Якщо винна шафа не використовується протягом тривалого часу, рекомендується вимкнути її, ретельно почистити і відкрити дверцята для провітрювання.
- Нижче наведена таблиця з рекомендованою температурою для зберігання та вживання вина:

Червоне вино	15-18°C
Біле вино	9-14°C
Трояндове вино	10-11°C
Шампанське та ігристе вино	5- 8°C

1. температура на заводі-виробнику цього продукту становить 12°C , і відповідний температурний діапазон повинен бути встановлений відповідно до фактичного вина.
2. температуру охолодження можна встановити від 5 до 20 .°C

3. звуковий сигнал тривоги: при виникненні несправностей системи і звукового сигналу тривоги, натисніть будь-яку клавішу на панелі управління, щоб відключити звуковий сигнал тривоги.

## 7. ТЕХНІЧНЕ ОБСЛУГОВУВАННЯ ТА ЧИСТКА

### Чищення

- Перед чищенням відключіть прилад від мережі.
- Очистіть прилад м'якою тканиною або губкою, змоченою водою.
- Не використовуйте органічні розчинники, лужні миючі засоби, окріп, пральний порошок або кислотні рідини тощо.
- Не змивайте воду у внутрішньому відділенні приладу.
- Чистіть звичайні поверхні, які можуть контактувати з доступними дренажними системами.

Наведені нижче засоби можуть пошкодити поверхню охолоджувача для вина:



Alkaline detergent. Organic solvents.

Brushes

Boiling water.

#### Відключення електроенергії

Більшість перебоїв в електропостачанні можна усунути протягом короткого часу. Щоб захистити свої вина під час відключення електроенергії, намагайтеся не відкривати дверцята, наскільки це можливо. Під час дуже тривалих перебоїв в подачі електроенергії вживайте необхідних заходів для захисту вина. Якщо прилад від'єднано від електромережі або сталося відключення електроенергії, зачекайте щонайменше п'ять хвилин, перш ніж вмикати його знову.

#### Тривала перерва в роботі

Вийміть усі пляшки з приладу, вимкніть, розморозьте, почистіть, висушіть і залиште дверцята відкритими, щоб запобігти утворенню цвілі всередині приладу.

#### Переміщення приладу

Відключіть електроживлення і витягніть вилку з розетки.

Вийміть усі пляшки з приладу.

Під час переміщення приладу не нахиляйте його більше ніж на 45°.

## 8. УСУНЕННЯ НЕСПРАВНОСТЕЙ

Проблема	Спосіб усунення
Прилад видає багато шуму?	Відрегулюйте передню ніжку, вирівняйте прилад. Будь ласка, тримайте прилад на невеликій відстані від стін.
Звук протікання рідини всередині шафи?	Це нормально, оскільки всередині працює холодоагент.
Прилад не вмикається?	Переконайтеся, що прилад належним чином підключений до електромережі. Увімкніть електроживлення. Компресор перезапускається через 5 хвилин після перерви в подачі електроенергії.
Компресор працює безперервно?	Якщо холод не виробляється, зателефонуйте до служби післяпродажного обслуговування продавця.
Дверцята не закриваються щільно?	Після тривалого використання ущільнювач дверцят може стати жорстким і частково деформуватися. 9. Нагрійте ущільнювач за допомогою гарячого вітру або гарячого рушника. 10. Ущільнювач розм'якшується і закриває дверцята.
Прилад недостатньо охолоджує?	Відрегулюйте налаштування температури. Тримайте прилад подалі від сонячних променів або тепла. Не відчиняйте дверцята часто.
Неприємний запах зсередини?	Невеликий запах пластмаси для нових приладів є нормальним явищем і зникне через деякий час. Почистіть відділення та провітріть його протягом кількох годин.
Конденсат на скляних дверцятах?	Не відчиняйте дверцята часто або надовго. Не встановлюйте занадто низьку температуру. Висока температура і вологість навколишнього середовища можуть призвести до утворення конденсату.
Не працює світло?	Спочатку перевірте джерело живлення. Якщо лампа несправна, зверніться до служби післяпродажного обслуговування продавця.

### Код помилки:

У разі виходу з ладу датчика температури на дисплеї з'являється код помилки:

E1 - обрив ланцюга. / E2 - коротке замикання.

### ОБСЛУГОВУВАННЯ ТА СЕРВІС

Завжди використовуйте оригінальні запасні частини.

Звертаючись до нашого авторизованого сервісного центру, переконайтеся, що у вас є наступні дані:  
Модель та серійний номер.

Інформацію можна знайти на таблиці з технічними даними. Ми залишаємо за собою право на зміни без попереднього повідомлення.

### ТЕХНІЧНІ ДАНІ

Технічна інформація міститься на таблиці з технічними даними на внутрішній стороні приладу та на енергетичній етикетці.

QR-код на енергетичній етикетці, що додається до приладу, містить веб-посилання на інформацію, пов'язану з експлуатаційними характеристиками приладу в базі даних ЄС EPREL.

Зберігайте енергетичну етикетку для довідки разом з інструкцією з експлуатації та всіма іншими документами, що додаються до приладу.

Цю ж інформацію можна також знайти в EPREL за посиланням <https://eprel.ec.europa.eu>, вказавши назву моделі та номер виробу на табличці з технічними даними приладу.

Щоб отримати доступ до інформації про ваш виріб на порталі EPREL, відскануйте наведені нижче коди:



Дякуємо за придбання цього продукту. Якщо вам потрібна підтримка щодо вашого продукту, відвідайте наш веб-сайт, скориставшись посиланнями нижче.

Отримати посібники користувача: <https://www.heinner.ro>

Отримати інформацію про обслуговування: <https://www.heinner.ro>



#### Утилізація без шкоди для довкілля

Ви можете допомогти захистити навколишнє середовище!

Будь ласка, пам'ятайте про дотримання місцевих правил: передайте непрацююче електрообладнання до відповідного центру утилізації відходів.



**HEINNER** є зареєстрованою торговою маркою компанії **Network One Distribution SRL**. Інші торгові марки та назви продуктів є товарними знаками або зареєстрованими товарними знаками відповідних власників.

Жодна частина специфікацій не може бути відтворена в будь-якій формі і будь-якими засобами або використана для створення будь-яких похідних, таких як переклад, трансформація або адаптація без дозволу NETWORK ONE DISTRIBUTION.

Авторське право © 2013 Network One Distribution. Всі права захищені.

[www.heinner.com](http://www.heinner.com), <http://www.nod.ro>



Цей продукт відповідає нормам і стандартам Європейського Співтовариства



Імпортер: **Network One Distribution**

Вулиця Марселя Янку, 3-5, Бухарест, Румунія

Тел: +40 21 211 18 56, [www.heinner.com](http://www.heinner.com), [www.nod.ro](http://www.nod.ro)

# HLADNJAK ZA VINO

Model: HRV-ABI56DRL20



- Broj boca: 20
- Energetski razred: G

**HEINER**

## 1. UVOD

Pažljivo pročitajte upute i sačuvajte priručnik za buduće informacije.

Ovaj priručnik je osmišljen kako bi dao sve potrebne upute u vezi s instalacijom, uporabom i održavanjem jedinice. Kako biste ispravno i sigurno radili jedinici, pažljivo pročitajte ovaj priručnik s uputama prije instalacije i uporabe.

## 2. SADRŽAJ VAŠEG PAKETA

- ➔ Hladnjak za vino
- ➔ Priručnik
- ➔ Potvrda o jamstvu

## 3. SIGURNOSNA UPOZORENJA

### Upozorenje



#### Opasnost od požara/zapaljivih materijala

- Vaša sigurnost je od najveće važnosti za našu tvrtku. Obavezno pročitajte ovu knjižicu s uputama prije nego što pokušate instalirati ili koristiti uređaj. Ako niste sigurni u bilo koju informaciju sadržanu u ovoj knjižici, obratite se tehničkom odjelu.
- Ovaj uređaj mogu koristiti djeca starija od 8 godina i osobe sa smanjenim fizičkim, osjetilnim ili mentalnim sposobnostima ili nedostatkom iskustva i znanja ako su pod nadzorom ili upute o korištenju uređaja na siguran način i razumiju opasnosti. Djeca se ne smiju igrati s uređajem. Čišćenje i održavanje korisnika ne smiju obavljati djeca bez nadzora.
- Djeca od 3 do 8 godina ne smiju puniti i istovarivati rashladne uređaje. Djecu treba nadzirati kako bi se osiguralo da se ne igraju s uređajem.
- Ovaj uređaj je namijenjen SAMO ZA KUĆANSTVO, a ne za komercijalnu ili industrijsku upotrebu.
- **Upozorenje:** Držite ventilacijske otvore, u kućištu uređaja ili u ugrađenoj konstrukciji, podalje od prepreka.
- **Upozorenje:** Nemojte koristiti mehaničke uređaje ili druga sredstva za ubrzavanje procesa odmrzavanja, osim onih koje preporučuje proizvođač.
- **Upozorenje:** Nemojte oštetiti krug hladnjaka.
- **Upozorenje:** Nemojte koristiti električne uređaje unutar pretinaca za odlaganje uređaja, osim ako nisu tipa koji preporučuje proizvođač.
- **Upozorenje:** Provjerite je li uređaj priključen na napajanje u skladu s natpisnom naljepnicom.
- **Upozorenje:** Koristite neovisnu uzemljenu utičnicu s 10A ili više, nemojte spajati na transformator ili utičnicu s više utičnica.
- **Upozorenje:** Provjerite je li utičnica pravilno uzemljena i nemojte mijenjati kabel za napajanje i utikač.
- **Upozorenje:**
- **Upozorenje:** Utikači trebaju biti nadohvat ruke radi lakšeg isključivanja nakon što se uređaj postavi u slučaju nesreće.

- **Upozorenje:** Nemojte skladištiti ili paliti benzin ili druge upaljene bale u blizini uređaja u slučaju mogućeg požara.
- **Upozorenje:** Ne čuvajte upaljene bale, eksplozive, kiseline i alkalne tekućine etc.in odjeljku uređaja.
- **Upozorenje:** Nemojte koristiti druge uređaje u odjeljku.
- **Upozorenje:** Uređaj je dizajniran da stoji samostalno na podu i ne može se ugraditi ispod pulta.

## Sigurnost djece

- Ne dopustite djeci da se igraju unutar uređaja u slučaju zaglavljivanja.
- Ne dopustite djeci da vise na vratima kako bi se igrala u slučaju pada s uređaja.
- Ne dopustite djetetu da poseže u odjeljak kompresora ili dodiruje metalne dijelove na stražnjoj strani uređaja u slučaju mogućih ozljeda.

### Držati podalje od vode

- Nemojte prskati vodu po uređaju niti ga prati ulijevanjem ili punjenjem vode u slučaju nevažeće izolacije i mogućeg strujnog udara.

### Pazite na smrzavanje

- Ne dodirujte površinu obloge unutar odjeljka, posebno mokrom rukom, u slučaju ozljeda od smrzavanja dok uređaj radi.

### Ne otvarajte vrata dulje vrijeme

- Dugotrajno otvaranje vrata može uzrokovati značajno povećanje temperature u odjeljcima uređaja.

### Modifikacija uređaja nije dopuštena

- Nemojte sami rekonstruirati uređaj, jer to može uzrokovati oštećenje uređaja.

### Isključite uređaj iz struje pod određenim uvjetima

- Isključite uređaj iz utičnice prije čišćenja i održavanja.
- Isključite uređaj iz utičnice kada dođe do nestanka struje.

## Upozorenja vezana uz električnu energiju

### Zbrinjavanje uređaja

- Molimo, u skladu s lokalnim propisima o odlaganju uređaja zbog zapaljivog rashladnog sredstva i plina za puhanje.
- Prije nego što odbacite uređaj, skinite vrata kako biste spriječili da djeca budu zarobljena.
- Pošaljite uređaj na određeno mjesto za odlaganje.

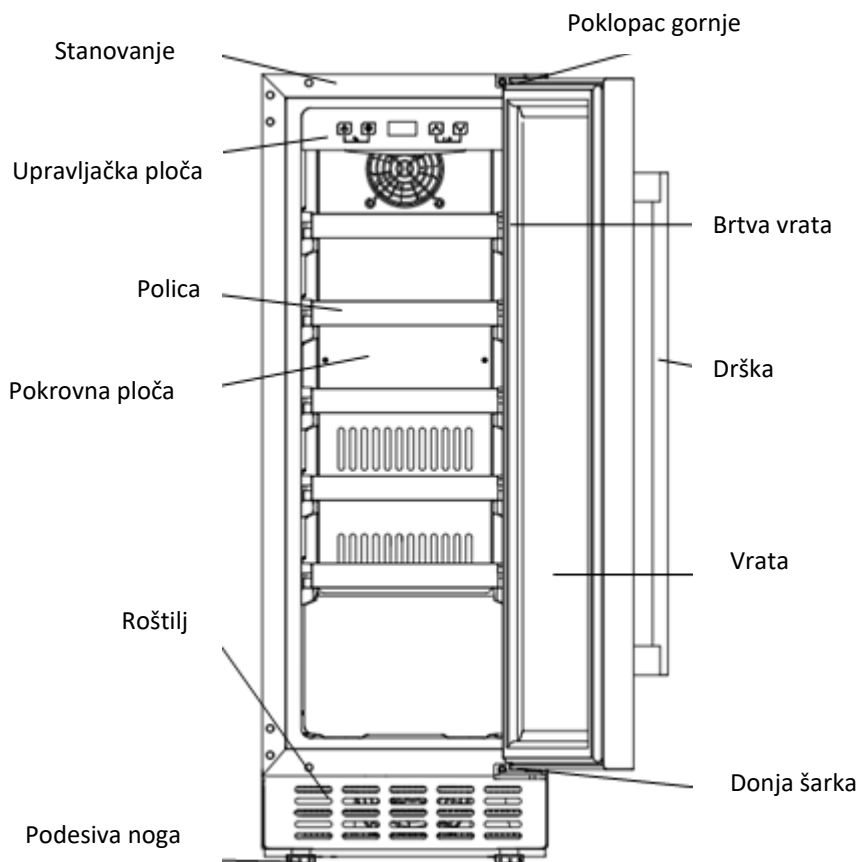
### Nemojte oštetiti kabel za napajanje

- Nemojte isključivati uređaj povlačenjem kabela za napajanje, a ne povlačenjem utikača.
- Nemojte postavljati uređaj iznad kabela za napajanje niti namjerno gaziti kabel.
- Stavite kabel za napajanje na pravo mjesto prilikom premještanja uređaja.

### Kada je kabel za napajanje oštećen

- Nemojte koristiti oštećene kabele za napajanje i odmah ih zamijenite kod servisera proizvođača ili kvalificiranog električara.
- Ako je potrebno, produžite kabel za napajanje kabelom od 0.75 mm<sup>2</sup> ili većim od strane kvalificiranog električara.

## 4. OPIS PROIZVODA



Gornja slika je samo za referencu. Stvarna konfiguracija ovisit će o fizičkom proizvodu ili izjavi distributera.

## 5. INSTALACIJA

### Pozicija

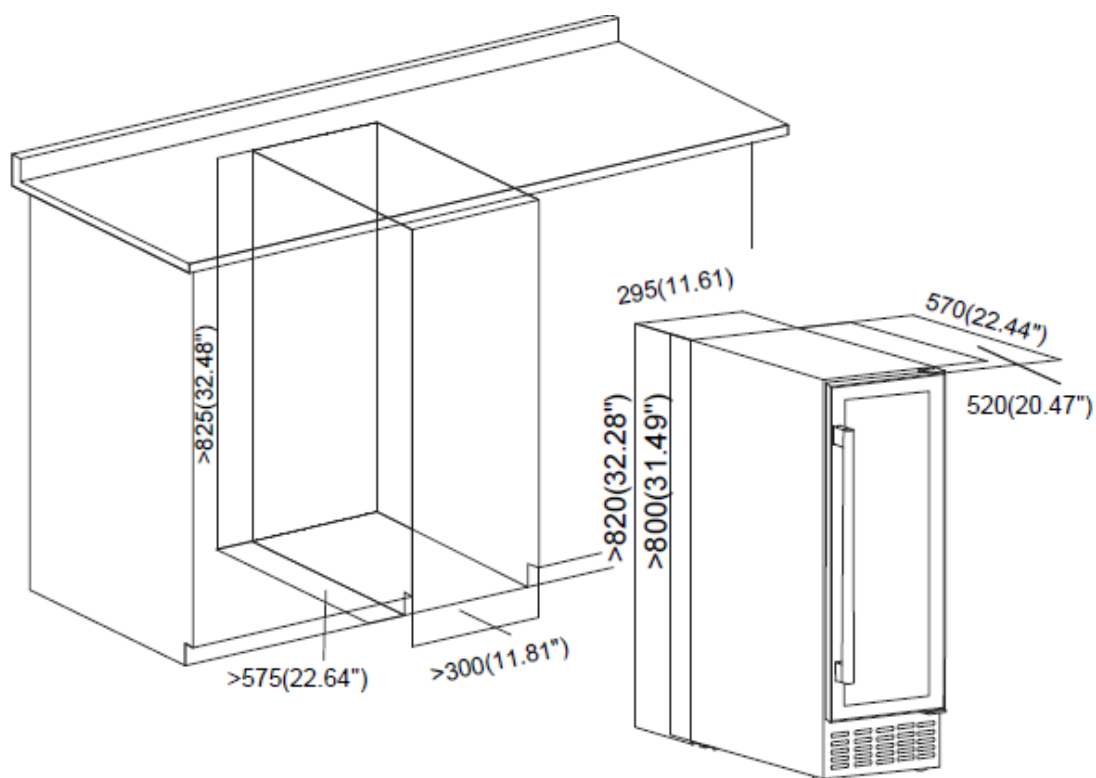
- ⚠ Nemojte nagnjati uređaj za više od 45° kada ga pomičete u položaj.
- ⚠ Uređaj se mora postaviti na ravan, čvrst i suh pod ili sličnu nezapaljivu podlogu; Nemojte koristiti pjenastu podlogu za pakiranje.
- ⚠ Ne stavlajte uređaj na mokro mjesto.
- ⚠ Nemojte koristiti uređaj na smrznutom mjestu.

Nemojte koristiti uređaj na otvorenom u slučaju sunčeve svjetlosti ili kiše.

Boce vina mogu se pohraniti kada osjetite hlađenje unutra nakon što uređaj radi oko 1 sat.

Uređaj je dizajniran za ugradnju ispod pulta ili samostalno stajanje na podu.

**Demonstracija za izgradnju ispod pulta:**

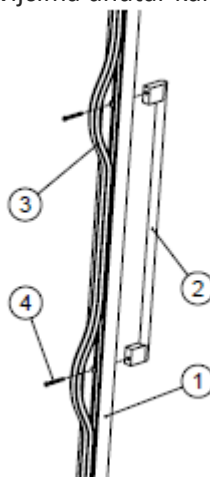


## Ugradnja vrata unatrag i kvake

Ugradnja ručke i okretanje vrata hladnjaka za vino

### 1. Ugradite ručku na okvir vrata uređaja.

Ručka se isporučuje u zasebnom pakiranju s vijcima unutar kartona.



- (1) Otkrijte dvije male rupe na okviru vrata s unutarnje strane izvlačenjem dijela brtve vrata
- (2) Usmjerite ručku prema rupama i umetnite vijke iznutra
- (3) Zavijte ih vijčanim pogonom.
- (4) Stavite stražnju brtvu vrata kako biste prekrili vijke.

### 2. Vraćanje vrata unatrag

Naš hladnjak za vino isporučuje se s otvaranjem vrata s lijeva na desno. Da biste promijenili smjer otvaranja:

Figure 1

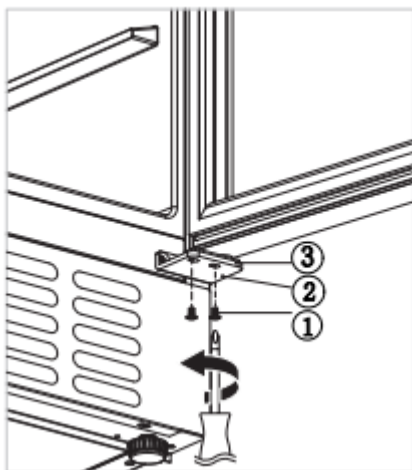
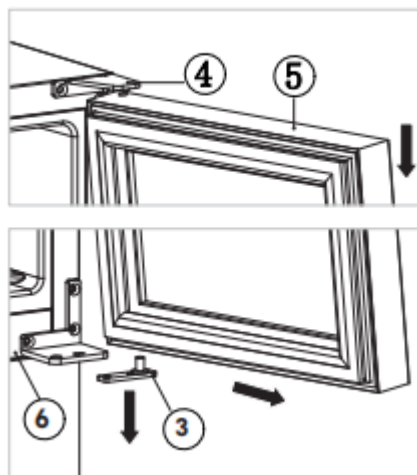


Figure 2



Otvorite vrata na 90 stupnjeva i držite ih mirno.

Odvijte dva vijka (1) s desne donje šarke (2) [Slika 1].

Polako povucite vrata (5) prema van [slijedite smjer strelice na slici 2] kako biste sišli s donje šarke (2) i nastavite polako povlačiti vrata (5) prema dolje dok ne siđete s gornje desne šarke (4) i skinite donju ploču šarke (3) iz rupe osi vrata [Slika 2].

Figure 3

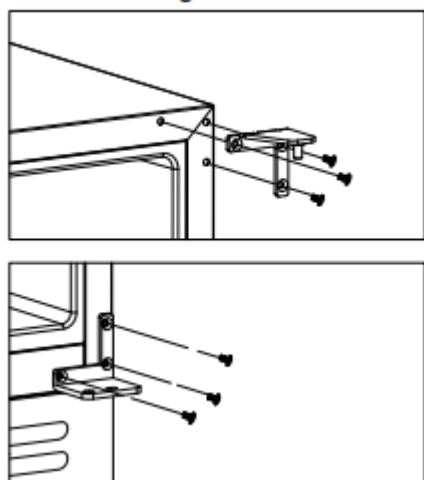
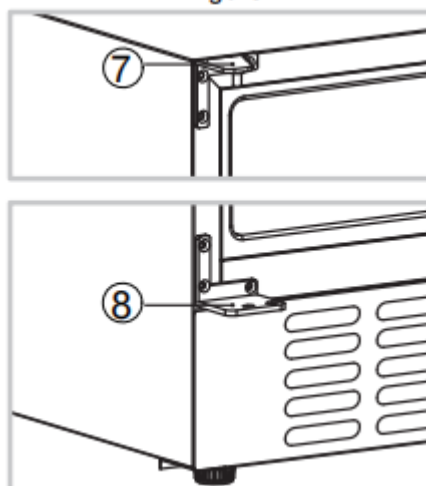


Figure 4



Odvijte gornju desnu šarku (4) i desnu donju šarku (2) s ormarića (6) i držite ih u polietilenskoj vrećici za potrebe ako u budućnosti želite promijeniti natrag lijeva vrata koja se otvaraju. [Slika 3]

Ugradite gornju lijevu šarku (7) i lijevu donju šarku (8) na lijevu stranu ormarića. ((7) i (8) isporučuju se u odvojenoj polietilenskoj vrećici unutar kutije za pakiranje). [Slika 4]

Okrenite vrata (5) za 180 stupnjeva naopako i umetnite donju ploču šarke (3) u otvor donje osi vrata. Postavite gornju rupu osi vrata na gornju lijevu šarku (7) i polako stavite donju ploču šarke (3) na lijevu donju šarku (8) i držite vrata mirno. Zavijte lijevu donju šarku s pločom. Unatrag vrata su završena.

## 6. OPERACIJA

### Započnite s radom

#### 1. Čišćenje pretinca

Prije uključivanja očistite unutrašnjost uređaja i provjerite je li odvodna cijev dobro spojena.

#### 2. Stavite uređaj mirno

Prije uključivanja napajanja, poravnajte uređaj na čvrstom i suhom podu najmanje 3 sata.

#### 3. Uključivanje

Uređaj počinje s radom, a iznutra će se ohladiti nakon 1 sata, inače biste trebali provjeriti priključak za napajanje.

### Upravljačka ploča



Svi ključevi bili bi nevažeći u načinu zaključavanja. Prvo otključajte.



UKLJUČENO/ISKLUČENO

1. Nastavite pritiskati tipku 3 sekunde, isključite i prijedite u stanje pripravnosti.
2. Nastavite ponovno pritiskati tipku 3 sekunde kako biste se vratili normalnom radu.



Svjetlo

Pritisnite tipku, uključite je ili isključite LED svjetla unutra. U stanju pripravnosti ključ nije važeći.



GORE

Pritisnite tipku jednom, LED zaslon u običnom bljeskanju prikazuje trenutnu postavljenu temperaturu. Nastavite pritiskati za podešavanje postavljene temperature, jedan pritisak povećava 1°C. Obična bljeskalica se prekida nakon 5 sekundi, ne otkriva pritisak i sprema novu postavljenu temperaturu. LED zaslon se vraća kako bi prikazao stvarnu temperaturu unutra.



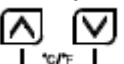
DOLJE

Pritisnite tipku jednom, LED zaslon u običnom bljeskanju prikazuje trenutnu postavljenu temperaturu. Nastavite pritiskati za podešavanje postavljene temperature, jedan pritisak smanjuje 1°C. Obična bljeskalica se prekida nakon 5 sekundi, ne otkriva pritisak i sprema novu postavljenu temperaturu. LED zaslon se vraća kako bi prikazao stvarnu temperaturu unutra.



Dječja brava (kombinirani ključ)

1. Zaključavanje: Pritisnite obje tipke u isto vrijeme 3 sekunde za zaključavanje.
2. Otključavanje: Pritisnite obje tipke istovremeno 3 sekunde za otključavanje.

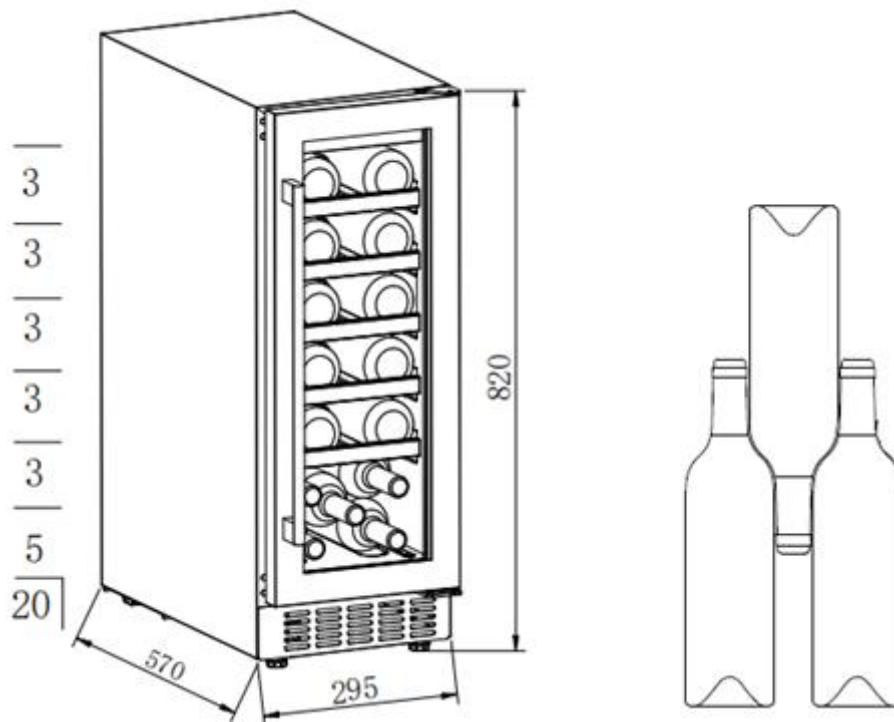


Izmjena zaslona Fahrenheita/Celzijusa

Prebacite prikaz temperature između Fahrenheita i Celzijusa pritiskom na obje tipke u isto vrijeme 2 sekunde.

## Skladištenje vina

Uređaj je opremljen s dovoljno polica kako bi vaša kolekcija vina mogla sazrijevati tiho i mirno. Nosivost 5 kromiranih polica: 20 boca. (Standardni Bordeaux sa 750 ml)



- Kapacitet punjenja ovisit će o različitim načinima rasporeda boca ili različitim veličinama boca.
- Svaka polica dizajnirana je za stavljanje 1 ili 2 sloja boca vina. Ne preporučuje se više od 2 sloja rasporeda boca na jednoj polici.
- Svaka se polica mogla djelomično izvući za lako spremanje boca vina.
- Otvorite vrata dovoljno ravno prije nego što izvučete police.
- Policu treba izbjegavati ispred ventilatora što je više moguće kako bi se izbjeglo blokiranje ulaza zraka i utjecaj na učinkovitost hlađenja.
- Ako hladnjak za vino dulje vrijeme nema opterećenja, preporuča se isključiti ga, pažljivo očistiti i otvoriti vrata za ventilaciju.
- U donjoj tablici nalazi se preporučena temperatura za skladištenje i piće vina:

Crno vino	15-18°C
Bijelo vino	9-14°C
Rose vino	10-11°C
Šampanjac i pjenušac	5- 8°C

1. Tvornička temperatura ovog proizvoda je 12 °C, a odgovarajući temperaturni raspon treba postaviti prema stvarnom vinu.
2. Temperatura hlađenja može se podesiti od 5 do 20 °C.
3. Zvuk alarma: kada dođe do kvarova sustava i zvuka alarma, pritisnite bilo koju tipku na upravljačkoj ploči da biste poništili zvuk alarma.

## 7. ODRŽAVANJE I ČIŠĆENJE

### Čišćenje

- Prije čišćenja isključite uređaj.
- Očistite uređaj mekom krpom ili spužvom vodom.
- Nemojte koristiti organska otapala, alkalni deterdžent, kipuću vodu, prašak za pranje ili kiselu tekućinu itd.
- Nemojte ispirati odjeljak uređaja.
- Očistite obične površine koje mogu doći u dodir s pristupačnim sustavima odvodnje.

Stavke u nastavku oštetiće površinu hladnjaka za vino:



Alkaline detergent. Organic solvents.

Brushes

Boiling water.

#### Nestanak struje

Većina nestanka struje mogla bi se riješiti u kratkom vremenu. Kako biste zaštitili svoja vina tijekom nestanka struje, izbjegavajte otvaranje vrata što je više moguće. Tijekom vrlo dugih nestanka struje poduzmite potrebne mjere kako biste zaštitili svoje vino.

Ako je uređaj isključen ili ako je došlo do nestanka struje, morate pričekati najmanje pet minuta prije ponovnog pokretanja

#### Dugo izvan upotrebe

Izvadite sve boce iz uređaja, isključite, odmrznite, očistite, osušite i ostavite vrata otvorena kako biste spriječili razvoj plijesni unutar uređaja.

#### Premještanje uređaja

Isključite napajanje i isključite uređaj.

Izvadite sve boce iz uređaja.

Prilikom premještanja uređaja nemojte ga naginjati za 45°.

## 8. RJEŠAVANJE PROBLEMA

Problem	Otopina
Uređaj stvara veliku buku?	Podesite prednju nogu, držite uređaj u ravnini. Držite uređaj malo dalje od zidova.
Tekući zvuk koji teče unutar ormarića?	To je normalno zbog rashladnog sredstva koje radi unutra.
Uređaj se ne pokreće?	Provjerite je li uređaj pravilno priključen na napajanje. Obavezno uključite napajanje. Kompresor se ponovno pokreće nakon 5 minuta zbog nestanka struje.
Kompresor radi neprekidno?	Ako se ne proizvodi hladnoća, nazovite službu nakon prodaje prodavača.
Vrata se ne brtve čvrsto?	Nakon duljeg vremena korištenja, brtva vrata može postati kruta i djelomično iskrivljena. 11. Zagrijte brtvu vrata puhalom za vrući vjetar ili vrućim ručnikom. 12. Brtva vrata omekšava i zatvara vrata.
Uređaj se ne hladi dovoljno?	Podesite postavku temperature. Držite uređaj dalje od sunčeve svjetlosti ili topline. Nemojte često otvarati vrata.
Neugodni mirisi unutar ormarića?	Malo mirisa plastike za novokupljene uređaje je normalno i nestat će nakon kratkog vremena. Očistite odjeljak i prozračite ga nekoliko sati.
Kondenzat na staklenim vratima?	Nemojte otvarati vrata često ili dulje vrijeme. Nemojte postavljati temperaturu prenisko. Visoka temperatura i vlaga okoline uzrokovali bi kondenzat.
Ne radi li svjetlo?	Prvo provjerite napajanje. Nazovite servis prodavača nakon prodaje ako je svjetlo pokvareno.

### Kôd pogreške:

Kada dođe do kvarova senzora temperature, prikazuje se kôd pogreške:  
E1 za otvoreni krug. / E2 za kratki spoj.

### BRIGA O KUPCIMA I SERVIS

Uvijek koristite originalne rezervne dijelove.

Kada kontaktirate naš ovlaštenu servisni centar, provjerite imate li na raspolaganju sljedeće podatke: model i serijski broj.

Podaci se mogu naći na natpisnoj pločici. Podložno promjenama bez prethodne najave.

### TEHNIČKI PODACI

Tehničke informacije nalaze se na natpisnoj pločici na unutarnjoj strani uređaja i na energetske naljepnici. QR kod na energetske naljepnici isporučenoj s uređajem pruža web poveznicu na informacije koje se odnose na performanse uređaja u EU EPREL bazi podataka.

Sačuvajte energetske naljepnicu za referencu zajedno s korisničkim priručnikom i svim ostalim dokumentima isporučenim s ovim uređajem.

Također je moguće pronaći iste informacije u EPREL-u pomoću poveznice <https://eprel.ec.europa.eu> i naziva modela i broja proizvoda koje pronađete na natpisnoj pločici uređaja.

Da biste pristupili informacijama o svom proizvodu na portalu EPREL, možete skenirati kodove u nastavku:



Hvala vam što ste kupili ovaj proizvod. Ako vam je potrebna podrška za vaš proizvod, posjetite našu web stranicu koristeći donje poveznice.

**Nabavite korisničke priručnike:** <https://www.heinner.ro>

**Informacije o servisu:** <https://www.heinner.ro>



#### Ekološki prihvatljivo zbrinjavanje

Možete pomoći u zaštiti okoliša!

Ne zaboravite poštivati lokalne propise: predajte neispravnu električnu opremu odgovarajućem centru za zbrinjavanje otpada.



**HEINNER** je registrirani zaštitni znak tvrtke **Network One Distribution SRL**. Ostale robne marke i nazivi proizvoda zaštitni su znakovi ili registrirani zaštitni znakovi njihovih vlasnika.

Nijedan dio specifikacija ne smije se reproducirati u bilo kojem obliku ili na bilo koji način ili koristiti za izradu bilo kakvih izvedenica kao što je prijevod, transformacija ili prilagodba bez dopuštenja NETWORK ONE DISTRIBUTION.

Autorska prava © 2013 Network One Distribution. Sva prava pridržana.

[www.heinner.com](http://www.heinner.com), <http://www.nod.ro>



Ovaj proizvod je u skladu s normama i standardima Europske zajednice



Uvoznik: **Network One distribucija**

Ulica Marcela Iancua, 3-5, Bukurešt, Rumunjska

Tel: +40 21 211 18 56, [www.heinner.com](http://www.heinner.com) , [www.nod.ro](http://www.nod.ro)